

국내 사회적 금융 현황과 지자체 기금 관련 이슈

SMS

한국사회가치연대기금
Korea Social Value and Solidarity Foundation

발표일 2021.12. 03

목차

1. 사회적 금융과 지자체기금 현황

2. 중개기관 관련 이슈

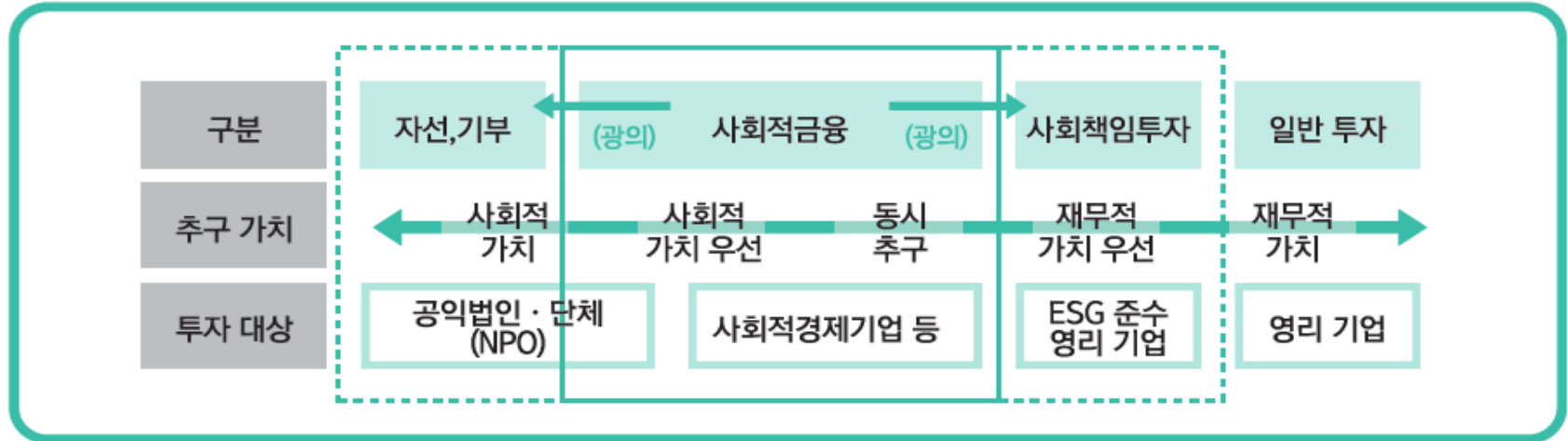
3. 재단 소개

사회적 금융과 지자체 기금 현황

01

사회적 금융 개념

사회적 금융(Social Finance)은 사회적 가치(Social Value) 실현을 재무적 이익 (Financial Return)과 함께 추구하는 금융임



※ 국정현안 점검 조정회의(2018.2.8.). 사회적금융 활성화 방안 참조 및 한국사회적기업진흥원 자금조달 길라잡이 발췌

협의

사회적 가치 창출을 목적으로 사회적경제기업 등에 투자·융자·보증을 통해 자금을 지원하는 금융활동

광의

추후 회수를 전제로 하지 않는 보조금, 자선행위 및 ESG 우수기업에 투자하는 사회책임투자까지 포괄

사회적 금융 Universe

사회적 금융 주무부서, 근거법령, Player, 자금수요형태, 구조적 형태

주무부서	공정위	금융위				중기벤처	고용노동	기타부서..	지자체
공급영역 대구분	기업	금융기관	자본시장			정책적 금융			
세부구분	재단, 사회공헌팀	은행, 보증 상호금융	공모펀드	사모펀드		모태펀드		예산	
근거법령	상법, 민법	해당법	자본시장법			벤처법, 창투법 등		조례	
제도시장내 금융 Players	경영자	각 기관 직원	자산운용사, 증권사	자산운용사 전문운용사 증권사	전문운용사 자산운용사 증권사	창업투자회사, 신기술금융사 등 벤처캐피탈회사		공무원, (위탁)	
자금공급 형태	용자, 출자, 투자	대출, 투자, 보증	증권, 실물	증권, 대출, 실물	증권, 대출, 실물	증권		(재)용자 펀드출자	
사회적경제 접근 Bottle Neck	규모 확장성, 지속성	Rating, 시스템 투자비	대출불능, 정형화, 구조화 불능	시스템 반영 난이도 높음	경영참여, 계열사편입	기본적으로 주식투자, 협동조합 접근 어려움		지원개념 자원논쟁	
사회적경제내 금융 Players	기업 사회공헌팀, 기업 재단 사무국, 소셜벤처전문 LLC, 창업벤처전문PEF전문 운용사, 임팩트투자전문VC, 사회적경제전문 P2P회사, 지자체 위탁 운영사, 사회적기업공제사업단, 사회적기금운영 사단법인 등								
자금수요형태	주식회사형: 용자, 채권, 메자닌, 보통주			조합형: 용자, 출자		비영리조직: 용자, 출연(기부)			
구조적 특징	이익배당제한 => 주가가치가 보통에 비해 Discount			1원 1표가 아닌 1인1표, 상장불능			비영리 사업수행		
사회적경제조직	주식회사형			조합형			비영리 조직		

■ :창업·벤처전문PEF,

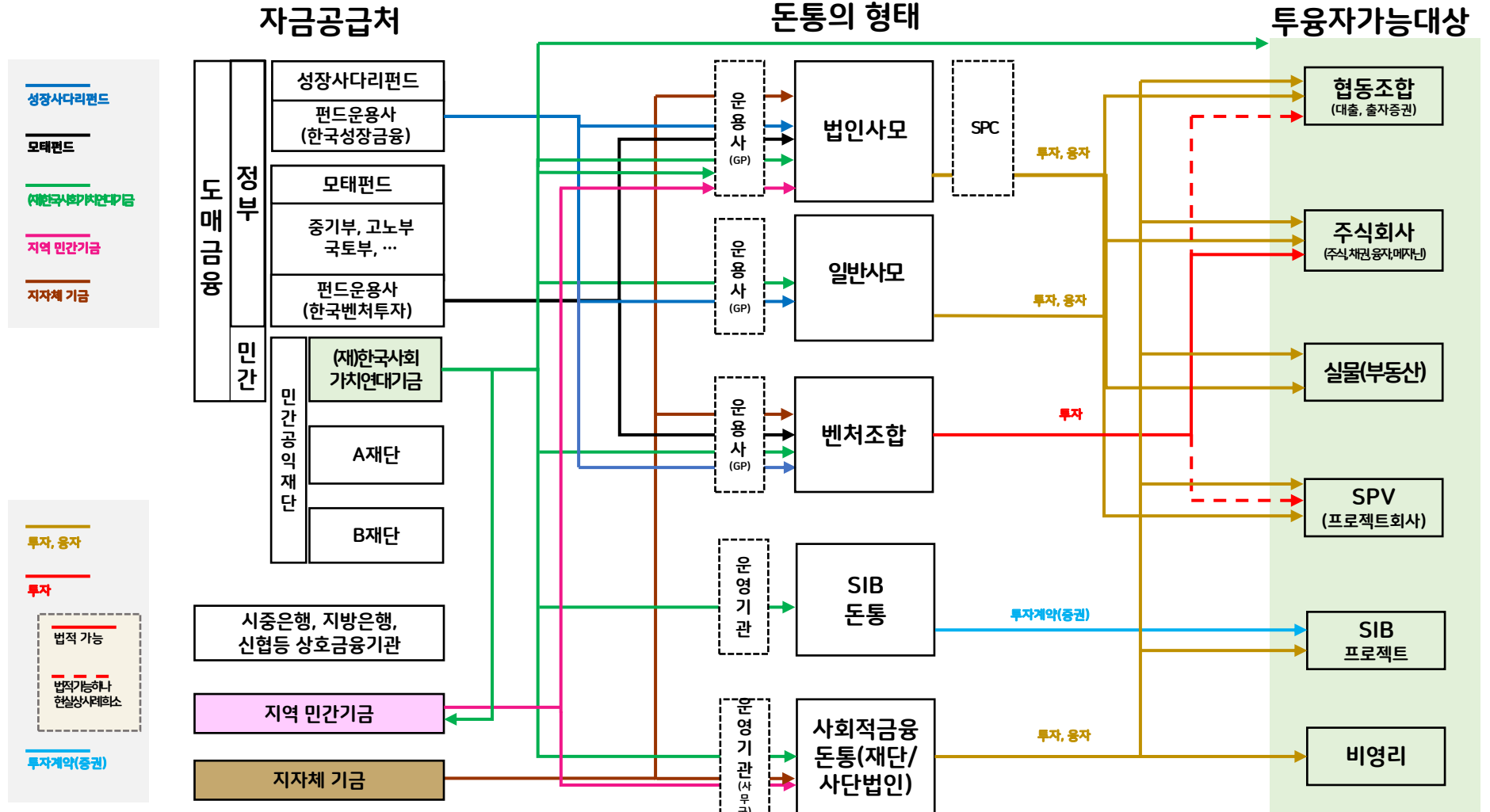
■ :한국벤처투자,

■ :한국성장금융

사회적금융

Flow

국내 사회적금융 공급처, 돈통, 투융자 법적 경로



사회적금융 공급현황

정부 사회적금융 활성화 정책 시행으로 사회적 금융 공급 증가

- 정부 보증에 기반한 금융기관 대출 활성화, 중소기업 지원 인프라 접근성 향상, 정책성 모태펀드 통한 자본시장연결, 지자체 기금 공급 증가
- ‘20년 기준, 민간주도 임팩트 투자가 증가하였지만, 민간부문의 공급규모는 전체 9.5%에 불과

(단위: 억원)

구분	2017년	2018년	2019년	2020년	비고
비영리 민간기금	70	90	100	110	자조기금, 벤처자선
민간주도 임팩트투자	150	200	160	410	임팩트펀드, 직접투자
지자체 기금 용자	113	165	297	472	사회적경제 기금
정책기관 용자	235	459	787	918	서민, 중기, 소상공인
정책기관 보증	328	2,006	2,713	2,808	신보, 기보, 지역신보
정책성자금 출자펀드 투자	-	237	855	784	모태펀드, 성장사다리
합계	896	3,157	4,912	5,502	

※ 사회적금융협의회 보도자료, 민간부분은 SVS 자체 조사에 의한 추정액, 지자체기금 계획서

사회적금융 공급현황

정책자금 기관별 공급현황 및 계획

- 신용보증, 기술보증기금 등의 보증을 통한 자금공급이 가장 많고, 투자의 공급규모가 가장 낮음

(단위: 억원)

구분	2018년	2019년	2020년	2021년 계획	비고
서민금융진흥원	31	63	78	100	융자
중소벤처기업진흥공단	386	639	787	800	융자
소상공인시장진흥공단	42	85	53	350	융자
신용보증기금	1,077	1,609	1,483	1,000	보증
지역신용보증재단	145	165	142	150	보증
기술보증기금	784	939	1,183	1,350	보증
모태펀드, 성장사다리펀드	237	855	784	962	투자
합계	2,702	4,355	4,510	4,712	

※ 사회적금융 협의회 보도자료. '20년은 10월말 기준

사회적금융 공급현황

지자체 사회적경제 기금 현황

- '21년 수도권 지역의 지자체 기금 예산은 325억원으로 전체 지자체 기금의 88.3% 차지

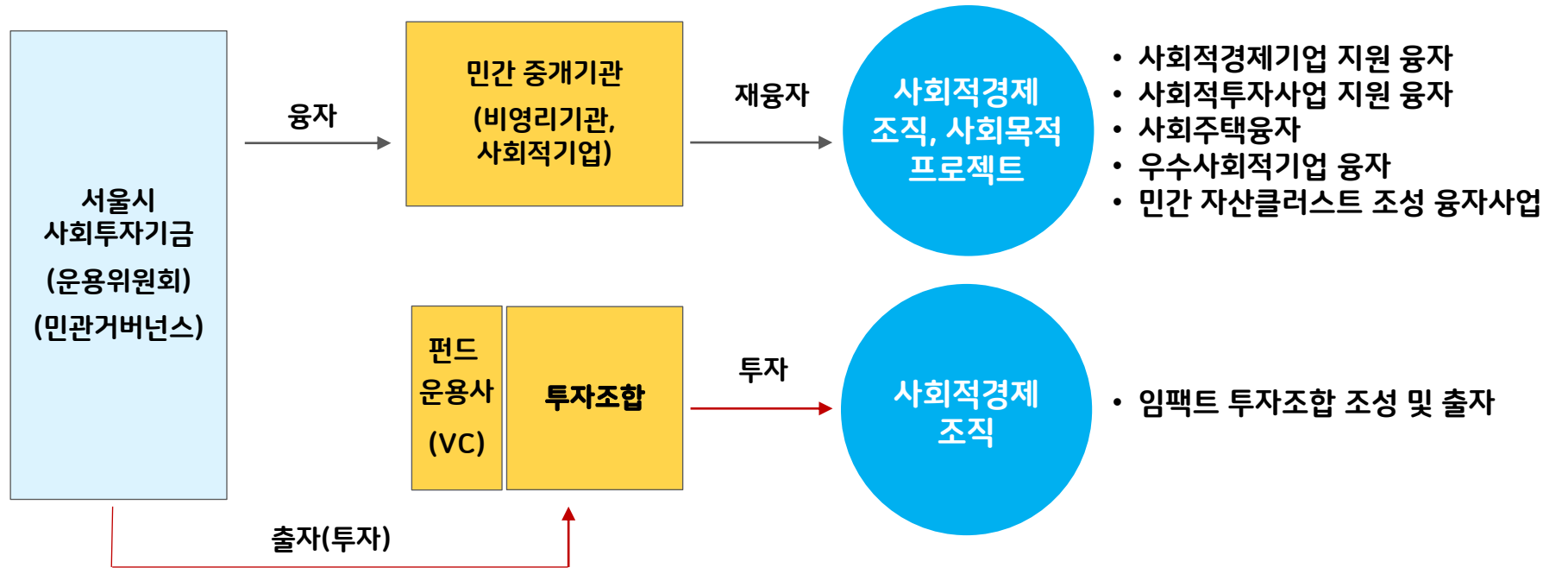
(단위: 억원)

지역	기금명칭	기금예산 (2021년)	비율
서울	사회투자기금	192.8	52.4%
경기	사회적경제기금	46.5	12.6%
충남	사회적경제기금	5.5	1.5%
전북	사회적경제기금	5.0	1.4%
경남	사회적경제기금	24.1	6.5%
서울지역 기초 지자체 (성남, 성동, 성북, 은평, 강동)	사회적경제 육성기금 등	17.8	4.8%
화성, 성남	사회적경제지원기금	67.9	18.4%
전주, 완주	사회적경제 활성화기금	8.5	2.3%
합계		368.1	

※ 지자체 기금계획의 연도별 예산

지자체기금 사례 1

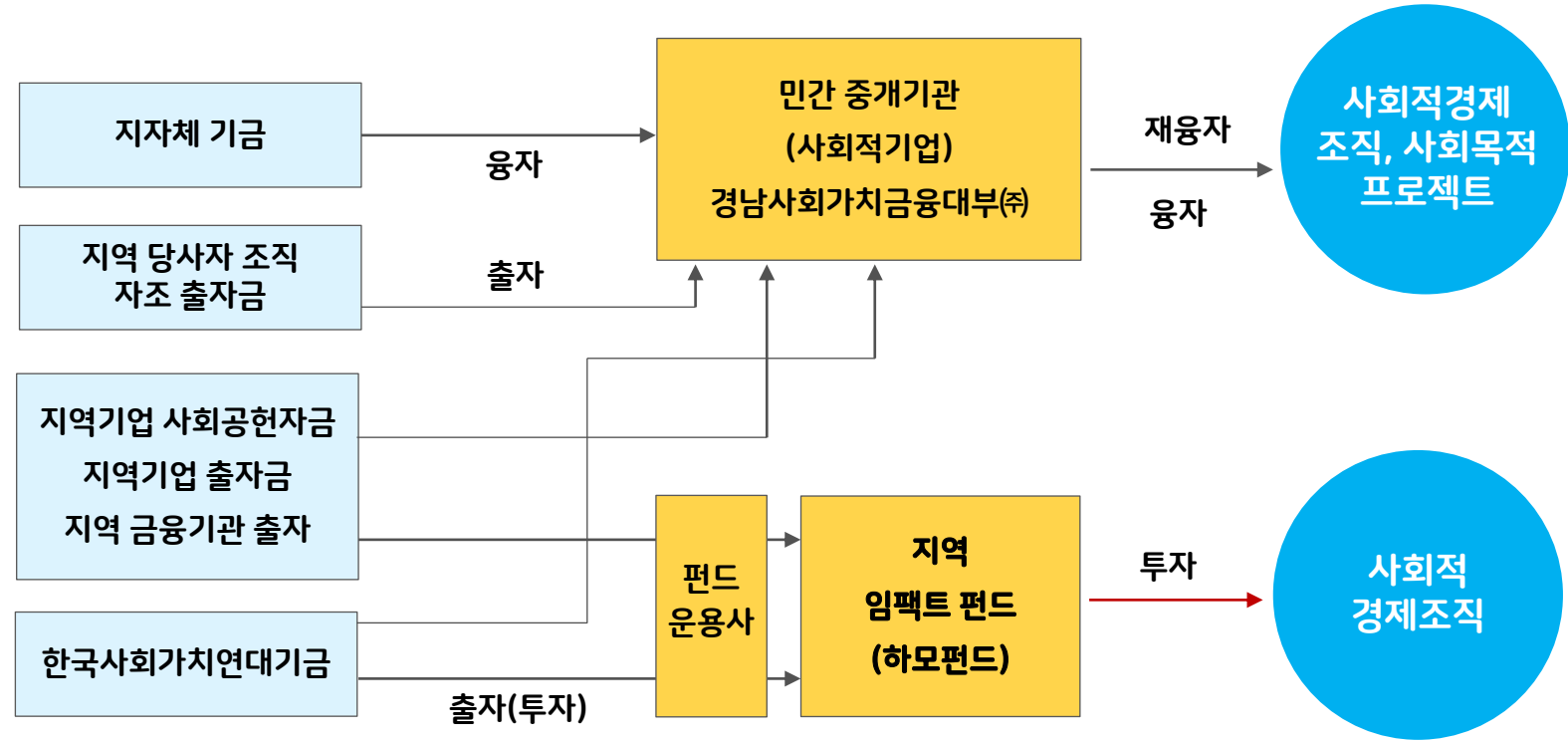
서울시: 용자, 투자



- ✓ (중개기관 애로사항) 재대출의 방식으로 중개기관이 최종 위험부담(대손부담), 짧은 상환기간으로 인내자본 역할 수행 어려움

지자체기금 사례 2

경남도, 투자: 지역펀드(하모펀드) 결성 먼저, 용자: 지자체기금

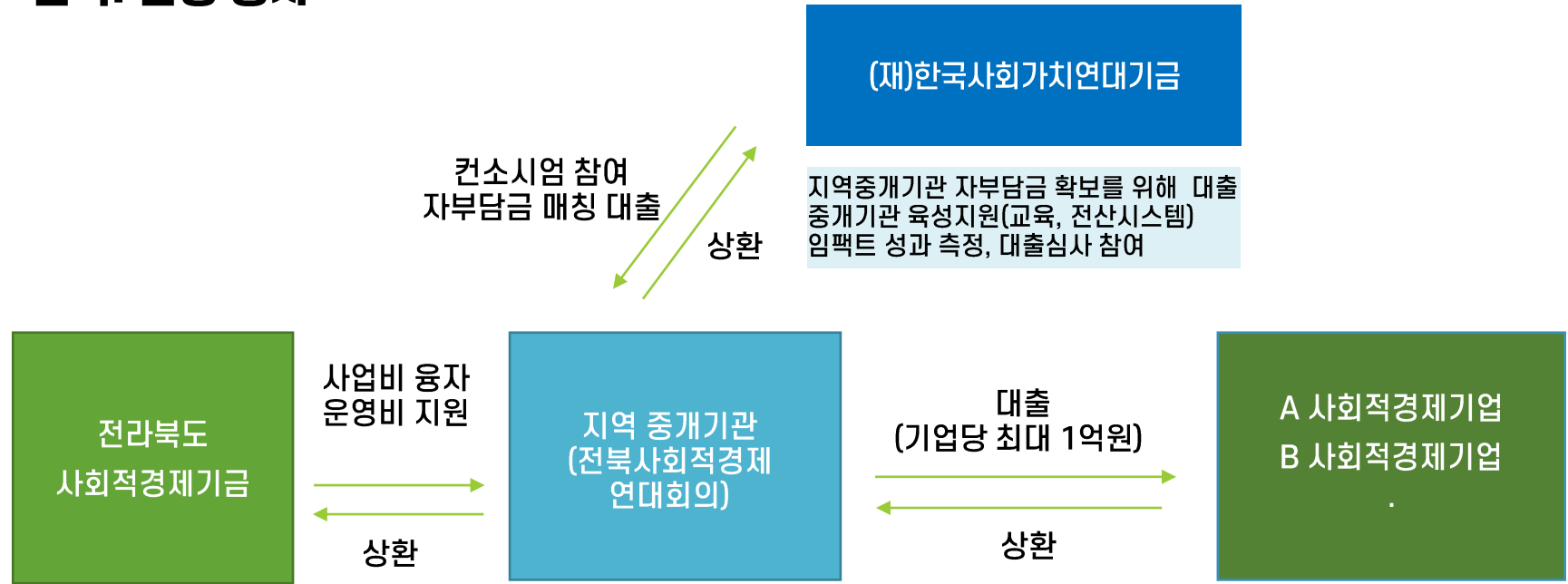


- ✓ (한국사회가치연대기금 역할) 임팩트펀드 출자, 지역중개기관 출자, 지역자조기금과 매칭용자 하여 지역기금 규모화, 지역중개기관 육성 지원

지자체기금

사례 3

전북: 변형 융자

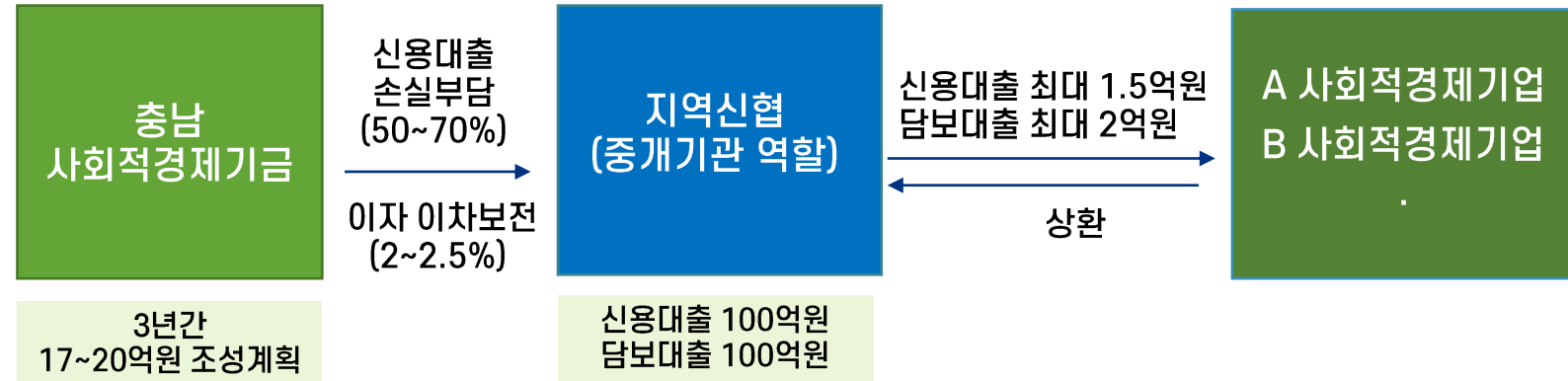


- (대손책임 부담) 전라북도가 기금운용 손실 부담금 조성하여 대손발생시 50%를 부담함으로써 지역 중개기관의 대손 부담 경감
- (운영비 지원) 지자체가 중개기관에게 별도의 운영비를 지원함으로써 중개기관의 운영비 부담 경감
- (자부담 자본금 확보) 도 기금에 대한 자부담금 매칭 비율(5:1)에 대하여 필요금액 지역 중개기관이 자조기금을 조성, SVS가 매칭
- (중개기관 육성 지원) SVS에서 지역중개기관에 대한 사회적금융 전문가 교육, 대출관리전산시스템 구축, 심사기준 자문 등 지원. 향후 사회적경제기금의 임팩트 성과 측정 및 리포팅 지원 예정

지자체기금

사례 4

충남 : 지역신협의 신용대출 손실부담 및 이자 이차보전



※ 충남 사회적경제기금 설치·운영 기본계획안(2019.9)

- ✓ 지역 금융기관이 중개기관화
- ✓ 기금은 순환하지 않고 일정기간동안 소진되는 구조
- ✓ 기금의 승수효과 최대

사회적 금융의 한계

제도적 한계로 인한 접근성 제약, 정책 효과성 저하

- 사회적경제기업의 성장을 지원하는 ‘임팩트 펀드’ 결성이 증가하였으나, **협동조합이나 비영리법인에 대한 접근성 제약**으로 효과성이 떨어짐
- 임팩트 투자 대부분이 신생 소셜벤처에 집중되면서, **역량과 사회적 가치 창출력이 있는 조직의 규모화를 위한 자금 공급**이라는 숙제는 그대로 남겨짐

비수도권 지역 금융 접근성 한계, 지원체계 미흡

- 사회적금융 중개기관, 지자체기금 등이 수도권에 집중, **비수도권 사회적경제기업의 금융 접근성 제약**
- 국가균형발전위원회의 목표는 ‘지역 주도 자립적 성장기반 마련’이지만, **비수도권 지역의 사회적금융 지원체계는 여전히 미흡**

사회적 금융의 한계

정책자금에 지나친 의존, 민간부문의 참여 유인체계 미흡

- 공공부문 정책자금의 공급량 증대에 비해 민간부문의 사회적 금융 참여 저조, **지속가능한 사회적 금융 공급 체계 구축에 한계**
- 민간부문의 자조기금 형성, 민간투자자의 참여, 기업의 사회공헌자금의 유입 등을 촉진하여, **민간부문의 자금이 사회적 금융에 참여할 수 있는 유인체계 미흡**

재대출 정책자금 공급의 문제점, 지역중개기관 육성 저해

- 서민금융진흥원, 서울시 등 지자체 기금 등은 대부분 민간 중개기관에게 대출하고 민간 중개기관이 사회적경제기업에게 재대출하는 사업구조
- 중개기관은 낮은 이자수입으로 운영비와 대손부담을 모두 감당해야하기 때문에 **지역 중개기관으로 성장하기 힘든 사업구조이고, 신규 중개기관 설립에도 소극적임**

사회적 금융의 개선과제

민간 부문 참여 유인체계 구축을 위한 정책적 지원제도 필요

- 공공부문 또는 도매기관 등의 **후순위 자금 공급을 통한 민간 참여 유도**
- 민간 투자자, 기업 사회공헌 기부금 등의 호혜적 자원에 대해 세금혜택 등의 **정책적 지원 제도 마련 필요**

사회적금융 접근성 제고 방안 필요

- 보다 다양한 형태의 사회적경제기업이 투자 받을 수 있는 모태펀드, 성장사다리펀드의 **임팩트 투자사업 설계 개선 필요**
- 금융접근성이 상대적으로 낮은 자활기업, 협동조합 등의 **부문 전용 기금을 형성하고 전문 중개기관을 통한 자금공급 체계 필요**

정책자금의 위탁사업으로 전환, 지역중개기관 육성 필요

- **정책자금의 재대출 사업구조를 위탁사업구조로 전환**함으로써 지역중개기관의 운영비 및 대손부담을 줄여주는 지역중개기관 육성 정책 필요
- **지역 중개기관의 육성은 비수도권 사회적금융 접근성 제고에 기여**

중개기관 관련 이슈

02

중개기관의 역할

중개기관의 형태와 활동 한계

주무부서	공정위	금융위				중기벤처	고용노동	기타부서..	지자체
공급영역 대구분	기업	금융기관	자본시장			정책적 금융			
세부구분	재단, 사회공헌팀	은행, 보증 상호금융	공모펀드	사모펀드		모태펀드		예산	
근거법령	상법, 민법	해당법	자본시장법			벤처법, 창투법 등		조례	
제도시장내 금융 Players	경영자	각 기관 직원	자산운용사, 증권사	자산운용사 전문운용사 증권사	전문운용사 자산운용사 증권사	창업투자회사, 신기술금융사 등 벤처캐피탈회사		공무원, (위탁)	
자금공급 형태	융자, 출자, 투자	대출, 투자, 보증	증권, 실물	증권, 대출, 실물	증권, 대출, 실물	증권		(재)융자 펀드출자	
사회적경제 접근 Bottle Neck	규모 확장성, 지속성	Rating, 시스템 투자비	대출불능, 정형화, 구조화 불능	시스템 반영 난이도 높음	경영참여, 계열사편입	기본적으로 주식투자, 협동조합 접근 어려움		지원개념 자원논쟁	
사회적경제내 금융 Players	기업 사회공헌팀, 기업 재단 사무국, 소셜벤처전문 LLC, 창업벤처전문PEF전문 운용사, 임팩트투자전문VC, 사회적경제전문 P2P회사, 지자체 위탁 운영사, 사회적기업공제사업단, 사회적기금운영 사단법인 등								
자금수요형태	주식회사형: 융자, 채권, 메자닌, 보통주			조합형: 융자, 출자		비영리조직: 융자, 출연(기부)			
구조적 특징	이익배당제한 => 주식가치가 보통에 비해 Discount			1원 1표가 아닌 1인1표, 상장불능			비영리 사업수행		
사회적경제조직	주식회사형			조합형			비영리 조직		

■ :창업·벤처전문PEF,

■ :한국벤처투자,

■ :한국성장금융

중개기관 이슈

지방자치단체 기금의 중요성

- 비수도권 지역의 열악한 자금공급 상황에서 지자체 기금의 역할 중요
- 지역 사회적금융 생태계 구성에 마중물 역할 가능

지자체 기금 운영의 제약요인

- 지방자치단체 기금관리기본법 상 위탁운영이 불가능했으나, 21년 1월 개정으로 지방자치단체 이외의 자에게 위탁 가능하도록 변경됨
- 지자체 기금은 투자사업 가능하나 활용되지 못하고 있음(서울시 기금은 투자사업에 참여)
- 원금 보존의 지자체 기금 운영 방식이 사회적금융 중개기관 육성에 저해 요인

중개기관의 규모화 및 전문화 필요성

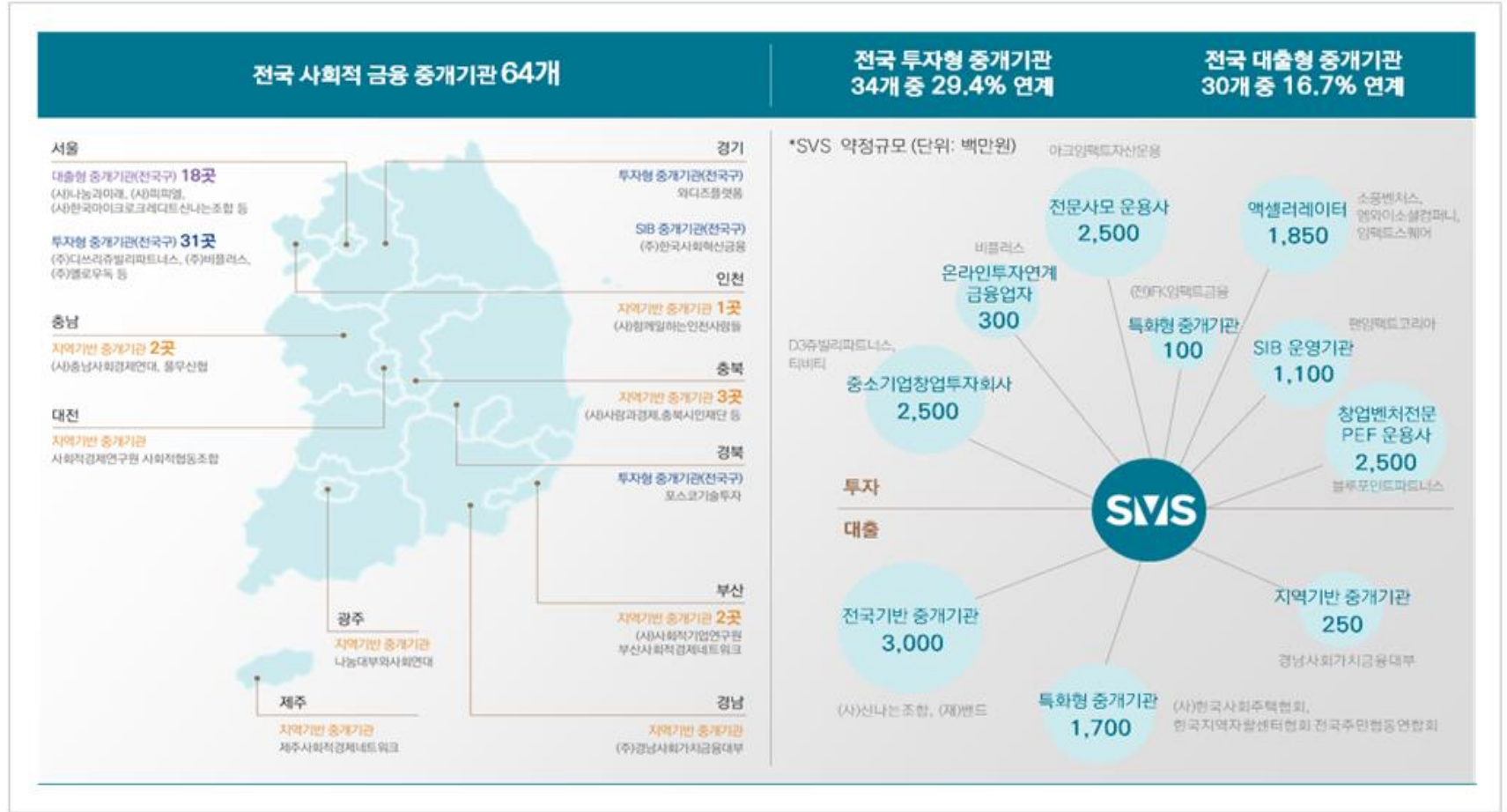
- 낮은 금리와 높은 리스크로 중개기관의 운영비 수익창출이 쉽지 않음
- 중개기관의 지속가능한 운영을 위해 규모화 및 전문화 필요

민간위탁운영 필요성

- 선진국에서 지방자치단체가 중개기관을 직접 운영하는 경우 거의 없음(장종익, 신협연구 70호)
- 공공의 기금 운용은 선별비용과 감독비용 증가(현장 정보 접근 취약성과 운영의 경직성 등)
- 기금운영위원회, 협력네트워크 등의 거버넌스에 민간이 참여하거나 민간기관이 사회적금융 중개기관으로 사업 수행(서울시 사회투자기금, 서민금융진흥원 등 사례)

SVS연계 중개 기관 현황

중개기관 유형별 투융자 규모 ('20년 말 기준)



(전국 사회적 금융 중개기관 현황 출처) 한국사회적기업진흥원 2020년 사회적기업 자금조달 길라잡이, 사회적금융협의회 2020년 3차 안건자료, SVS 자체조사

SVS 중개기관 육성전략

Track별 사회적금융 중개기관 육성전략 및 사례

구분	전략	세부 내용	사례
A Track	(기존) 사회적금융 중개기관 투융자 규모화를 통한 성장지원	(투자) 앵커 투자자(LP) 역할을 통한 임팩트 펀드 결성 촉진 (융자) 분야별 사회적경제기금 전용기금 공급	D3 임팩트 벤처투자조합, 엑스트라마일 임팩트 2호 등 밴드(자조기금), 한국자활협회(자활기업), 신나는조합(사회적기업, 협동조합) 등
B track	(기존) 사회적금융 중개기관 협업 연대 구조 강화	자금공급 사각지대 해소를 위한 사회적금융 중개기관 협력 상품 개발	로컬크리에이터 클라우드펀딩 매칭 대출, 지역자산화 클라우드펀딩 매칭 대출
C track	사회적금융 중개기관화 유도	(당사자조직)지역, 업종별 당사자자 조직의 중개기관 역할 유도 (일반 투자운용사) 임팩트 투자운용사로서의 변화 유도	한국사회주택협회 '사회주택 임대보증금 반환 보증사업' 대출, 전국시민발전협동조합연합회 '에너지협동조합 자립지원 매칭 대출 사업'
D track	신규 사회적금융 중개기관 설립 지원 및 규모화	지역 및 부문별 사각지대 해소를 위한 신규 사회적금융 중개기관 지원	경남사회가치금융대부 자본금 출자 및 사업자금 대출

SVS 중개기관 육성방안

사회적금융 중개기관 육성 주요 지원내용

투융자 재원 공급

사회적금융 중개기관을 통한 자금 공급을 원칙

① 연계자원 조달, 자기자본 확충, 운전자금 공급

필요시 후순위, 선투자 방식으로 자금을 공급하여 중개기관에서 다른 사회적 투자자를 개발할 수 있는 조건 제공. 사회적금융 관련 사업참여를 위한 자기자본금 확보에 자금 공급

② 운영인력 교육, 시스템 지원

전문가 양성 교육 지원, 대출관리전산시스템 구축 지원, 중개기관 운영 관련 컨설팅 및 자문

지역·업종별 중개기관 육성

중개기관의 수도권 편중 현상을 해소하고, 분야별 전문성을 가진 중개기관이 활동할 수 있도록 발굴·육성

① 지역 중개기관 육성

지자체 기금 조성, 지역 사회적 금융 공급체계 정비, 지역 중개기관 설립·설치 지원으로 사회적금융 기반 지역개발 촉진

② 연합조직 육성

사회주택, 햇빛발전, 의료사협, 노동공제 등 업종별 자조기금을 기반으로 사회적 금융 중개기관 역할을 수행할 수 있도록 육성

재단 소개

03

재단 소개

2018년 2월, 사회적 금융 활성화 방안에 의해 추진단이 구성되어 2019년 1월, 민간주도로 설립된 최초의 사회적 금융 도매기금임.

- 2017.10** **사회적경제 활성화 방안 발표 (관계부처 합동)**
사회적경제 부문에 대해 정부차원에서 수립한 최초의 대책
- 2018.02** **사회적금융 활성화 방안 발표 (관계부처 합동)**
사회적경제의 지속적인 성장을 뒷받침하는 금융 생태계 구축을 위한 추진 대책
- 2018.02** **사회가치연대기금 설립 추진단 구성**
기금 설립에 관한 주요 사항을 논의하기 위해 정부, 사회적경제협의체, 사회적금융 관련기관, 금융 전문가 등 약 20여명이 참여하는 '사회가치연대기금 설립 추진단' 구성
- 2018.06** **사회가치연대기금 설립 준비위원회 구성·운영**
- 2018.12.27** **재단법인 한국사회가치연대기금 설립 인가 (기획재정부)**
- 2019.01.23** **재단법인 한국사회가치연대기금 출범 (이사장 송경용)**

사회적경제 및 사회적가치 추구 활동의 내실화 · 규모화 · 지역화

목 표

사회적경제의 발전과 사회적가치 확산을 위한 금융 생태계 조성

중점분야

- 1 기술 혁신의 민주적 활용
- 2 시민자산화 방식의 사회적부동산 활성화 (도시재생 · 사회주택)
- 3 환경의 지속 가능성 · 에너지 전환 촉구
- 4 고령화 사회 대응
- 5 불평등 · 양극화 해소

사업방식



1
사회적경제
인내자본 공급



2
사회적목적
프로젝트 지원



3
사회적금융
중개기관 육성

핵심과제

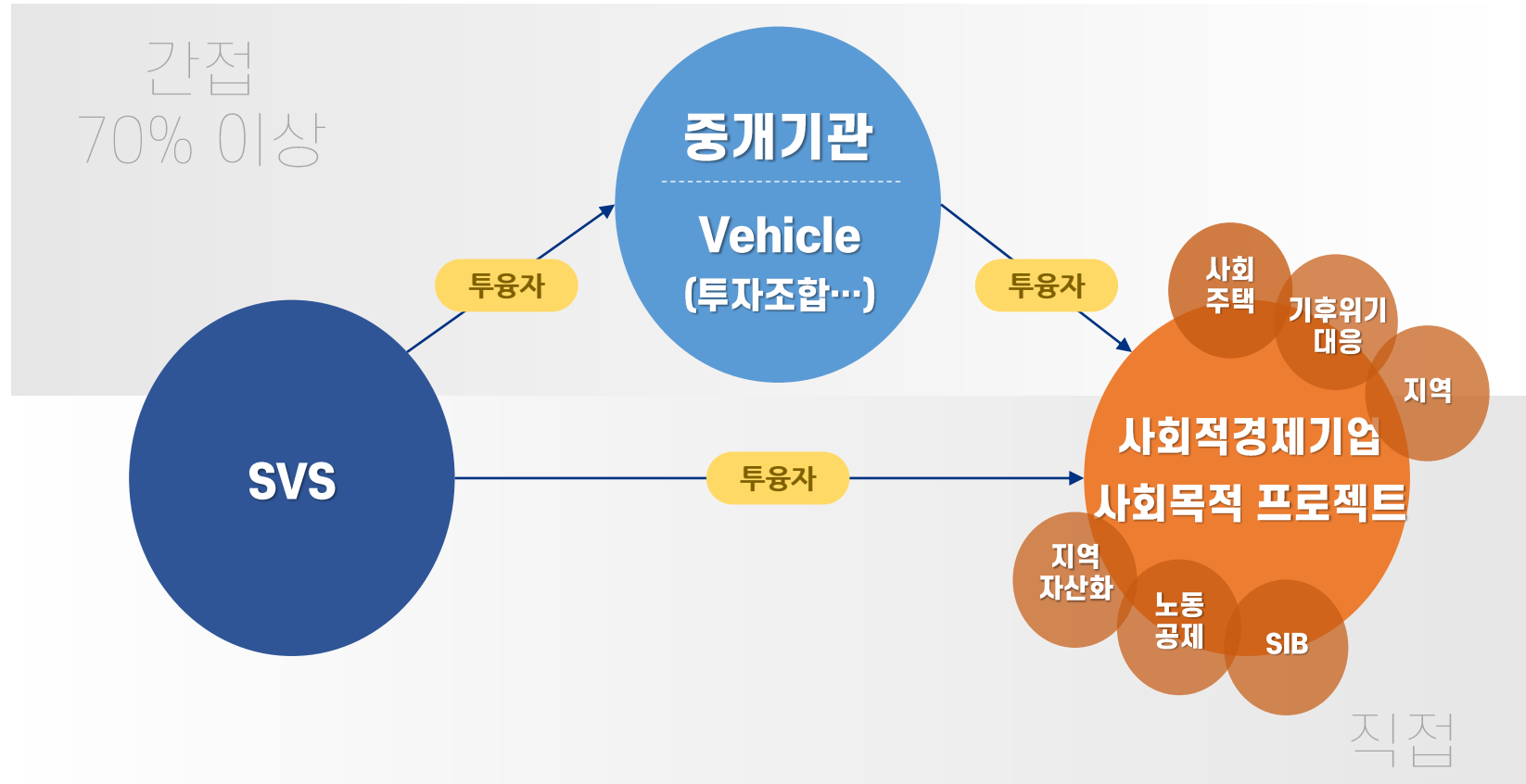
참여주체 개발 및
역량 강화

다자간 연대 ·
협력 구조 창출

지속가능한
제도기반 조성

재단 소개

'21.11월 기준, 누적 투융자 약정액 198.9억 원으로 중개기관을 통해 사회적경제기업과 사회목적 프로젝트에 투융자함. (주요 분야 선도를 위해 선제적 직접투자 진행)





한국사회가치연대기금
Korea Social Value and Solidarity Foundation

재단법인 한국사회가치연대기금

04538 서울특별시 중구 명동11길 20 서울YWCA 6층

T. 02-2088-3288 | F. 02-2088-3299 | H. svsfund.org