

SOCIAL FINANCE HUB



**재단법인
한국사회가치연대기금
연차보고서 2019**

인사말



한국사회가치연대기금은 사회적경제기업에 특화된 금융상품을 다양한 중개기관들과 함께 고민하며 지속가능한 생태계를 만들어가는데 힘을 더하고 있습니다

한국사회가치연대기금이 출범 한지 어느덧 일 년의 시간이 지났습니다. 첫 번째 연차보고서 발간을 통해 지난 한 해를 되돌아보며 시작할 때 보내주셨던 많은 분의 기대와 성원에 부합했는지, 어떤 점을 더욱 발전시켜야 할지를 여러분과 함께 나누고 고민해보려 합니다.

한국 사회는 불평등과 양극화, 고령화, 에너지와 환경문제, 경제성장 동력의 상실 등 다양한 문제를 겪고 있고 지속가능성에 대한 중대한 도전에 직면하고 있습니다.

재무적 이익과 함께 사회적 가치를 창출하고, 사회혁신을 촉진해 포용적인 사회를 만드는 사회적경제는 성장 중심 과정에서 간과되었던 사회적 가치를 촉진하는 새로운 대안으로 점점 더 큰 주목을 받고 있습니다.

지난 한 해에도 전국 곳곳에서 민간의 자발성과 역동성이 중앙정부와 지방정부의 제도적, 행정적 지원과 만나 함께 정책을 만들고 실행하는 거버넌스가 만들어졌습니다. 한국사회가치연대기금도 사회적경제기업에 특화된 금융상품을 다양한 중개 기관들과 함께 만들어가며 지속가능한 생태계를 발전시키는 데 힘을 더했습니다.

2020년에도 사회적경제가 대한민국의 새로운 활력이 될 수 있도록 한국사회가치연대기금이 전국의 사회적경제기업과 함께 더욱 힘차게 뛰겠습니다. 여러분의 많은 관심과 성원을 부탁드립니다.

재단법인 한국사회가치연대기금 이사장 송경용

송경용

제도권 금융시장에 접근이 어려운 사회적경제기업들에게 필요한 자본을 공급해 지속가능한 사회적경제의 생태계를 조성하고자 힘차게 나아가고 있습니다

사회적경제의 발전을 위한 사회적금융 생태계 조성을 위해 한국 최초의 도매기금으로 출범한 한국사회가치연대기금이 출범한 지 일 년의 시간이 흘렀습니다.

사회적경제가 지속가능성을 확보하고, 기존 성장 일변도의 한국경제 발전 패러다임을 바꿀 수 있는 의미 있는 대안으로 자리 잡기 위해서는 사회적경제기업에 특화된 다양한 금융수단의 개발과 함께, 필요한 곳에 자금이 지속해서 공급되고, 회수되어 재투자되는 금융의 선순환이 필수적입니다.

한국사회가치연대기금은 이러한 고민 속에서 제도권 금융시장에 접근이 어려운 사회적경제기업들에게 필요한 자본을 공급해 지속가능한 사회적경제의 생태계를 조성하고자 힘차게 나아가고 있습니다.

지난 일 년간 재단은 사회적경제기업들이 사회적가치를 만들어내는 활동의 내실화, 규모화, 지역화를 위해 인내자본을 공급하며, 다양한 사회적 목적을 가진 프로젝트를 지원하고 또 생태계 조성의 중요한 축을 담당할 사회적금융 중개기관을 육성을 시작했습니다.

이번 연차보고서를 통해 2019년 한해 현장의 다양한 수요를 듣고 그에 맞는 사회적금융 상품을 고민한 재단의 노력을 여러분과 나누고 더 발전할 기회로 삼고자 합니다.

한국사회가치연대기금이 이 자리에 서기까지 보내주시는 성원에 깊은 감사를 표하며 앞으로의 발걸음에도 격려와 관심을 보내주시길 부탁드립니다.

감사합니다.

재단법인 한국사회가치연대기금 사무총장 박학양

박학양

한국사회가치연대기금 소개

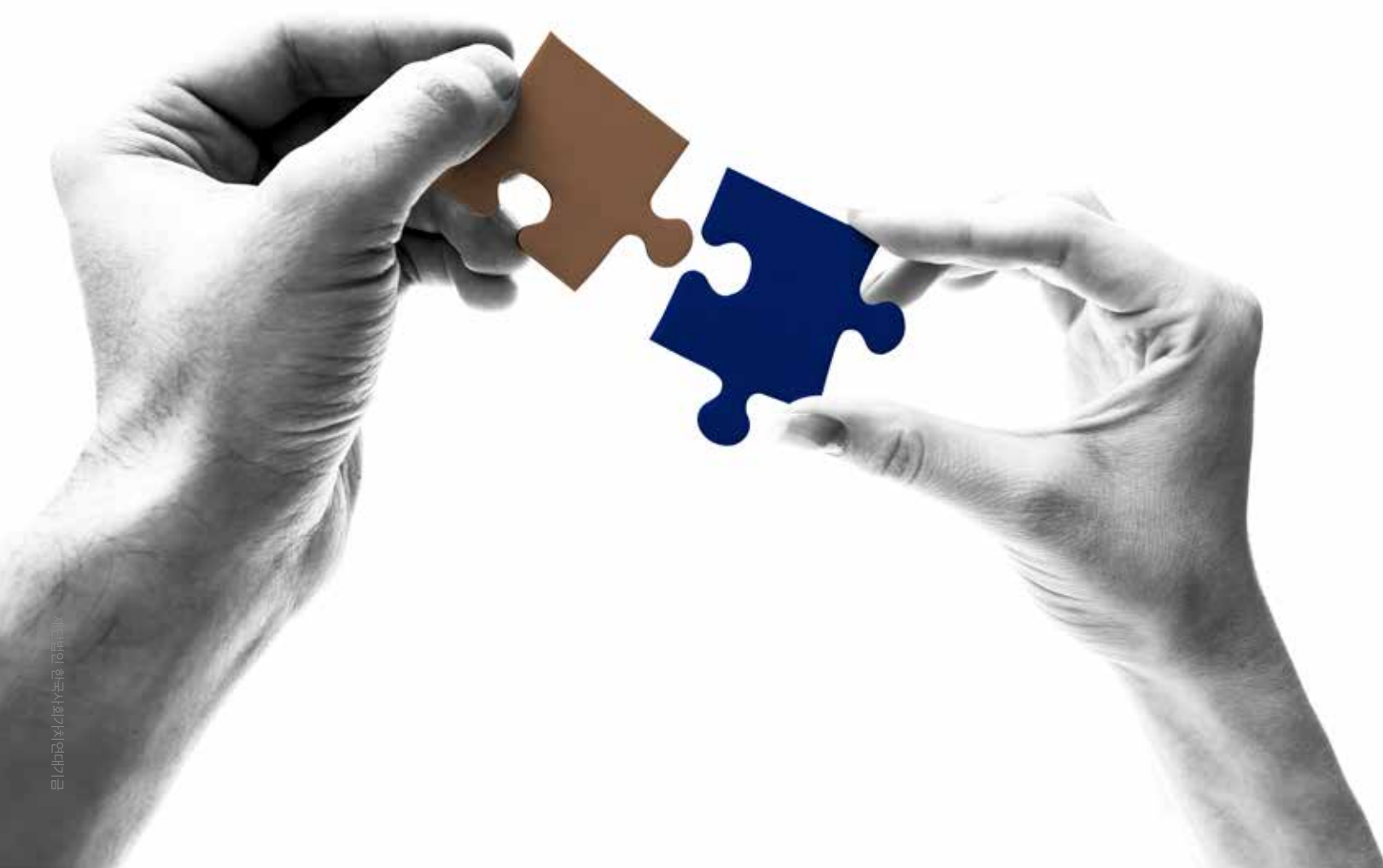
한국사회가치연대기금은 2018년 정부의 사회적금융 활성화 정책에 따라 지속가능한 사회적금융 생태계 발전과 사회적 경제의 활성화를 위해 2019년 1월 국내 최초의 사회적금융 도매기금으로 출범한 재단법인입니다.

한국사회가치연대기금은 사회적경제 인내자본 공급, 사회적목적 프로젝트 지원, 사회적금융 중개기관 육성 등을 핵심적으로 추진합니다. 민간의 자발적 기부·출연 등을 통해 주요 기금 재원을 확보하고 각종 정책기금 및 민간기금과 협력하여 사회적금융 수요에 맞는 출자·대출·출연 등 다양한 사업을 탄력적으로 운영하고 있습니다.

목표

사회적경제의 발전과 사회적 가치 확산을 위한 금융 생태계 조성

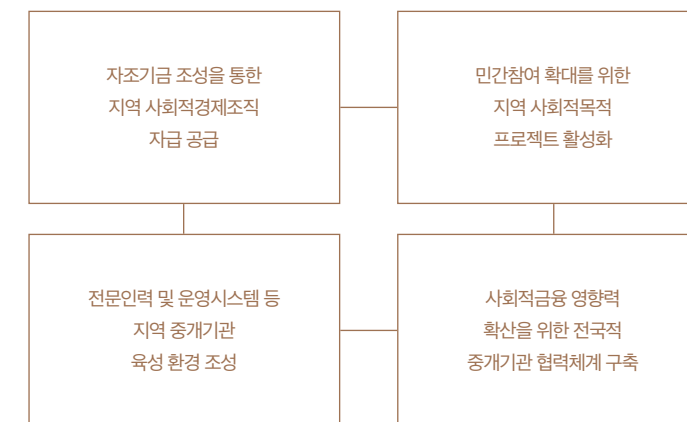
- 사회적금융 자금 공급 마중물
- 사회적금융 시장 조성 촉매제



원칙



전략



2019 하이라이트

한국사회가치연대기금은 2019년 출범 이후 사회적금융 생태계 기반조성과 사회적경제·사회혁신 수요에 대응하는 다양한 사회적금융 상품의 개발과 공급을 위해 노력하고 있습니다.

2018

- 2.8. 사회적금융 활성화 방안 발표 (정부부처 합동)
사회적경제의 지속적인 성장을 뒷받침하는 금융생태계 구축을 위한 추진 대책, 한국사회가치연대기금 조성 지원방안 포함
- 2. (가칭)사회가치연대기금 설립 추진단 구성
정부, 사회적경제 협의체, 사회적금융 관련기관, 금융 전문가 등이 참여하여 기금의 법적성격과 업무영역, 거버넌스 등 설립방안 합의
- 6. 사회가치연대기금 설립준비위원회 구성-운영
- 12.27 기획재정부 비영리법인 설립허가



2019

JANUARY

- 23 재단법인 한국사회가치연대기금 공식 출범
 - 사회적경제 신년회 & 신년 비전포럼 개최
한국사회가치연대기금, 한국사회적경제연대회의, 전국 사회연대경제 지방정부협의회, 한국사회적기업진흥원 공동주관



MARCH

- 사회성과보상사업 투자협력 협약
사회성과보상사업(SIB) 지방정부협의회
- 지역사회 및 청년문제 해결을 위한 업무협약
서울시립대학교
- 지식교류 및 협력 강화를 위한 업무협약
C.I.T.I.E.S

JULY

- 사회적경제 자조 금융 모델개발 시범사업 지원 및 업무협약
봉제인공제회 사업모델 개발 (전국화학섬유식품산업노조) 청년실험 초기 출자자 구성 및 활동 ((가)청년실험 추진위원회)
- 제2회 대한민국 사회적경제 통합박람회 참여
사회적금융 생태계 조성을 위한 실천적 과제 제안 (신용보증기금 공동주관)
사회적금융 중개기관 육성방안 및 사회적부동산 활성화 과제와 사회적금융 (사회혁신기업 더함 공동주관)
- 사회적금융 활성화와 사회적가치 창출을 위한 업무협약
The-K 한국교직원공제회
- 국제사회적경제협의체(GSEF) 국제자문위원회 참석_멕시코시티

MAY

- 사회적경제기업 평가시스템 개발 및 활용 업무협약
신용보증기금, 한국사회적기업진흥원, 사회적가치연연구원

AUGUST

- D3 임팩트 벤처투자조합 제2호 출자 확정
(주)디쓰리주빌리파트너스
- 산업단지형 '햇살공장' 지원 업무협약
안산도시공사

SEPTEMBER

- (국회토론회) '사회적금융 현황과 과제' 개최
'사회적금융 중개기관 육성과제' 발표 (더불어민주당 사회적경제위원회 공동주관)
- 서울시 청년실업해소 사회성과보상사업 선행자금 투자 확정
팬임팩트코리아



OCTOBER

- 엑스트라마일 임팩트 2호 개인투자조합 출자 확정
(주)엠와이소셜컴퍼니(MYSC)
- 서울형 택시협동조합 인수금융 지원 및 업무협약
일하는사람들의협동조합연합회
- 제10회 아시아미래포럼 사회적금융 세션 운영
'포용사회로 가는길, 금융 다시보기' (신용보증기금 공동주관)
- 국제협동조합연맹(ICA) 국제컨퍼런스 및 총회 참석_르완다
2020 서울총회 개최협의 및 협동조합 금융조달 전략 논의



DECEMBER

- 사회적금융 중개기관 투-융자 지원
(주)한국사회혁신금융, 경남사회가치금융대부
- 소셜벤처피크닉 투자조합 제1호 출자 확정
(주)소풍벤처스
- Big Society Capital_영국
사회적금융 도매기금 운용전략 논의

NOVEMBER

- 사회적금융 중개기관 공동대출 지원
재단법인 밴드, (사)한국마이크로크레딧 신나는조합, (사)한국지역자활센터협회



- Impact
- 1 소셜주택, 지역시민자산화
 - 2 양질의 일자리, 고용, 교육, 보육
 - 3 도시재생, 문화
 - 4 건강, 고령화케어, 장애인복지
 - 5 환경, 에너지, 농업
 - 6 금융접근성 (취약계층 등)
 - 7 사회혁신기술

한국사회가치연대기금은 기금 투자자 임팩트 효과를 총 7개 영역 (소셜주택·지역시민자산화, 양질의 일자리·고용·교육·보육, 도시재생·문화, 건강·고령화케어·장애인복지, 환경·에너지·농업, 금융접근성(취약계층 등), 사회혁신기술)으로 구분하여 적극적으로 사회적 가치 수준을 파악하고 있습니다.

통합적이며 새로운 접근법에 대한 지속적인 고민을 통해 이해 관계자 및 사회 구성원 모두가 동의할 수 있는 수준의 투자자 임팩트 효과를 측정하고, 적극적으로 사회·환경적 가치를 창출 하는 사회적경제조직의 사회적 성과와 기여에 대한 정보 획득 및 발전방향 제시를 위하여 노력하겠습니다.

2019 사업성과

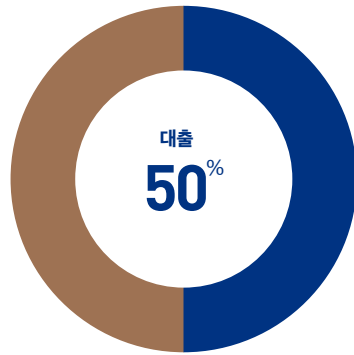
한국사회가치연대기금은 사회적경제 및 금융 생태계 육성을 위해서 2019년말 기준으로 123.1억 원의 투융자 약정을 하였으며 향후 3년간 집행될 예정입니다.

투융자 현황

기금투융자 약정액중 임팩트 투자조합 및 펀드 등에 대한 투자비중은 총 약정액의 50%인 61억 6천만 원이며 사회적금융중개기관 등을 통한 대출비중은 50%인 61억 5천만 원입니다.

(단위:백만 원)

투자	6,160
대출	6,150



투융자 기간



주요 펀드출자	8년	서울형 택시협동조합 인수금융	4.2년
SIB 투자	3.5년	밴드 중개기관 공동대출	6년
		신나는조합 중개기관 공동대출	4.5년
		자활협회 중개기관 공동대출	3.7년

투융자의 금액가중 평균만기는 5.9년으로 향후 사회적경제기업 및 소셜벤처 등에 장기인내자본으로 공급합니다. 투자부분은 사회적경제분야에 임팩트를 창출하는 투자조합, 펀드 등에 평균만기 7.2년에 자기자본을 지원하며 대출부분은 노동자협동조합 인수금융, 사회적금융 중개기관 공동상품 대출 등에 평균만기 4.6년으로 중장기 시설 및 운영자금이 집행될 예정입니다.

투융자 예상수익률

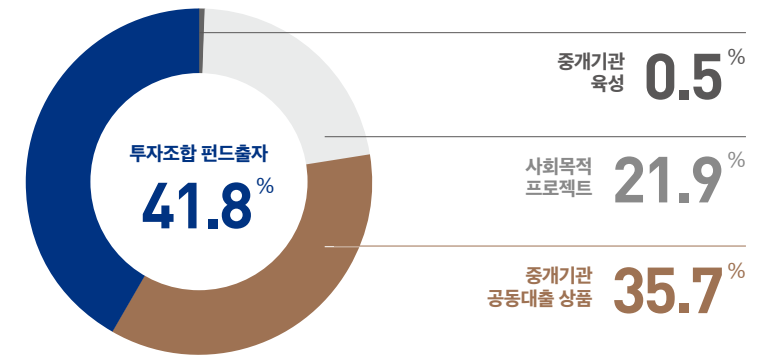


소셜임팩트펀드	5%	서울형 택시협동조합 인수금융	3%
SIB 투자	8%	중개기관 공동대출	0%
		중개기관 투융자	2%

기금투융자 예상 수익률은 투자조합, 펀드 등의 수익률이 향후 자산운용사 등의 운용성과에 따라 가변적이지만 3.56%를 목표수익률로 설정하고 있으며 사회적경제기업에 대한 사회적금융 중개기관 공동상품 대출 등은 저리의 자금공급을 위해서 평균수익률 0.85%로 설정하여 집행될 예정입니다.

투융자 집행 : 사업

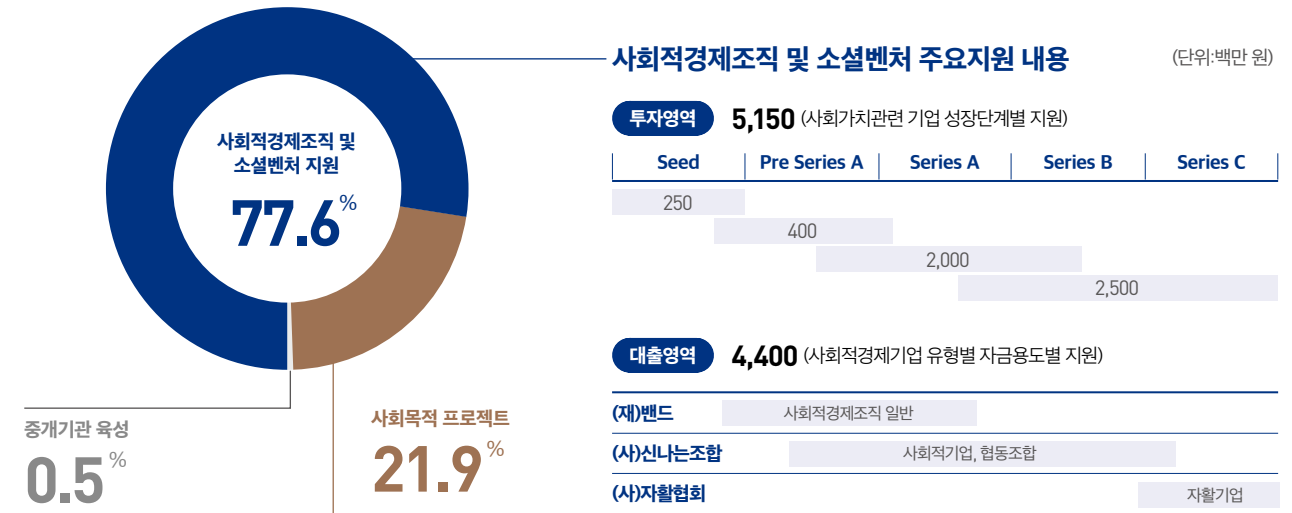
기금투융자 사업별로는 사회적경제기업 및 소셜벤처에 대한 장기적 관점에서 육성을 위한 투자조합 및 펀드 출자가 41.8%, 사회적금융 중개기관을 통한 공동대출 35.7%가 약정되었으며 사회적목적 프로젝트에 21.9%가 지원될 예정입니다.



투융자 집행 : 대상

기금투융자 수혜대상별로는 임팩트를 창출하는 사회적경제조직 및 소셜벤처에 대해 기업성장단계와 유형 및 자금용도별로 다양한 지원이 이루어지도록 고려하였습니다. 사회적경제조직 및 소셜벤처 등 임팩트 창출기업에 대한 지원비중은 77.6%였으며 사회적목적 프로젝트에 대한 지원비중은 21.9%였습니다.

특히 임팩트 투자와 관련해서는 기업성장단계별로 Seed 단계부터 Series C 단계까지 임팩트 창출기업의 성장지원을 위해서 다양한 투자조합 및 펀드에 출자약정을 하였고 대출지원에 있어서는 사회적기업, 협동조합, 자활기업 등이 자금지원 혜택을 받을 수 있도록 중개기관과 협력하여 약정지원하고 있습니다.



사회적경제조직 및 소셜벤처 주요지원 내용 (단위:백만 원)

투자영역	5,150	(사회가치관련 기업 성장단계별 지원)				
		Seed	Pre Series A	Series A	Series B	Series C
		250	400	2,000		2,500
대출영역	4,400	(사회적경제기업 유형별 자금용도별 지원)				
(제)밴드		사회적경제조직 일반				
(사)신나는조합		사회적기업, 협동조합				
(사)자활협회		자활기업				

소셜임팩트 투자

Impact



1-1

D3 임팩트 벤처투자조합 제2호

한국사회기초투자대기금은 본격적인 성장단계(Series B,C ~ Pre IPO 단계)에 있는 사회적경제기업 및 소셜벤처의 육성을 위해 인내자본을 공급합니다. 이에 재무성과와 사회문제 해결을 함께 추구 하면서 혁신성·성장성을 보유한 사회적기업(소셜벤처) 스케일업을 통해 사회적 가치를 확산 하고, 민간투자자 인식 확대에 기여하고자 한국모태펀드(한국벤처투자 운용) 소셜임팩트(루키) 분야에 출자하였습니다. 소셜임팩트펀드 출자를 통해 '임팩트투자 Deal Sourcing Chain 완성'에 기여하고, 후순위 제공으로 분야 민간투자자의 참여를 촉진할 수 있을 것으로 기대합니다. 2019년 5월, (주)디쓰리쥬빌리파트너스를 운용사로 선정하고 민간투자자에 대한 후순위로 총 20억 원 출자를 결정하였고, 2019년 8월 '디쓰리 임팩트 벤처투자조합'의 결성이 완료되었습니다.

형태
투자

약정액(결성액) 단위:백만 원
2,000(30,850)

기간
8년

중개기관
(주)디쓰리쥬빌리파트너스

D3 임팩트 벤처투자조합 제2호 투자 사례

희귀질환 진단 혁신기업 (주)쓰리빌리언



쓰리빌리언(김창원 대표)은 희귀질환의 원인이 되는 유전자 변이를 해석해 질병의 종류를 파악 하고, 나아가 안전하고 효과적인 희귀질환 치료제 개발을 위한 환자 데이터 확보를 통해 '글로벌 신약 개발 플랫폼 기업'으로의 성장을 목표로 하고 있다. 인간 게놈(Genome-유전체) 해독을 통해 생산된 유전체 정보를 인공지능 유전자 해석 시스템을 통해 분석하고, 한 번의 유전자 검사로 약 7800여 종 희귀질환을 진단하는 희귀질환 유전자 진단 서비스 제공하고 있다. 이를 통해 환자당 진단 시간을 99% 절감하고, 고비용 희귀유전질환 진단

원가를 획기적으로 낮춤으로써 환자의 경제적 부담을 덜어준다.

*평균 5년이 걸리던 검사 기간을 4주 이내로 줄였으며 이에 따른 솔루션 이용 가격은 100만 원 내외다. 이는 미국 현지 의료기관 진단 비용인 1,000만 원의 10% 수준이다.

희귀질환 진단 핵심이 되는 변이해석 기술을 고도화하고 진단 정확도를 높여 희귀질환자들에 대한 차별화된 진단 데이터를 확보해가고 있으며, 향후 희귀질환자들의 빠른 진단과 난치성 치료제 개발 등에도 대응이 가능할 것으로 기대를 모은다.



사회적 가치를 제안하는 소셜벤처 만인의 꿈(주)

만인의꿈

만인의 꿈(김동찬 대표)은 지하, 옥탑, 고시원으로 대변되는 도시 속 청년의 주거를 '도시에서 청년들이 원하는 삶을 살 수 있도록' 공간과 커뮤니티에 대한 새로운 방식을 제안하고 있다. 합리적인 가격에 안정적으로 거주할 수 있는 셰어하우스 '꿈동지'를 운영 중이며, 2019년 현재 33개의 하우스에 총 230여명이 거주하고 있다. 4인 1실에 의한 저렴한 주거환경과 커뮤니티 구축은 밀레니얼 세대의 주거 환경개선과 긴 통근, 통학 시간을 실질적으로 절감하였다고 평가받고 있으며, 1인 가구의 증가 및 은퇴한 노후주택 소

유자의 니즈를 고려할 때, 지속가능한 확장성을 보일 것으로 기대된다. 향후 입주민에 대한 생활 전반을 지원하는 '생활 관리 플랫폼'을 구축하여 주거 품질을 높이고, 해외 주요 도시 진출을 통한 글로벌 주거 네트워크 기업으로의 성장을 목표로 한다. 이를 통해 멤버십에 가입한 누구나 서울에서 지내다 뉴욕과 런던 니도로 편하게 오갈 수 있는 글로벌 멤버십 서비스를 마련하고 다양한 스타트업과 제휴를 맺어 차별화된 커뮤니티를 제공할 계획이다.



1-2 엑스트라마일 임팩트 2호 개인투자조합

Impact



한국사회적경제연대기금은 임팩트 투자시장에서 소외된 지역 소재의 성장단계전(seed ~ Pre-Series A단계) 사회적경제기업 및 소셜벤처의 지속가능한 성장과 지방 균형발전을 위하여 인내자본을 공급합니다. 이를 위해 액셀러레이팅 및 임팩트 투자에 전문성을 보유한 운용사 (주)엠와이소셜컴퍼니(MYSC)가 결성하는 '엑스트라마일 임팩트 2호 개인투자조합'에 출자 참여하였습니다. 이를 통해 사회적경제기업 창업보육 및 투자분야 전문역량을 보유한 액셀러레이터 육성을 간접지원하고, 임팩트 투자금융시장의 사각지대 해소에 기여하고자 합니다. 2019년 10월 총 4억 원 출자를 결정하였고, 2020년 2월 '엑스트라마일 임팩트 2호 투자조합'의 결성이 완료되었습니다.

형태	약정액(결성액) 단위:백만 원
투자	400(2,000)
기간	중개기관
7년	(주)엠와이소셜컴퍼니

1-3 소셜벤처피크닉 투자조합 제1호

Impact



한국사회적경제연대기금은 신생·초기단계((Pre) Seed 단계)의 사회적경제기업 및 소셜벤처를 육성·지원합니다. 이를 위해 (주)소풍벤처스(sopoong.소풍)가 초기 소셜벤처 육성 및 투자를 위해 최초로 결성하는 '소셜벤처피크닉 투자조합 제1호'에 출자 참여하였습니다. 이를 통해 소셜벤처 등의 딜 소싱(투자처 발굴) 어려움을 해소하고, 임팩트투자 생태계의 기반 조성을 도모하여 사회문제 해결에 기여하는 기업의 성장에 기여하고자 합니다. 2019년 12월 총 2.5억 원 출자를 결정하였고, 2020년 2월 '소셜벤처피크닉 투자조합 제1호'의 결성이 완료되었습니다.

형태	약정액(결성액) 단위:백만 원
투자	250(3,800)
기간	중개기관
8년	(주)소풍벤처스

사회목적 프로젝트

Impact



2-1 서울시 청년 실업 해소 사회성과보상사업(SIB)

한국사회기치연대기금은 선제적인 사회문제 예방을 위하여 '서울시 청년 실업 해소 사회성과 보상사업(SIB-Social Impact Bond)'에 대한 선행자금을 투자합니다. 서울시 조례에 근거하여 실업청년 500명에게 3년간 취·창업 통합서비스를 지원하고 목표 실업해소 달성 수준에 따라 투자수익이 변동하는 사회성과보상사업에 투자함으로써 청년실업 해소와 국내 SIB 투자시장 확대에 기여할 것으로 기대합니다.

2019년 9월 국내에서 최초로 시도되는 청년 특화형 SIB에 총 10억 원 투자를 결정하였습니다.

서울시 청년 실업 해소 사회성과보상사업(SIB)

(서울시 사회성과보상사업 운영조례에 근거하여) 서울시 거주 19세 이상 만 34세 이하 취업 취약 청년 500명을 대상으로 최소 3개월 이상의 개인 맞춤형 취·창업 통합서비스 지원에 필요한 선행자금을 민간 투자자로부터 제공받아 사업진행 후, 기 설정된 목표성과인 국내·외 취업자 또는 창업자 수를 평가하여 성과달성에 비례한 원금과 인센티브를 서울시가 민간투자자에게 상환

운영기관	팬임팩트코리아(Pan-Impact Korea)		
총사업비	29억 원		
사업기간	3년 5개월 (반기일시상환)		
사업대상	일자리가 없는 만 19세 ~ 34세 청년		
성과지표	국내외 취업자 또는 창업자수 (3년간 합계)		
성공기준	국내·외 취업: 정규직 또는 1년 이상의 기간제 근로계약을 체결하고 3개월 이상 근무 창업: 국가 또는 민간 자격증 취득 후 사업자등록을 하고 영업 개시		

※ 국내·외 취업 및 창업의 국가 제한은 없으며, 3년 사업 종료 후 3개월 이내 취·창업한 경우도 성공으로 인정

성과목표	성공인원(3년간)	투자자 상환액(원)	상환액 공식
	≤ 145명	36.2억	-
	73명 < X < 145명	약 29.2억 ~ 약 36.1억	투자금+(40,068천 원×성공인원-투자금) × 0.248
	X = 73명	29억(투자원금)	-
	47명 ≤ X < 73명	약 18.8억 ~ 약 28.8억	40,068천 원 × 성공인원
	< 47명	0	-

형태
투자

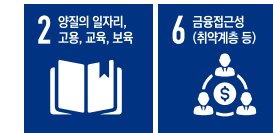
기간
3.5년

약정액(결정액) 단위:백만 원
1,000(2,900)

중개기관
팬임팩트코리아

2-2 서울형 택시협동조합 인수금융

Impact



한국사회기치연대기금은 사회적경제 활성화 및 규모화를 위해 노동자협동조합 인수(Buy-out), 전환(Transformation), 설립(Start-up)에 투·융자를 지원합니다. 그 시작으로 해피브릿지협동조합 등 20개 협동조합이 참여하는 '일하는사람들의협동조합연합회'가 추진해온 법인택시의 노동자협동조합 전환관련 인수금융에 참여하였습니다. '일하는사람들의협동조합연합회'는 택시기사가 조합원으로 참여하는 '서울강동택시협동조합'을 설립(19.12.24)하고 기존 법인택시의 자산(차량, 면허권)을 인수하여 택시사업을 운영할 계획입니다. 이는 국내 최초의 도매기금을 통한 인수금융 사례로 대규모 인수금융 자금조달에 어려움을 겪고 있는 사회적경제조직 등의 추진사업 활성화에 기여할 것으로 기대합니다.

2019년 10월 '일하는사람들의협동조합연합회'와 노동자협동조합 인수·전환·설립 지원을 위한 업무협약을 체결하고, '서울형 택시협동조합' 설립을 위해 최대 17억 원 규모의 대출 확약서(LOC)를 발급하였습니다.

형태
대출

기간
5년

약정액 단위:백만 원
1,700

중개기관
일하는사람들의
협동조합연합회



사회적금융 중개기관 육성·지원

3-1 사회적금융 중개기관 공동대출

한국사회가치연대기금은 사회적금융 중개기관과 협력해 비수도권 사회적경제기업 및 네트워크·협의체 등 제도권 금융의 사각지대를 해소하는 사회적금융 전용 상품을 공동개발하고 사회적경제조직 대출을 지원합니다. 대출대상, 한도, 자금용도 등 중개기관의 니즈를 반영한 차별화된 대출을 지원하는 등 사회적금융 생태계 확대 및 다양한 사회적경제조직의 성장에 기여하고 있습니다.

2019년에는 사회적금융 전문 중개기관 3개사(재단법인 밴드, (사)한국마이크로크레딧 신나는조합, (사)한국지역자활센터협회 특별기구 전국주민협동연합회)에 상품구성에 필요한 자금 총 44억 원을 대출 약정하였습니다.



형태

대출

기간

4년

약정액 단위: 백만 원

1,400

중개기관

**(사)한국지역자활
센터협회**

(사)한국지역자활센터협회 특별기구 전국주민협동연합회

2020 자활기업 용자사업

신청대상	설립일 2년 이상의 전국소재 자활기업
신청요건	부채비율 300% 이내, 영업이익율 0% 이상, 자본잠식이 없는 기업 내부평가에 의해 취약계층 일자리 창출 등 사회적가치 창출이 높다고 판단되는 기업 주민협동회 가입 및 연대하는 자활기업
용자금액	연간 14억 원(기금 소진 시 종료)
상환기간	자활기업자산화 3억 원 (48개월, 2년거치 24개월 원리금분할상환) 장기 사업자금 1억5천만 원 (48개월, 2년거치 24개월 원리금분할상환) 단기 운영자금 2천만 원 (24개월, 24개월 원리금분할상환)
상환이자	연 3.0% 고정금리

* 문의 : (사)한국지역자활센터협회 02-322-3300

Impact

1 소외주요 지역시민자산화	2 양질의 일자리, 고용, 교육, 보육	5 환경, 에너지, 농업	6 금융접근성 (취약계층 등)
-------------------	--------------------------	------------------	---------------------

형태

대출

기간

6년

약정액 단위: 백만 원

1,500

중개기관

**(사)한국마이크로
크레딧 신나는조합**

(사)한국마이크로크레딧 신나는조합

2020 사회적경제기업 용자사업

신청대상	(예비)사회적기업, (사회적)협동조합 *서울, 경기, 경남, 경북, 광주, 대구, 대전세종, 울산, 전남, 제주, 충남, 충북 지역에 한함
신청요건	신청일 기준 법인설립 1년 이상
용자금액	기업당 최대 1억 원 한도 (서울 외 지역은 기업당 5천만 원 한도)
상환기간	12개월 이하 만기일시상환 12개월 초과 월 원리금 균등분할상환(거치기간 없음)
상환이자	연 1.8% ~ 3.4% 고정금리 (용자기간에 따라 차등 적용)

* 문의 : (사)신나는조합 사회적금융팀 02-365-0220

Impact

2 양질의 일자리, 고용, 교육, 보육	3 도시재생, 문화	4 건강, 고령화케어, 장애인복지	5 환경, 에너지, 농업	6 금융접근성 (취약계층 등)
--------------------------	------------	-----------------------	------------------	---------------------

형태
대출

기간
6년

약정액 단위:백만 원
1,500

중개기관
재단법인 밴드

재단법인 밴드

사회적경제 연대공제기금 (1)일반 대출 상품

	부금내 대출	신용 대출	담보대출
신청대상	공제기금 가입 만 3개월 경과한 기업		
대출한도	납입한 부금 이내	납입한 부금의 최대 3배까지	납입 부금의 최대 5배까지
		※ 단, 2천만 원 이내 범위에서 10배 대출 가능	
이자율	연 2%	연 2% ~ 3.75% (납입부금액, 담보가치 평가, 대출기간 등에 따라)	
상환기간	최대 6년		

사회적경제 연대공제기금 (2)용도성 대출 상품

	우수 사회적경제	소셜 프로젝트	협업체(네트워크)
신청대상	우수 사회적경제 기업	2개 이상 사회적경제 조직이 협력하는 프로젝트 추진 사회적경제 조직	지역/업종/부문 등 네트워크 조직
대출한도	최대 5억	최대 10억	일시납 가능 기본상품(부금의 5배 대출한도) 및 용도성 여신 상품 이용 가능
	시설자금: 총 소요자금 80%이내 운전자금: 매출액의 50% 이내 신용대출한도: 최대 1억		
	부금납입 규모, 제공하는 담보 평가금액 등 심사평가에 따라 승인 금액 조정		
이자율	연 2.0% ~ 3.75% (납입 부금 규모/기간, 대출기간, 대출재원, 신용/담보 등 심사 평가에 따라 상이)		
상환기간	5년 (연장하여 최대 10년, 매년 평가)		상품에 따라 상이

* 문의 : 재단법인 밴드 사회적금융팀 070-5099-1672

Impact

1 소셜주택, 지역시민자산화	2 양질의 일자리, 고용, 교육, 보육	3 도시재생, 문화	4 건강, 고령화케어, 장애인복지	5 환경, 에너지, 농업	6 금융접근성 (위약계승 등)
------------------------	------------------------------	-------------------	---------------------------	----------------------	-------------------------

Impact



3-2

**사회적금융
중개기관 투·융자**

한국사회기치연대기금은 중개기관의 전문성 및 역량 강화를 위해 중개기관 유형에 적합한 사업·운영자금을 사회적금융의 방식으로 지원하고 있습니다. 특히 사회적경제 지역화 흐름을 뒷받침하는 효율적 금융공급과 지역 간 편차 완화를 위해 지역 수요를 발굴하고 이에 대응하는 기금의 조성, 지역 단위의 중개기관 발굴·육성 등을 지원하고 있습니다.

2019년에는 사회성과보상사업(SIB) 운영기관인 (주)한국사회혁신금융에 단기 운영자금을 지원하였습니다. 또, 경남사회연대경제사회적협동조합이 주도하는 경남사회기치금융대부와 투자계약을 체결('20.1.9)하고 지역 사회적금융 중개기관 설립에 출자하였습니다.

(주)한국사회혁신금융 운영자금대출

형태 대출	약정액 단위:백만 원 50
기간 0.8년	중개기관 직접

경남사회기치금융대부 설립출자

형태 출자	약정액 단위:백만 원 10
기간 -	중개기관 직접

3-3

사회적금융 역량강화

한국사회가치연대기금은 사회적경제 규모 확대에 따른 사회적금융 수요 증가에 대응하기 위해 사회적금융 전문 중개기관(소매금융)을 육성과 지역중개기관 인큐베이팅을 지원합니다. 지속적으로 지역주체 의견수렴 및 현황을 파악하고 지자체 및 지역 사회적경제 중간지원기관(조직) 등과의 논의를 통해 지역기금의 조성 및 지역 중개기관 설립을 위한 역량개발 등을 지원하고 있습니다. 또한, 사회적으로 가치있는 새로운 모델의 사회적경제 조직 출현을 위해 사회적경제 자조금융 모델 개발을 지원합니다.

화섬식품노조 협력 봉제인공제회 사업모델 개발 지원



한국사회가치연대기금은 봉제인들의 노동환경개선과 권익향상의 필요성에 공감하고, 상호부조에 기반한 사회안전망으로서 공제회 모델의 가능성에 주목하여, '봉제인공제회' 설립을 추진하고자 2019년 7월, 전국화학섬유식품산업노조와 '봉제인공제회 설립 사업모델 개발을 위한 업무 협약'을 체결하였습니다. 서울에만 9만 6천여 명이 활동하고 있는 전국 봉제인들의 노동환경개선과 권익향상을 위해 상호부조에 기반한 공제회 모델을 함께 만들어가고 있습니다.

3-4

제도개선 및 인프라 조성

지방자치단체 사회적경제기금 민간위탁을 제한하는 「지방기금법」 개정 제안, 국회 「사회적금융 정책 현황과 과제 토론회」 개최 등 사회적금융 활성화를 위한 정책과제를 발굴하고 각종 규제를 비롯한 법 개정·제정 활동 지원 등 제도적 기반 마련을 위해 정책기관과 협력합니다. 또, 사회적금융 저변확대 및 인식개선을 위한 홍보, 연구 및 출판, 국제협력 사업을 추진하고 있습니다.

사회적경제기업 분석가이드 한국어판 발간

GUIDE FOR ANALYSIS OF SOCIAL ECONOMY
ENTERPRISES 2nd Edition

한국사회가치연대기금은 국내 사회적경제 기업의 사회적·경제적 성과 분석과 평가, 자금지원 및 개발을 위한 실용적인 툴을 제공하고자 '사회적경제기업 분석가이드'의 한국어판을 발간하였습니다. 본 도서는 퀘벡 연대금융 관련 전문가들의 공동작업 결과물로서 사회적경제 자문단, 애널리스트, 학계, 재정단체, 펀드/프로그램 매니저 등 사회적경제기업과 관련된 모든 사람들에게 유용한 정보를 제공합니다. 구체적인 사례를 통해 사회적경제기업에 대한 다양한 시각을 제공하고 그 특징을 분석한다는 것이 본 가이드의 가장 큰 특징입니다.



사회적금융 중개기관 현황

한국사회가치연대기금은 지속가능한 사회적금융생태계 발전을 위해 지역의 사회적금융 중개기관을 통해 금융을 공급합니다.

※ 본 현황은 한국사회가치연대기금이 자체 조사를 통해 수집한 정보를 토대로 정리하였습니다. 본 자료에 기재된 정보의 오류 혹은 누락이 있다면 알려주시기 바랍니다.

중개기관 지역별 현황 및 주요 금융지원 대상

서울

대출중심 중개기관(전국구)

- (사)나눔과미래 **사** **합** **마** **자** **기**
- (사)피피엘 **사** **합** **마** **자** **기**
- (사)한국마이크로크레디트신나는조합 **사** **합**
- (사)함께만드는세상 사회연대은행 **사** **합** **소**
- (재)밴드 **사** **합** **마** **자** **소**
- (재)한국사회투자 **사** **합** **마** **자** **소**
- (주)비플러스 **사** **합** **마** **자** **소** **기**
- 논골신협 **사** **합** **마** **자** **소** **기**
- 동작신협 **사** **합** **마** **자** **소** **기**
- 루트에너지 **사** **합** **마** **자** **소** **기**
- 민생경제정책연구소 **사**
- 북서울신협 **사** **합** **마** **자** **소** **기**
- 사회복지법인 열매나눔재단 **사** **기**
- 솔라브릿지 **사** **합** **마** **자** **소** **기**
- (사)한국지역자활센터협회 전국주민협동연합회 **합**
- 한국사회혁신금융(주) **사** **합** **마** **자** **소** **기**
- 한살림펀딩 주식회사 **사** **합** **마** **자** **소** **기**
- 함께일하는재단 **사** **합** **마** **자** **소**

투자중심 중개기관(전국구)

- (재)은행권청년창업재단 **사** **소** **기**
- (주)오마이컴퍼니 **사** **합** **마** **자** **소** **기**
- (주)디쓰리쥬빌리파트너스 **사** **소** **기**
- HGI **사** **소** **기**
- IBK투자증권 **사** **소** **기**
- IFK임팩트금융 **사** **소** **기**
- mysc엠와이소셜컴퍼니 **사** **소** **기**
- sopoong소풍벤처스 **사** **소** **기**
- 다담인베스트먼트 **사** **소** **기**
- 대성창업투자 **사** **소** **기**
- 더웰스인베스트먼트 **사** **소** **기**
- 마그나인베스트먼트 **사** **소** **기**
- 미시간벤처캐피탈 **사** **소** **기**
- 블루포인트파트너스 **사** **소** **기**
- 비하이인베스트먼트 **사** **소** **기**
- 시몬즈자산운용 **사** **소** **기**
- 신한대체투자운용 **사** **소** **기**
- 아크임팩트자산운용 **사** **소** **기**
- 옐로우독 **사** **소** **기**
- 임팩트스퀘어 **사** **소** **기**
- 카이스트청년창업투자지주 **사** **소** **기**
- 케이비인베스트먼트 **사** **소** **기**
- 코메스인베스트먼트 **사** **소** **기**
- 클리지코너인베스트먼트 **사** **소** **기**
- 크레비스파트너스 **사** **소** **기**
- 퓨처플레이 **사** **소** **기**
- 프렌드투자파트너스 **사** **소** **기**

지역기반 중개기관

- 서울지역협동조합협의회 **합**

SIB 중개기관(전국구)

- 팬임팩트코리아 **기**

- 사** 사회적기업
- 합** 협동조합
- 마** 마을기업
- 자** 자활기업
- 소** 소셜벤처
- 기** 기타

경기도

투자중심 중개기관(전국구)

- 와디즈벤처스 **사** **소** **기**

SIB 중개기관(전국구)

- (주)한국사회혁신금융 **사** **합** **마** **자** **소** **기**

인천

지역기반 중개기관

- (사)함께일하는인천사람들 **사** **합** **마** **자** **기**

충북

지역기반 중개기관

- (사)사람과경제 **사** **합**

경북

투자중심 중개기관(전국구)

- 포스코기술투자 **사** **소** **기**

지역기반 중개기관

- (사)지역사회적경제허브센터 **사** **합** **마** **자** **기**

부산

지역기반 중개기관

- (사)사회적기업연구원 **사** **합** **마** **자** **소**
- 부산사회적경제네트워크 **사** **합** **마** **자** **기**

경남

지역기반 중개기관

- (주)경남사회가치금융대부 **사** **합** **마** **자** **소** **기**

전국 사회적금융 중개기관

58

● 대출중심 중개기관(전국구) **18**

● 투자중심 중개기관(전국구) **29**

● 지역기반 중개기관 **9**

● SIB 중개기관 **2**

중개기관 정보

기관명	전화	홈페이지
대출중심 중개기관		
(사)나눔과미래	02-925-2528	warmfund.net/
(사)피피엘	02-3789-0023	www.pplkorea.org
(사)한국마이크로크레디트신나는 조합	02-365-0330	joyfulunion.or.kr
(사)함께만드는세상 사회연대은행	02-2274-9637	www.bss.or.kr
(재)한국사회투자	02-2278-8399	www.social-finance.kr
(주)비플러스	02-733-0703	www.benefitplus.kr
(주)한살림펀딩	02-6715-0834	www.hansalimfunding.co.kr
논골신협	02-2294-7203	http://www.cu.co.kr
동작신협	02-822-1300	www.dongjakcu.co.kr
루트에너지	02-792-8934	www.rootenergy.co.kr
민생경제정책연구소	02-734-6503	www.peri.or.kr
북서울신협	02-954-9467	www.cubank.kr
사회복지법인 열매나눔재단	02-310-9508	www.merryyear.org
솔라브릿지	02-6931-0074	www.solarbridge.kr
재단법인 밴드	070-5099-1672	http://sefund.or.kr
(사)한국지역자활센터협회 전국주민협동연합회	02-324-1892	http://www.jahwal.or.kr
한국사회혁신금융(주)	02-6408-0080	ksifinance.com
함께일하는재단	02-338-0019	hamkke.org
지역기반 중개기관		
(사)사람과경제	043-222-9001	www.cbse.co
(사)사회적기업연구원	051-517-0266	www.rise.or.kr
(사)지역사회적경제허브센터	054-843-8532	https://blog.naver.com/seh8532
(사)함께일하는인천사람들	032-873-3800	www.isbank.or.kr
(주)경남사회가치금융대부	055-298-2885	
나눔대부사회연대	010-6734-1313	
부산사회적경제네트워크	051-803-8388	bsen.kr
서울지역협동조합협의회	02-351-3168	http://seoulcoop.org
제주사회적경제네트워크	064-726-4843	jejusen.org

기관명	전화	홈페이지
투자중심 중개기관		
(재)은행권청년창업재단	02-2030-9300	https://dcamp.kr
(주)오마이컴퍼니	02-388-2556	www.ohmycompany.com
(주)디쓰리쥬빌리파트너스	02-6239-0110	https://d3jubilee.com/
HGI	02-6212-9769	www.hginitiative.com
IBK투자증권	1588-0030	www.ibks.com
IFK임팩트금융	02-2278-9010	http://ifk.kr/
mysc 엠와이소셜컴퍼니	02-532-1110	https://mysc.imweb.me
sopoong 소풍벤처스	02-6008-0675	https://sopoong.net
다담인베스트먼트	02-563-4050	http://www.ddinvest.co.kr/
대성창업투자	02-559-2900	www.daesungpe.com/
더웰스인베스트먼트	02-552-1203	http://investwells.com
마그나인베스트먼트	02-554-2222	mgni.co.kr
미시간벤처캐피탈	02-3445-1310	michiganvc.net
블루포인트파트너스	02-3440-7478	https://bluepoint.ac/
비하이인베스트먼트	02-539-7997	
시몬즈자산운용	02-2159-6000	https://simonefg.co.kr
신한대체투자운용	02-3775-4520	www.shinhanaim.com
아크임팩트자산운용	02-6332-7400	www.arkimpact.co.kr
옐로우독	02-2289-1581	http://www.yellowdog.kr
와디즈벤처스	1661-9056	www.wadiz.kr
임팩트스퀘어	070-4256-0916	www.impactsquare.com
카이스트청년창업투자지주	02-6494-7771	http://kaistventures.com
케이비인베스트먼트	02-545-5091	kbic.co.kr
코메스인베스트먼트	02-558-1996	
클리지코너인베스트먼트	02-2183-2740	www.cvc.co.kr
크레비스파트너스	02-569-2431	www.crevisse.com/
포스코기술투자	054-279-8486	www.poscocapital.com
퓨처플레이	070-4151-1805	www.futureplay.co
프렌드투자파트너스	02-780-8700	friendasset.com
SIB 중개기관		
(주)한국사회혁신금융	031-548-2689	http://www.kosif.kr
팬임팩트코리아	02-779-5230	http://paniimpact.kr

재정보고

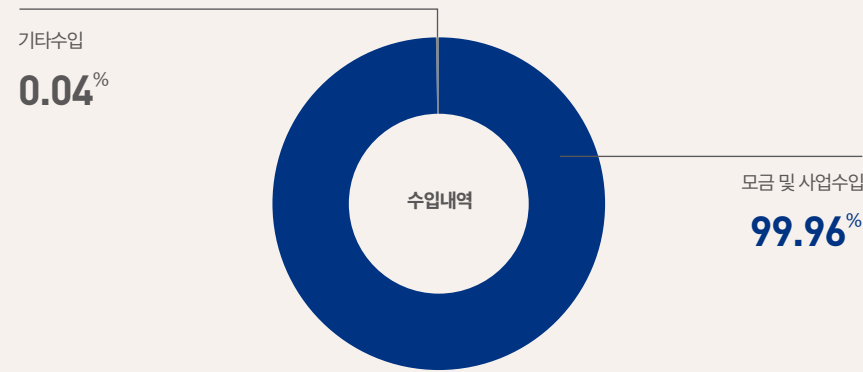
수입 및 지출현황

* 사회적금융 투융자 사업비는 당해연도에 투융자 약정을 체결하였으나 차기년도에 집행되는 자금과 출연금의 15% 내외로 편성되는 후순위·세컨더리 자금 공급에 따른 유보금 등을 포함하고 있음
* 사업준비금은 차기년도 투융자 사업을 위한 자금과 기본재산을 포함하고 있음

수입 28,123,000,000

(단위 : 원)

● 모금 및 사업수입	28,113,000,000	● 기타수입	10,000,000
합계	28,123,000,000		

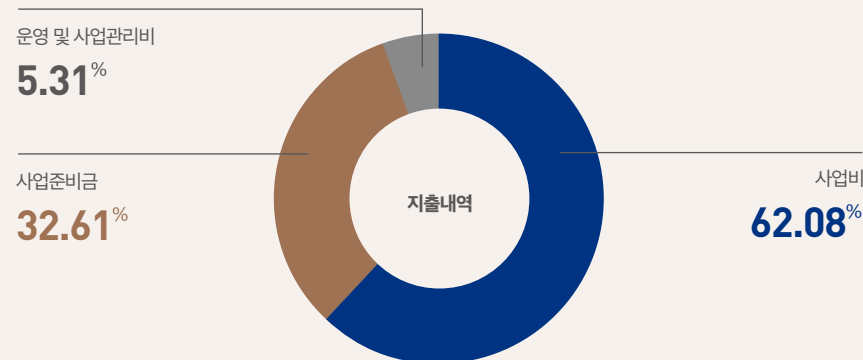


지출 28,123,000,000

(단위 : 원)

● 사업비	17,459,000,000	● 사업준비금	9,170,000,000
- 사회적금융 투융자 사업	17,310,000,000	● 운영 및 사업관리비	1,494,000,000
- 사회적금융 중개기관 육성·지원	149,000,000		
합계	28,123,000,000		

※ 2019년 12월 31일 결산액 기준



재무상태표 및 운영성과표

(제1(당)기 2019년 1월 2일부터 2019년 12월 31일까지)

재무상태표 (단위 : 원)

과목	통합	공익목적사업
자산		
I. 유동자산	25,454,888,808	25,454,888,808
(1) 당좌자산	25,454,888,808	25,454,888,808
1. 현금및현금성자산	20,202,953,070	20,202,953,070
2. 단기금융상품	5,200,000,000	5,200,000,000
3. 대출채권	50,000,000	50,000,000
4. 미수금	43,055	43,055
5. 미수수익	341,333	341,333
6. 선급법인세	1,551,350	1,551,350
II. 비유동자산	1,088,037,052	1,088,037,052
(1) 투자자산	810,000,000	810,000,000
1. 매도가능증권	810,000,000	810,000,000
(2) 유형자산	110,641,068	110,641,068
1. 비품	27,024,470	27,024,470
감가상각누계액	[4,982,202]	[4,982,202]
2. 시설장치	104,423,500	104,423,500
감가상각누계액	[20,884,700]	[20,884,700]
3. 건설중인자산	5,060,000	5,060,000
(3) 무형자산	79,395,984	79,395,984
1. 소프트웨어	79,395,984	79,395,984
(4) 기타비유동자산	88,000,000	88,000,000
1. 임차보증금	88,000,000	88,000,000
자산총계	26,542,925,860	26,542,925,860
부채		
I. 유동부채	29,449,760	29,449,760
1. 미지급금	29,449,760	29,449,760
II. 비유동부채	0	0
부채총계	29,449,760	29,449,760
순자산		
I. 기본순자산	200,000,000	200,000,000
1. 기본재산	200,000,000	200,000,000
II. 보통순자산	26,313,476,100	26,313,476,100
1. 사회가치투자출연금	27,913,905,000	27,913,905,000
2. 고유목적사업준비금	0	0
3. 미처분잉여금 (미처리결손금)	[1,600,428,900]	[1,600,428,900]
순자산총계	26,513,476,100	26,513,476,100
부채 및 순자산 총계	26,542,925,860	26,542,925,860

운영성과표 (단위 : 원)

과목	통합	공익목적사업
I. 사업수익	10,431,536	10,431,536
1. 사회가치투융자수익	79,233	79,233
2. 예금이자수익	10,352,303	10,352,303
II. 사업비용	1,612,997,436	1,612,997,436
(1) 사업수행비용	1,259,926,927	1,259,926,927
1. 기금사업비	596,839,696	596,839,696
2. 기반조성사업비	663,087,231	663,087,231
(2) 일반관리비용	353,070,509	353,070,509
III. 사업이익	(1,602,565,900)	(1,602,565,900)
IV. 사업외수익	2,137,000	2,137,000
1. 잡이익	2,137,000	2,137,000
V. 사업외비용	0	0
VI. 법인세 등 차감전		
당기운영이익(손실)	[1,600,428,900]	[1,600,428,900]
VII. 법인세 등	0	0
VIII. 당기운영이익(손실)	(1,600,428,900)	(1,600,428,900)

감사보고서

독립된 감사인의 감사보고서

재단법인 한국사회복지재단
이사회 귀중

감사의견

우리는 재단법인 한국사회복지재단(이하 "재단")의 재무제표를 감사하였습니다. 해당 재무제표는 2019년 12월 31일 현재의 재무상태표, 동일로 종료되는 보고기간의 운영성과표 그리고 유의적인 회계 정책의 요약을 포함한 재무제표의 주석으로 구성되어 있습니다.

우리의 의견으로는 별첨된 재단의 재무제표는 재단의 2019년 12월 31일 현재의 재무상태와 동일로 종료되는 보고기간의 운영성과를 공익법인회계기준과 일반기업회계기준에 따라, 중요성의 관점에서 공정하게 표시하고 있습니다.

감사의견근거

우리는 대한민국의 회계감사기준에 따라 감사를 수행하였습니다. 이 기준에 따른 우리의 책임은 이 감사보고서의 재무제표감사에 대한 감사인의 책임 단락에 기술되어 있습니다. 우리는 재무제표감사와 관련된 대한민국의 윤리적 요구사항에 따라 재단으로부터 독립적이며, 그러한 요구사항에 따른 기타의 윤리적 책임들을 이행하였습니다. 우리가 입수한 감사증거가 감사의견을 위한 근거로서 충분하고 적합하다고 우리는 믿습니다.

재무제표에 대한 경영진과 지배기구의 책임

경영진은 공익법인회계기준과 일반기업회계기준에 따라 이 재무제표를 작성하고 공정하게 표시할 책임이 있으며, 부정이나 오류로 인한 중요한 왜곡표시가 없는 재무제표를 작성하는데 필요하다고 결정한 내부통제에 대해서도 책임이 있습니다.

경영진은 재무제표를 작성할 때, 재단의 계속기업으로서의 존속능력을 평가하고 해당되는 경우, 계속 기업 관련 사항을 공시할 책임이 있습니다. 그리고 경영진이 재단을 청산하거나 영업을 중단할 의도가 없는 한, 회계의 계속기업전제의 사용에 대해서도 책임이 있습니다.

지배기구는 재단의 재무보고절차의 감시에 대한 책임이 있습니다.

재무제표감사에 대한 감사인의 책임

우리의 목적은 재단의 재무제표에 전체적으로 부정이나 오류로 인한 중요한 왜곡표시가 없는 지에 대하여 합리적인 확신을 얻어 우리의 의견이 포함된 감사보고서를 발행하는데 있습니다. 합리적인 확신은 높은 수준의 확신을 의미하나, 감사기준에 따라 수행된 감사가 항상 중요한 왜곡표시를 발견한다는 것을 보장하지는 않습니다. 왜곡표시는 부정이나 오류로부터 발생할

수 있으며, 왜곡표시가 재무제표를 근거로 하는 이용자의 경제적 의사결정에 개별적으로 또는 집합적으로 영향을 미칠 것이 합리적으로 예상되면, 그 왜곡표시는 중요하다고 간주됩니다. 감사기준에 따른 감사의 일부로서 우리는 감사의 전 과정에 걸쳐 전문가적 판단을 수행하고 전문가적 의구심을 유지하고 있습니다. 또한 우리는 :

- 부정이나 오류로 인한 재무제표의 중요왜곡표시위험을 식별하고 평가하며 그러한 위험에 대응하는 감사절차를 설계하고 수행합니다. 그리고 감사의견의 근거로서 충분하고 적합한 감사증거를 입수합니다. 부정은 공모, 위조, 의도적인 누락, 허위진술 또는 내부통제 무력화가 개입될 수 있기 때문에 부정으로 인한 중요한 왜곡표시를 발견하지 못할 위험은 오류로 인한 위험보다 큼니다.
- 상황에 적합한 감사절차를 설계하기 위하여 감사와 관련된 내부통제를 이해합니다. 그러나 이는 내부통제의 효과성에 대한 의견을 표명하기 위한 것이 아닙니다.
- 재무제표를 작성하기 위하여 경영진이 적용한 회계정책의 적합성과 경영진이 도출한 회계추정치와 관련 공시의 합리성에 대하여 평가합니다.
- 경영진이 사용한 회계의 계속기업전제의 적절성과, 입수한 감사증거를 근거로 계속기업으로서의 존속능력에 대하여 유의적 의문을 초래할 수 있는 사건이나, 상황과 관련된 중요한 불확실성이 존재하는지 여부에 대하여 결론을 내립니다. 중요한 불확실성이 존재한다고 결론을 내리는 경우, 우리는 재무제표의 관련 공시에 대하여 감사보고서에 주의를 환기시키고, 이들 공시가 부적절한 경우 의견을 변형시킬 것을 요구받고 있습니다. 우리의 결론은 감사보고서일까지 입수된 감사증거에 기초하나, 미래의 사건이나 상황이 재단의 계속기업으로서 존속을 중단시킬 수 있습니다.
- 공시를 포함한 재무제표의 전반적인 표시와 구조 및 내용을 평가하고, 재무제표의 기초가 되는 거래와 사건을 재무제표가 공정한 방식으로 표시하고 있는지 여부를 평가합니다.

우리는 여러 가지 사항들 중에서 계획된 감사범위와 시기 그리고 감사 중 식별된 유의적 내부통제 미비점 등 유의적인 감사의 발견사항에 대하여 지배기구와 커뮤니케이션합니다.

신성회계법인

대표이사 조남석

2020년 2월 16일



이 감사보고서는 감사보고서일 현재로 유효한 것입니다. 따라서 감사보고서일 후 이 보고서를 열람하는 시점 사이에 첨부된 재단의 재무제표에 중요한 영향을 미칠 수 있는 사건이나 상황이 발생할 수도 있으며, 이로 인하여 이 감사보고서가 수정될 수도 있습니다.

함께하는 사람들

사무국

이사장	송경용		
사무총장	박학양		
기금사업실		김정현	실장
	투자팀	박정환	팀장
	투자팀	이상은	매니저
	중개기관육성팀	남원호	팀장
	중개기관육성팀	김이준수	매니저
경영기획실		장지연	실장
	재산관리팀	김종훈	팀장
	경영지원팀	강미희	팀장
	경영지원팀	박수진	매니저
	기획홍보팀	서유경	팀장
	기획홍보팀	정종덕	매니저

임원진

이사장	송경용	前 글로벌사회적경제협약체 의장
사무총장	박학양	前 신용보증기금 상임이사
이사	김재구	사회적경제전문위원회 위원, 명지대 교수
이사	남궁청완	신협중앙회 이사
이사	박인자	아이쿱생협연합회장
이사	이미영	페어트레이드코리아 대표
이사	이현민	한국사회적경제연대회의 이사
이사	정원오	전국사회연대경제지방정부협의회장, 성동구청장
이사	최영미	일하는사람들의협동조합연합회 이사
감사	이상근	일신회계법인 공인회계사

후원 및 출연기관

사회적금융 생태계 구축을 위해 뜻을 모아주신 후원자, 출연자분들께 깊이 감사드립니다.
(*가나다순)

후원	경일 신용협동조합	대곡 신용협동조합
주택도시보증공사	계산천주교회 신용협동조합	대구대건 신용협동조합
한국토지주택공사	고성 신용협동조합	대구대동 신용협동조합
출연 I 법인	고창 신용협동조합	대구성서 신용협동조합
신협사회공헌재단	광양중앙 신용협동조합	대구칠성 신용협동조합
아이쿱소비자생활협동조합연합회	광장 신용협동조합	대구태영 신용협동조합
출연 I 은행	광주교회 신용협동조합	대구희망 신용협동조합
경남은행	광주미래 신용협동조합	대동 신용협동조합
광주은행	광주와이 신용협동조합	대명 신용협동조합
국민은행	광주원광 신용협동조합	대봉천 신용협동조합
농협은행	광혜원 신용협동조합	대산 신용협동조합
대구은행	구남 신용협동조합	대아 신용협동조합
부산은행	구덕 신용협동조합	대원 신용협동조합
수협은행	구룡포 신용협동조합	대화 신용협동조합
신한은행	구좌 신용협동조합	덕양 신용협동조합
우리은행	구포 신용협동조합	도솔 신용협동조합
전북은행	군산오룡 신용협동조합	동계 신용협동조합
제주은행	군산팔마 신용협동조합	동부 신용협동조합
중소기업은행	금모래 신용협동조합	동촌 신용협동조합
하나은행	금빛 신용협동조합	동호 신용협동조합
한국산업은행	금산 신용협동조합	두암 신용협동조합
한국수출입은행	금정 신용협동조합	명성 신용협동조합
한국스탠다드차타드은행	김제 신용협동조합	무안 신용협동조합
한국씨티은행	김천 신용협동조합	무안남부 신용협동조합
출연 II 신용협동조합	남동 신용협동조합	무주반딧불 신용협동조합
강구 신용협동조합	남서울 신용협동조합	미호 신용협동조합
경남고성 신용협동조합	남천천 신용협동조합	밀알 신용협동조합
경남중앙 신용협동조합	내당천 신용협동조합	밀양 신용협동조합
경남함운 신용협동조합	늘푸른 신용협동조합	보은 신용협동조합
경북오천 신용협동조합	담동 신용협동조합	봉화 신용협동조합
경산 신용협동조합	대경 신용협동조합	부산거제 신용협동조합

후원 및 출연기관

부산동부 신용협동조합	신정 신용협동조합	원주밝음 신용협동조합	청량리 신용협동조합
부산부평 신용협동조합	아주 신용협동조합	위미 신용협동조합	청양 신용협동조합
부산장우 신용협동조합	안덕 신용협동조합	이문 신용협동조합	청주 신용협동조합
부산항운노조 신용협동조합	안동 신용협동조합	장수 신용협동조합	청주서원 신용협동조합
부안 신용협동조합	안동중앙 신용협동조합	장안 신용협동조합	청주성동 신용협동조합
부흥 신용협동조합	안동행복 신용협동조합	전주가나안 신용협동조합	청주우리 신용협동조합
삼례 신용협동조합	안산중앙 신용협동조합	전주덕진 신용협동조합	청주중부 신용협동조합
삼척 신용협동조합	압량 신용협동조합	전주동부 신용협동조합	청주직지 신용협동조합
삼척 신용협동조합	양동행복 신용협동조합	전주복지 신용협동조합	충주에덴 신용협동조합
상봉 신용협동조합	여산일심 신용협동조합	전주삼천 신용협동조합	충주중앙 신용협동조합
새진주 신용협동조합	여수 신용협동조합	전주성가 신용협동조합	칠금 신용협동조합
샘 신용협동조합	여수제일 신용협동조합	전주중앙 신용협동조합	태릉 신용협동조합
서대구 신용협동조합	여수중앙 신용협동조합	전주파티마 신용협동조합	팔공 신용협동조합
서수원 신용협동조합	여천 신용협동조합	정락 신용협동조합	포항서부 신용협동조합
서신 신용협동조합	연수송도 신용협동조합	정읍애 신용협동조합	풍양 신용협동조합
성가 신용협동조합	열린 신용협동조합	제민 신용협동조합	풍천 신용협동조합
성동 신용협동조합	영일만 신용협동조합	제상 신용협동조합	한마음 신용협동조합
성북 신용협동조합	영주영남 신용협동조합	제일 신용협동조합	한아름 신용협동조합
성삼우리 신용협동조합	영천 신용협동조합	제주 신용협동조합	합덕 신용협동조합
성심 신용협동조합	예산신우 신용협동조합	제주중앙 신용협동조합	함열 신용협동조합
세종우리 신용협동조합	오류 신용협동조합	제천 신용협동조합	해남 신용협동조합
소양 신용협동조합	오송 신용협동조합	제천남부 신용협동조합	해제 신용협동조합
소화 신용협동조합	옥서 신용협동조합	제천북부 신용협동조합	행복 신용협동조합
송라 신용협동조합	온고을 신용협동조합	주덕 신용협동조합	호명 신용협동조합
송림중앙 신용협동조합	온천장 신용협동조합	주성 신용협동조합	호성 신용협동조합
송파 신용협동조합	완주 신용협동조합	중앙 신용협동조합	홍성 신용협동조합
수원동부교회 신용협동조합	용안 신용협동조합	중앙로 신용협동조합	화순 신용협동조합
순창 신용협동조합	용진 신용협동조합	중흥 신용협동조합	화원 신용협동조합
순천두레 신용협동조합	우리 신용협동조합	진주행복 신용협동조합	화정 신용협동조합
순천성동 신용협동조합	울산동부 신용협동조합	창원미래 신용협동조합	황등 신용협동조합
순천제일 신용협동조합	울산행복 신용협동조합	천안 신용협동조합	효천 신용협동조합
순천중앙 신용협동조합	원광 신용협동조합	천안삼애 신용협동조합	

재단법인 한국사회가치연대기금 연차보고서 2019

발행처 : (재)한국사회가치연대기금
 발행일 : 2020년 4월
 발행인 : 송경용
 디자인 : 원스프

주소 04538 서울특별시 중구 명동11길 20 서울YWCA 6층
 전화 02-2088-3288
 팩스 02-2088-3299
 이메일 info@svsfund.org
 홈페이지 svsfund.org
 페이스북 facebook.com/svsfund

보고서 문의 : info@svsfund.org

2019 연차보고서에 수록된 모든 자료 및 콘텐츠의 저작권은
 (재)한국사회가치연대기금에 있습니다.

사회적금융의 허브

금융에 사회적 가치를 더합니다



본 제책물은 FSC 인증을 받은 친환경 용지에
잉크를 잉크로 인쇄하였습니다.