

사회적금융 생태계 위한 실천적 과제 공유

- 일시: 2019년 7월 5일(금) 16:00~18:00
- 장소: 대전컨벤션센터 205호

행사 개요

- ☎ **행 사 명** : 사회적금융 생태계 위한 실천적 과제 공유
- ☎ **일 시** : 2019년 7월 5일(금) 16:00~18:00
- ☎ **장 소** : 대전컨벤션센터 205호
- ☎ **공동주최** : 신용보증기금, (재)한국사회가치연대기금
- ☎ **참 석 자** : 사회적경제기업, 사회적금융중개기관, 임팩트금융 등 종사자
- ☎ **주요내용** : 발표 및 질의응답
 - 사회적경제기업 평가시스템 구축 및 활용
 - 지역자산화 프로젝트 사례 및 추진계획
 - 사회적금융 지역생태계 조성 및 중개기관 육성방안

☎ 세부 일정

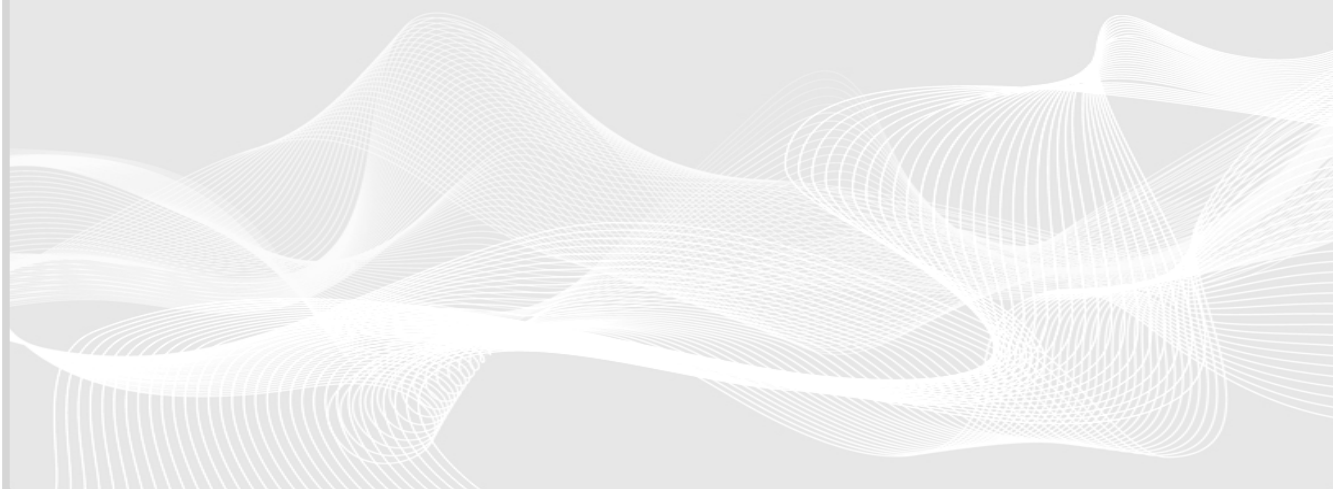
시간	내 용
16:00~16:10	참석자 소개, 인사말, 프로그램 소개 (‘10) 사 회 : 김 종 훈 팀장 인사말 : 신용보증기금 이사 박 학 양 사무총장
16:10~16:30	사회적경제기업 평가시스템 구축 및 활용 (20’) 발 표: 강 성 일 팀장
16:30~16:40	질의응답(‘10) 사회자
16:40~17:00	지역자산화 프로젝트 사례 및 추진계획 (20’) 발 표: 강 성 일 팀장
17:00~17:10	질의응답(‘10) 사회자
17:10~17:30	사회적금융 지역생태계 조성 및 중개기관 육성방안 (20’) 발 표: 남 원 호 팀장
17:30~17:50	질의응답(‘20) 강성일, 남 원 호 팀장 김 정 현 실장
17:50~18:00	마무리, 향후 계획 안내 (10’) 사회자

| 목 | 차 |

1. 사회적경제기업 평가시스템 구축 및 활용	7
강 성 일 팀장	
● 질의 응답	
2. 지역자산화 프로젝트 사례 및 추진계획	27
강 성 일 팀장	
● 질의 응답	
3. 사회적금융 중개기관 육성방안	39
남 원 호 팀장	
● 질의 응답	
☞ 참고자료	45

1. 사회적경제기업 평가시스템 구축 및 활용

강 성 일 팀장





Outline

- ① 사회적경제기업 평가시스템 구축
추진 배경 : 금융을 위한 평가
1차 연구(2018.8~12월)
2차 연구 & 시스템 구축(2019.5~9월)

- ② 지역자산화 프로젝트 연대 지원
지역자산화란 무엇인가?
지역자산화 프로젝트 기획단 시범사업
다양한 조직과의 신규 협업(추진 중)

Next Subsection

① 사회적경제기업 평가시스템 구축

추진 배경 : 금융을 위한 평가

1차 연구(2018.8~12월)

2차 연구 & 시스템 구축(2019.5~9월)

② 지역자산화 프로젝트 연대 지원

지역자산화란 무엇인가?

지역자산화 프로젝트 기획단 시범사업

다양한 조직과의 신규 협업(추진 중)

신용보증기금

우리나라의 사회적금융 현황

- 사회적금융 태동단계로서 자금 공급량이 부족하고 관련 생태계 형성도 미흡

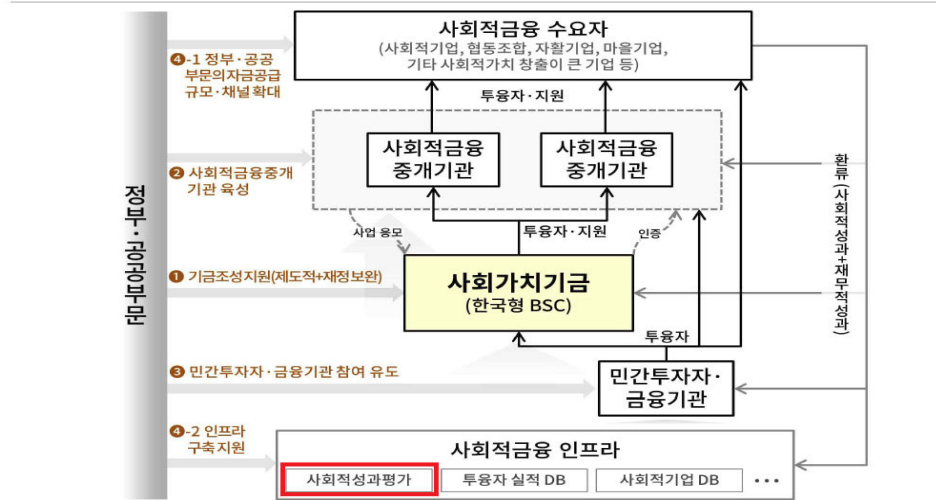
조화되지 않은 혁신 (우리나라)	시장 구축 (英·美)	시장가치의 포착 (英·美的 5~10년후)	시장 성숙
<ul style="list-style-type: none"> ◦ 시장 요구와 정책 인센티브에 반응하여 산발적인 기업활동이 발생 ◦ 언뜻 보면 성숙된 시장에서 각각의 혁신가들이 새로운 사업모델을 추구 ◦ 시장의 상단을 제외하면 시장경쟁이 부재 	<ul style="list-style-type: none"> ◦ 활동이 발전하기 시작 ◦ 거래비용을 낮추고 더 많은 활동을 지원하는 시장 인프라 구축 	<ul style="list-style-type: none"> ◦ 주요 시장참가자가 사회투자시장에 참여함으로써 성장이 일어남 ◦ 시장활동이 증가함에 따라 이전 인프라에 투자한 고정 비용을 회수할 수 있음 ◦ 조직들이 보다 전문화됨 	<ul style="list-style-type: none"> ◦ 활동이 정상상태에 도달, 성장이 둔화 ◦ 일부에서는 활동의 축소가 일어나기도 함

※자료 : 'Investing for Social & Environmental Impact', Monitor Institute, 2009

신용보증기금

사회적금융 활성화 방안(2018.2월)

- 사회가치연대기금 설립, 사회적금융 중개기관 육성, 민간투자자 참여 확대 등을 기본방향으로 함



사회적경제기업 특성 반영한 금융지원 평가 필요

- 사회적경제기업은 수익의 극대화가 아닌 공동체 실현 및 상생을 통한 자생적 선순환 경제체계 구축에 기여
- 성장중심의 발전으로 인한 불평등, 빈부격차, 환경훼손 등의 문제를 해결할 수 있는 대안경제
- 금융지원 평가시 재무적 성과뿐만 아니라 사회적경제기업이 발현하는 사회적 성과에 대한 평가까지 합리적으로 이루어져야



Next Subsection

① 사회적경제기업 평가시스템 구축

추진 배경 : 금융을 위한 평가
 1차 연구(2018.8~12월)
 2차 연구 & 시스템 구축(2019.5~9월)

② 지역자산화 프로젝트 연대 지원

지역자산화란 무엇인가?
 지역자산화 프로젝트 기획단 시범사업
 다양한 조직과의 신규 협업(추진 중)

연구수행 절차 및 단계별 주요 내용

단계	목적	주요 수행내용	수행방법
① 사회적경제기업 관련 현황분석	· 사회적경제기업 운영특성 및 주요 성공요인 파악	· 사회적경제기업의 설립 및 운영현황, 관련 법·제도, 재무현황 분석 · 사회적경제기업 성공요인에 대한 선행연구 분석	· 관련 논문, 연구보고서, 발간자료, 홈페이지 등 문헌자료 조사·분석
② 사회적경제기업 평가모형 개발	· 사회적경제기업 운영을 포괄할 수 있는 평가요소 도출 및 평가모형 구성	· 국내·외 사회적경제기업 평가사례 분석을 통한 주요 평가요소 도출 · 평가모형 개발 및 평가지표 적용 적합성 검토 실시	· 국내·외 사회적경제기업 평가사례 분석 · 사회적기업, 협동조합 설문조사
③ 사회적경제기업 평가모형 적용방안 수립	· 이해관계자 의견 반영을 통한 평가모형의 현장 적용성 제고	· 평가모형 세부 평가항목 및 평가방식 설정 · 평가 가중치 적용 방안 제시 (전문가 AHP분석)	· 이해관계자 인터뷰 등 의견수렴 · 가중치 적용을 위한 전문가 AHP분석
④ 결론	· 향후 평가모형 운영과 관련한 예상 이슈 및 대응 방향성 제시	· 분석결과를 종합하고, 평가모형 적용 및 실행을 위한 정책적 제언	· 연구전반에 걸친 이해관계자 의견 및 연구진 의견 종합

연구결과 공유 및 의견수렴 활동

활동	주요 내용	참여
(8.17) 착수보고회	• 연구의 목적 및 추진방향성, 수행방안 논의	연구진, 사회적기업진흥원, 신용보증기금, 자문단
(8.27 / 9.10) 1차 중간보고 사전회의	• 1차 중간보고 내용 및 향후 진행 사항에 대한 협의	연구 TFT
(9.19) 1차 중간보고	• 1차 연구 진행상황 보고 및 사회적 가치 평가지표 선정	연구진, 사회적기업진흥원, 신용보증기금, 자문단
(10.08 / 10.22) 2차 중간보고 사전회의	• 평가지표 수정내용 검토 및 중간보고 내용 협의	연구 TFT
(10.25) 2차 중간보고	• 2차 연구 진행상황 보고 및 평가모형 관련 의견수렴	연구진, 사회적기업진흥원, 신용보증기금, 자문단
(11.09) 협동조합 공청회	• 협동조합 금융지원 평가모형에 대한 안내 및 공개 의견수렴	협동조합, 정부부처 및 공공기관, 자문단등
(11.21) 사회적경제 전문위원회 보고	• 사회적경제기업 금융지원 평가모형 설명 및 의견수렴	사회적경제 전문위원, 관계부처, BH 등
(11.30) 사회적경제기업 전체 공청회	• 사회적경제기업 금융지원 평가모형에 대한 안내 및 공개 의견수렴	사회적경제조직, 정부부처 및 공공기관, 토론패널, 자문단등
(12.12) 사회적금융위원회 보고	• 사회적경제기업 금융지원 평가모형 설명 및 의견수렴	사회적경제 전문위원, 관계부처 등

신용보증기금 KIBT 신용보증기금

이해관계자 의견조사 활동

활동	주요 내용	참여	
설문조사	(11/6 완료) 사회적기업 대상	• 사회적기업 금융지원 평가 모형에 대한 설문조사 실시 (배포 1,695 / 응답 154)	사회적기업
	(11/14 완료) 협동조합 대상	• 협동조합 금융지원 평가 모형에 대한 설문조사 실시 (배포 1,220 / 응답 112)	협동조합
인터뷰	(10.15) 사회적경제 중간 지원 조직 대상	• 사회적경제기업 평가모형 구축 및 평가 실무에 대한 인터뷰	신나는조합, 복서울실험, 연구진
	(10.25) 사회적경제기업 금융지원 평가자 대상	• 사회적경제기업 금융지원 평가시 고려 사항 및 애로사항 등에 대한 평가실무자 인터뷰	신용보증기금 지역 사회적경제팀(5명), 연구진
	(10.29 / 11.07) 서울지역 사회적 경제기업 대상	• 서울지역 사회적경제기업 대상 금융지원 평가 관련 인터뷰	사회적경제기업(3개사), 연구진
	(11.06) 대구지역 사회적 경제기업 대상	• 대구지역 사회적경제기업 대상 금융지원 평가 관련 인터뷰	사회적경제기업(4개사), 대구사경센터, 연구진 TFT

신용보증기금 KIBT 신용보증기금

협동조합과 타 법인 비교

구분	상법					협동조합기본법		민법
	주식회사	유한회사	유한책임회사	합명회사	합자회사	일반	사회적	사단법인
사업 목적	이윤극대화					조합원 실익증진		공익
운영 방식	1주 1표	1좌 1표	1인 1표			1인 1표		1인 1표
실립 방식	신고제					신고(영리)	인가(비영리)	인가제
책임 범위	유한 책임			무한 책임	무한 + 유한	유한 책임		해당 없음
규모	대규모	주로 중·소규모				소규모 + 대규모		주로 소규모
성격	물적결합	물적/인적결합		인적결합	물적/인적결합		인적결합	인적결합
사업 예시	대기업	중소기업, 세무법인 등	벤처, 컨설팅, 전문서비스 등	법무법인 등	사모투자회사 등	일반경제 활동분야	의료협동 조합 등	학교, 병원, 자선단체 등
영리성	영리법인					비영리 법인		

사회적기업(고용노동부 인증), 마을기업(행정안전부 지정), 자활기업(보건복지부 지정)

*자료 : 김종욱, '성공하는 협동조합 만들기 전략 Part II'

일반 중소기업 vs 사회적경제기업

- 매출총이익률은 중소기업 대비 전반적으로 높은 반면, 영업이익률은 낮은 수준

비제조업 2016년 회계연도 기준 (단위 : 천원, %, 개)

구분	매출액 구간	중소기업 ¹¹⁾	사회적기업 ¹²⁾	협동조합 ¹³⁾
분석 사업체수	5억 이하	-	131	47
	5억 초과~30억 이하	264,510	111	32
	30억 초과~200억 이하	46,572	10	9
	전체	311,082	252	88
[a] 매출총이익 평균 (매출총이익률)	5억 이하	-	145,500(71.1)	138,800(66.3)
	5억 초과~30억 이하	412,572(37.6)	707,400(63.2)	633,400(54.7)
	30억 초과~200억 이하	1,869,614(27.6)	1,752,500(44.7)	1,236,700(23.8)
	전체	630,705(32.4)	456,800(66.6)	430,900(57.8)
[b] 판매관리비 평균	5억 이하	-	176,200	152,000
	5억 초과~30억 이하	363,359	703,700	655,200
	30억 초과~200억 이하	1,587,305	1,785,500	1,278,600
	전체	213,933	472,500	450,200
[a-b] 영업이익 평균 (영업이익률)	5억 이하	-	-30,700(-27.0)	-13,200(-25.5)
	5억 초과~30억 이하	49,213(4.5)	3,600(-0.1)	-21,800(-0.1)
	30억 초과~200억 이하	282,309(4.2)	-33,000(-0.6)	-41,900(-0.8)
	전체	84,110(4.3)	-15,700(-14.1)	-19,200(-13.7)
차입금의존도 평균	5억 이하	-	48.1	48.4
	5억 초과~30억 이하	45.0	45.6	23.0
	30억 초과~200억 이하	33.0	43.4	31.3
	전체	40.0	46.8	37.4

10) 분석 Data 기준 업종구성이 비제조업 중심으로 구성되어 비제조업을 기준으로 비교 실시

(사회적기업 : 비제조업 74.1%/제조업 25.9%, 협동조합 : 비제조업 83.0%/제조업 17.0%)

11) 2017중소기업 실태조사, 매출액 5억 이하 중소기업(비제조업)은 조사대상에서 제외

12) 신용보증기금 내부자료, 특별보증 사회적기업 265개사(비제조업) 중 매출액 극단값 상하 2.5%(13개) 제외

13) 신용보증기금 내부자료, 특별보증 일반/사회적 협동조합 93개사(비제조업) 중 매출액 극단값 상하 2.5%(5개) 제외

국내·외 사회적경제기업 평가사례

구분	평가	목적	개발
국내	• 사회적가치 지표(SVI : Social Value Index)	자가진단	한국사회적기업진흥원
	• 사회적경제기업에 대한 보증 프로그램	기업지원평가	신용보증기금
	• 사회적 금융 융자사업 심사기준	기업지원평가	신나는조합
	• 사회적 경제 우수기업 평가기준	기업지원평가	신나는조합
	• SK사회성과인센티브	사회적 가치측정	SK
	• 협동조합 자가진단 모형	자가진단	서울시사회적경제지원센터
해외	• SROI(Social Return on Investment)	사회적 가치측정	REDF
	• LM3	사회적 가치측정	The new economics foundation
	• IRIS(Impact Reporting and Investment Standards)	자가진단	GIIN
	• B-Corp 인증(B Impact Assessment)	인증평가	B-Lab
	• 일본 비영리기관평가센터 제3차 평가	인증평가	일본 비영리기관평가센터
	• Social Value Self Assessment Tool	자가진단	Social Value UK
	• Co-op Index	자가진단	Ryzard Storki
	• Simply Performance	자가진단	Co-operatives UK
	• Guide for Analysis of Social Economy Enterprise	사회적 가치측정	RISQ

신용보증기금 KOFI 신용보증기금

신용보증기금 (사회적경제팀)

사회적금융 연대방안 제안

2019-07-05 13 / 50

사회적경제기업 평가모형 구성체계

- 일반形 평가모형, 협동조합形 평가모형으로 구분하여 개발

핵심가치 → 운영기반 → 프로세스 → 수익(성과)

구분	목적	자원	활동	결과
일반 영리기업	• 돈을 벌기 위해	• 자본금 • 회사 임대 • 회사원 • 공장 • 매장(국내/해외)	• 생산 • 교육 • 홍보 • 마케팅 • 판매(국내/해외)	• 매출액 • 영업이익 • 순이익
사회적기업	• 사회적가치 창출을 위해 - 미션/설립목적	• 자본금/출자금 • 네트워크/연대 • 종업원(취약계층)/소비자 • 매장(국내/해외)	• 생산 • 마케팅 • 판매(국내/해외) • 자가/무료 제공 • 봉사	• 매출액 • 영업이익 • 순이익 • 이익환원(사회/조직)
협동조합	일반	• 조합원 권익 - 미션/설립목적	• 교육/홍보 • 생산/마케팅 • 판매(지역) • (소비자)자가구매(사업주)적정판매 • 지역조합연대	• 조합원 환원(배당/보상, 고용) • 손익분기점 달성 • 이자보상비율
	사회적	• 조합원 권익 + 공공의 목적 - 미션/설립목적	• 교육/홍보 • 생산/마케팅 • 판매(지역) • 지역협력/연대 • 지역사회환원(자가/무료제공)	• 조합원 환원(유보) • 손익분기점 달성 • 이자보상비율 • 이익 지역사회환원

사회적경제기업으로서의 부합성

- ✓ 사회적경제기업으로 볼 수 있는 목적을 가지고 있는지?
- ✓ 사회적경제기업에 부합하는 운영기반을 가지고 활동하는지?
- ✓ 사회적경제기업으로서 목적으로 하는 운영결과(성과)가 있는지?



금융지원을 위한 타당성

- ✓ 대표자의 운영능력이 적절한지?
- ✓ 기업운영의 경쟁력이 있는지?
- ✓ 금융지원시 상환할 역량이 있는지?

신용보증기금 KOFI 신용보증기금

신용보증기금 (사회적경제팀)

사회적금융 연대방안 제안

2019-07-05 14 / 50

사회적경제기업 평가모형 비재무지표

구분	사회적경제기업 평가모형 비재무지표	지표 반영																				
		사회적경제기업 성공요인					협동조합 성공요인					사회적경제기업 평가요소										
		경영자 중임원 역량	민주적 지배 구조	시장 경쟁력	정부 정책/외부 환경	기업가 요인	교육/훈련	파트너십	지속 가능한 비즈니스 모델	조합원 권한	대표자 비즈니스 역량	교육 및 훈련	조합원 참여 민주성	지속적 투자	사회적 기여 노력	조직 운영	조직의 미션	사업 타당성	대표자	지역 기반 및 협력	사회적 가치 성과	운영 원칙
공동	사업계획서의 구체성/현실성																					
	경영자 마인드																					
	의사결정 적절성																					
	구성원 처우 노력																					
	환경보존을 위한 노력																					
	대표자 역량																					
	교육 노력(법정, 법정외)																					
일반	제품 경쟁력																					
	서비스 경쟁력																					
	판매 적절성																					
	홍보 적절성																					
	기업 미션의 사회적 가치																					
	외부 기관 협력 및 연대																					
	제품/서비스의 사회적 가치 지향																					
협동	기업운영을 통한 사회환원 노력																					
	조합 미션의 명확성																					
	타 협동조합과의 협력 및 연대																					
	조합원 권익 향상 노력																					
	지역사회 기여 노력																					
	후원 및 자원봉사 참여 활성화																					
	협동조합 운영 교육																					
조합	조합원 사업이용률																					
	조합원수 증가율																					

신용보증기금 KIBF 신용보증기금

사회적경제기업 평가모형 재무지표

- 사회적경제기업의 재무적 특성을 고려 최소한의 핵심지표로 평가

평가지표	산식	적용 근거	적용	
			일반	협동조합
매출액 증가율	(당기매출액-전기매출액) / 전기매출액*100	• 조직의 성장성을 측정하기 위한 대표적인 평가지표	●	●
매출 총이익률	매출총이익 / 매출액*100	• 영업이익 이전의 수익환원을 고려하여 수익성 지표로 매출총이익 적용	●	●
이자 보상배율	매출총이익 / 이자비용	• 기업신용평가의 기본 요소로서 사회적 경제기업의 영업이익 이전 수익환원을 고려하여 매출총이익으로 보완 적용	●	●
차입금 의존도	총차입금 / 자산총계*100	• 기업자본구성의 안정성을 평가하기 위한 기업신용 평가의 기본적인 지표	●	●
조합원 환원	수익에 대한 조합원 배당 등 노력 평가 (비계량 평가)	• 협동조합의 목적인 조합원 편익증대를 위한 수익환원 종합 평가 (낮은 수익성 보완)		일반 협동조합

신용보증기금 KIBF 신용보증기금

사회적경제기업 평가지표 구성 종합

일반形 평가지표 구성			협동조합形 평가지표 구성		
부문	영역	평가지표	부문	영역	평가지표
사회적 경제기업 으로서 부합성	기업철학	기업미션의 사회적 가치	협동조합 으로서 부합성	조합 철학	조합미션의 명확성
		사업계획의 적절성			사업계획의 적절성
		경영자 마인드			경영자 마인드
	참여/배려 및 연대	의사결정의 적절성		참여/배려 및 연대	의사결정의 적절성
		구성원 처우노력			구성원 처우노력
		외부기관 협력 및 연대			타 조합과의 협력 및 연대
	사회가치 지향	제품/서비스의 사회적 지향		조합원 편익	조합원 편익 향상노력
		환경보존을 위한 노력			지역사회 기여 노력
	사회환원	기업운영을 통한 사회환원 노력		공동체/상생	환경보존을 위한 노력
	경영역량	대표자 역량			경영역량
교육		법정교육 노력	교육	대표자 역량	
		직무교육 노력		법정교육 노력	
운영 활동	제품 경쟁력	운영활동		협동조합 운영교육 노력	
	서비스 경쟁력		조합원 사업이용률		
	판매/홍보 활동의 적절성		조합원수 증가율		
금융 지원을 위한 타당성	재무상태	매출액증가율	금융 지원을 위한 타당성	제품 경쟁력	조합원수 증가율
		매출총이익률			서비스 경쟁력
	차입금의존도	판매/홍보 활동의 적절성		환원 및 지속	매출액증가율
	이자보상배율	매출총이익률			자입금의존도
			이자보상배율	조합원 환원	

신용보증기금 KIBF 신용보증기금

평가지표 적합성 설문 : 사회적기업 155개사

	요소	점수 (10점 만점)
운영목적	• 명확한 미션의 정립	8.97
	• 미션의 사회적 가치 지향성	8.80
	• 미션과 사업내용의 부합성	8.50
	• 미션의 구성원 공유 및 확산 노력	8.79
조직운영	• 경영진의 이해관계자(종업원, 소비자 등)의 경영활동 참여	7.97
	• 경영상의 중요 정보에 대한 이해관계자 공유	8.19
	• 근로자 직무역량 강화 교육	8.66
	• 근로자 복리후생제도	8.53
	• 노동관계법령(근로기준법 등) 등 법적 의무 준수	8.91
대표자	• 대표자(이사장) 및 경영진의 사업능력(경력, 사업마인드 등)	9.26
	• 대표자(이사장) 및 경영진의 신용도	9.04
	• 대표자(이사장) 및 경영진의 도덕성	9.34
사업활동	• 제품/서비스 개선 노력(품질 및 서비스 만족도 향상 등)	9.17
	• 제품/서비스 판매 노력(거래처 및 서비스제공처 다각화 등)	9.17
	• 제품/서비스 홍보 노력(상품 및 조직 홍보 등)	9.08
사회적 기여	• 사회적경제조직(사회적기업, 협동조합 등)과의 협력	8.21
	• 사업내용의 사회적 가치 지향성(공익 증대, 환경개선 등)	8.56
	• 자발적인 사회적 기여 의지 및 활동	8.72
	평균	8.77

신용보증기금 KIBF 신용보증기금

평가지표 적합성 설문 : 협동조합 122개사

요소		점수 (10점 만점)
운영목적	• 명확한 미션의 정립	8.66
	• 미션의 공공가치(조합원편익, 사회적 가치 등)지향성	8.80
	• 미션과 사업내용의 부합성	8.57
	• 미션의 구성원 공유 및 확산 노력	8.71
조직운영	• 경영진의 이해관계자(조합원, 소비자 등)의 경영활동 참여	8.26
	• 경영상의 중요 정보에 대한 이해관계자 공유	8.50
	• 협동조합 운영관련 조합원 교육	8.26
	• 근로자 직무역량 강화 교육	8.26
	• 근로자 복리후생제도	8.27
대표자 (이사장)	• 노동관계법령(근로기준법 등) 등 법적 의무 준수	8.30
	• 대표자(이사장) 및 경영진의 사업능력(경력, 사업마인드 등)	9.22
	• 대표자(이사장) 및 경영진의 신용도	9.22
	• 대표자(이사장) 및 경영진의 도덕성	9.41
사업활동	• 제품/서비스 개선 노력(품질 및 서비스 만족도 향상 등)	9.03
	• 제품/서비스 판매 노력(거래처 및 서비스제공처 다각화 등)	9.03
	• 제품/서비스 홍보 노력(상품 및 조직 홍보 등)	9.00
	• 조합운영 사업에 대한 조합원의 활발한 이용	8.61
	• 자원봉사자 및 후원자의 활발한 지원	7.97
사회적 기여	• 사회적경제조직(사회적기업, 협동조합 등)과의 협력	8.47
	• 사업내용의 공공가치 지향성(공공편익 증대, 지역기여 등)	8.66
	• 협동조합의 자발적인 사회적 기여 의지 및 활동	8.77
평균		8.67

신용보증기금 KGFIT 신용보증기금

일반形 평가모형 가중치 : 전문가 33인 AHP

부문	가중치	평가영역		
		평가영역	가중치	종합가중치
사회적경제기업으로서 부합성	0.700	기업철학	0.189	0.133
		참여/배려 및 연대	0.168	0.117
		사회가치 지향	0.390	0.273
		사회환원	0.253	0.177
금융 지원을 위한 타당성	0.300	경영역량	0.352	0.106
		교육	0.105	0.032
		운영활동	0.297	0.089
		재무상태	0.247	0.074
계				1.000

신용보증기금 KGFIT 신용보증기금

협동조합形 평가모형 가중치 : 전문가 33인 AHP

부문	가중치	영역		
		영역	가중치	종합가중치
협동조합으로서 부합성	0.646	조합철학	0.223	0.144
		참여/배려 및 연대	0.289	0.187
		조합원 편익	0.292	0.189
		공동체/상생	0.196	0.127
금융 지원을 위한 타당성	0.354	경영역량	0.274	0.097
		교육	0.084	0.030
		운영활동	0.335	0.119
		환원 및 지속	0.306	0.108
계				1.000

KFIT 신용보증기금

사회적경제기업 평가모형 평가매뉴얼

- 각 지표별 평가목적, 고려사항, 평가기준, 점수 산출방법 등을 기술한 56페이지 분량의 매뉴얼 제작

사회적경제기업 평가모형 평가매뉴얼

2018. 12.

KFIT 신용보증기금

한국사회적기업진흥원

[표 1-2] 일반화 지표별 평가기준 : 1-1-2. 사업계획의 적절성

영역	1-1. 기업 실적	평가 지표	1-1-2. 사업계획의 적절성
지표 설명 근거	• 사회적경제기업의 사업은 조직이 상환하고자 하는 사회적 가치에 부합해야하며, 체계적인 사업계획 수립을 통한 사업운영 조직의 지속가능성(안정성)을 제고함	평가 대상	평가 항목 (1, 2, 3) : 전체 공통 기분 (0.025)
평가 목적	• 사업계획의 조직내외 부합성, 사업계획의 구체화(안정성, 사업계획의 실행 가능성) 여부를 평가하여 사업계획의 적절성을 판단함	고려 사항	• 단기(연간)계획 평가 시 1년 이하 평가(2년 이상) 관련 사업계획 수립여부 고려 • 기업의 업의 관련 사업의 타당성(업종, 팀, 임직원) 확인 필요 고려
평가 기준			
평가 항목	배점	평가방법 및 확인사항	
①사업계획은 조직의 미비사항 및 사회적가치 실현에 부합하는가?	그렇다	대체점 10점	• 평가방법 - 사업계획서 평가, 피평가자 인터뷰 • 확인사항 - 사업계획의 구체성 확인(연도) - 사업계획의 자급소유 계획 등 - 회사일계 중점 현황의 비공 통용 - 중간 사업계획의 적절성(안정성) 판단 - 평가의 관점의 계획수립 여부 고려 - 사업계획서가 없는 경우 인터뷰 기반 평가 실시(매년 동일 범위 검토)
	대체점 8점	8점	
	대체점 6점	6점	
	대체점 4점	4점	
②사업계획은 구체적이며 현실성이 있는가?	그렇다	대체점 10점	• 평가방법 - 사업계획서 평가, 피평가자 인터뷰 • 확인사항 - 사업계획의 구체성 확인(연도) - 사업계획의 자급소유 계획 등 - 회사일계 중점 현황의 비공 통용 - 중간 사업계획의 적절성(안정성) 판단 - 평가의 관점의 계획수립 여부 고려 - 사업계획서가 없는 경우 인터뷰 기반 평가 실시(매년 동일 범위 검토)
	대체점 8점	8점	
	대체점 6점	6점	
	대체점 4점	4점	
③사업계획은 실행 및 개선 가능한가?	그렇다	대체점 10점	• 평가방법 - 사업계획서 평가, 피평가자 인터뷰 • 확인사항 - 사업계획의 구체성 확인(연도) - 사업계획의 자급소유 계획 등 - 회사일계 중점 현황의 비공 통용 - 중간 사업계획의 적절성(안정성) 판단 - 평가의 관점의 계획수립 여부 고려 - 사업계획서가 없는 경우 인터뷰 기반 평가 실시(매년 동일 범위 검토)
	대체점 8점	8점	
	대체점 6점	6점	
	대체점 4점	4점	
평가점수 산출	①점수 + 대체점 + 안전점 + 가중치 × ②점수 + 대체점 / 10 = 10점 기준 달성도 ※ 평가항목별 가중치는 조직 특성을 고려하여 평가자 제량에 따라 설정(가중치 합 1, 최소 0.1) 평가항목별 평가관수는 평가자의 종합적 판단에 따라 배점에서 1 이상 조정(안전점 -1만 고려)		

KFIT 신용보증기금

Next Subsection

1 사회적경제기업 평가시스템 구축

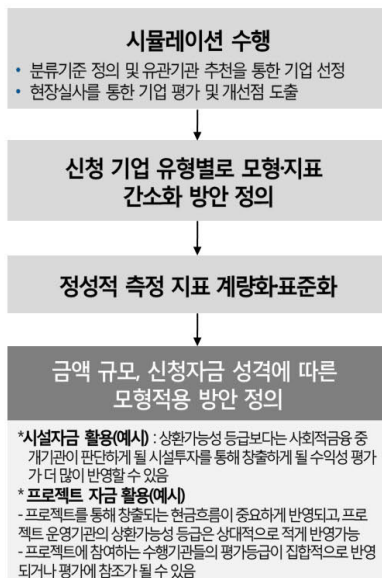
추진 배경 : 금융을 위한 평가
1차 연구(2018.8~12월)
2차 연구 & 시스템 구축(2019.5~9월)

2 지역자산화 프로젝트 연대 지원

지역자산화란 무엇인가?
지역자산화 프로젝트 기획단 시범사업
다양한 조직과의 신규 협업(추진 중)

신용보증기금 KOFI 신용보증기금

평가모형 적용 및 등급화 방안



금융지원 성격 및 규모별 적용 기준 (예시)

부문	영역	평가지표	운영자금		사실자금	
			5천만원 이하	5천만원 초과	3억원 이하	3억원 초과
협동조합으로서 부합성	조직철학	초차미션의 명확성	○	○	○	○
		사업계획의 적절성	○	○	○	○
		경영자 마인드	○	○	○	○
	참여 배려 및 연대	의사결정의 적절성	X	X	X	○
		구성원 자부노력	X	X	X	○
		타조직과의 협력 및 연대	X	X	X	○
공동체상성	조직원 편익 향상노력	○	○	○	○	
	지역사회 기여 노력	X	○	○	○	
	환경보존을 위한 노력	X	X	○	○	
금융 지원을 위한 타당성	경영역량	후원 및 자원봉사 참여 활성화	X	X	○	○
		대표자 역량	○	○	○	○
		법정교육 노력	X	X	X	○
	교육	직무교육 노력	X	X	X	○
		협동조합 운영교육 노력	X	X	X	○
		조직원 사업이용률	X	○	○	○
운영활동	조직원수 증가율	X	○	○	○	
	재원 경쟁력	○	○	○	○	
	서비스 경쟁력	○	○	○	○	
환원 및 지속	환원액중가율	판정확보 활동의 적절성	X	○	○	○
		매출중가율	X	○	○	○
		매출중가율	X	○	○	○
		자급준비도	X	○	○	○
이차보상배출	조직원 환원	이차보상배출	X	○	○	○
		조직원 환원	X	○	○	○

신용보증기금 KOFI 신용보증기금

평가모형 적용 및 등급화 방안(계속)

사회적가치 등급 (예시)

등급	산출점수 (이하)	등급 정의
S1	95	사회가치 실현을 위한 내부 경영시스템의 구축·대응력 활동 및 성과가 매우 우수한 수준임
S2	90	사회가치 실현을 위한 내부 경영시스템의 구축·대응력 활동 및 성과가 우수한 수준임
S3	80	사회가치 실현을 위한 내부 경영시스템의 구축·대응력 활동 및 성과가 양호한 수준임
S4	70	사회가치 실현을 위한 내부 경영시스템의 구축·대응력 활동 및 성과가 비교 양호한 수준임
S5	60	사회가치 실현을 위한 내부 경영시스템의 구축·대응력 활동 및 성과가 비교 양호한 수준이나 관련분야에 따라 활동 및 성과가 다소 저조한 기업에 해당함

+

상환가능성 등급 (예시)

등급	산출점수 (이하)	등급 정의
AAA	95	재무회계 능력이 최고 수준임
AA	90	재무회계 능력이 매우 양호하나 A까지 다소 약한 요소가 있음
A	85	재무회계 능력이 양호하나 상환등급에 비해 강·약점 및 환경변화의 영향을 받기 쉬움
BBB	80	재무회계 능력이 양호하나 강·약점 및 환경변화에 따라 재무회계 능력이 저하될 가능성이 내림
BB	70	재무회계 능력에 문제가 없으나 경영·회계 의사결정이나 재무회계 능력에 있어서는 무거운 요소가 내림

지원 유형에 따라
평가항목의
결합
가중치를
다르게 설정
가능

종합점수 등급 (예시)

등급	종합점수 (이하)	등급 정의
SC-1	90	자체 신용도 및 외부기관의 지원을 통해 계속기업으로서의 사회적 가치 실현이 모든 영역에서 매우 우수한 수준임
SC-2	85	자체 신용도 및 외부기관의 지원을 통해 계속기업으로서의 사회적 가치 실현이 대부분의 영역에서 우수한 수준임
SC-3	80	자체 신용도 및 외부기관의 지원을 통해 계속기업으로서의 사회적 가치 실현이 양호한 수준임
SC-4	75	자체 신용도 및 외부기관의 지원을 통해 계속기업으로서의 사회적 가치 실현이 비교 양호한 수준임
SC-5	60	자체 신용도 및 외부기관의 지원을 통해 계속기업으로서의 사회적 가치 실현이 보통 수준임
SC-6	50	자체 신용도 및 외부기관의 지원을 통해 계속기업으로서의 사회적 가치 실현이 다소 미흡한 수준임
SC-7	40	자체 신용도 및 외부기관의 지원을 통해 계속기업으로서의 사회적 가치 실현이 다소 미흡한 수준임
SC-8	30	자체 신용도 및 외부기관의 지원을 통해 계속기업으로서의 사회적 가치 실현이 한층 더 낮아짐
SC-9	20	자체 신용도 및 외부기관의 지원을 통해 계속기업으로서의 사회적 가치 실현이 한층 더 낮아짐
SC-10	10	자체 신용도 및 외부기관의 지원을 통해 계속기업으로서의 사회적 가치 실현이 불가능하거나 매우 취약한 수준임

① 정부지원 활용 시, 사회적가치등급(60%) + 상환가능성등급(40%)

② 금융지원 활용 시, 사회적가치등급(80%) + 상환가능성등급(70%)

웹플랫폼 기반 시스템 구축

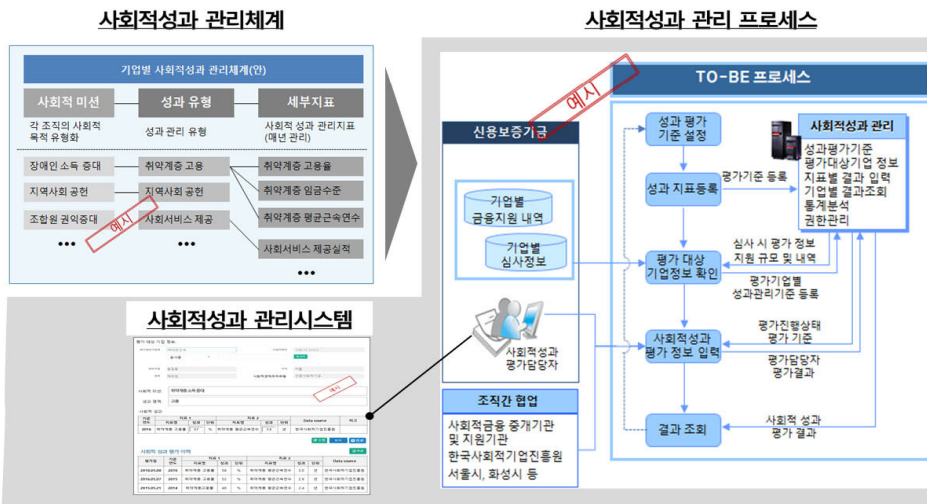
- 평가시스템을 활용하게 될 참여기관 요구사항을 반영하여 구축

“잠재 수요기관과 협의체 구성하여 정기적으로 논의”

구분	잠재 기관	활용 니즈
사회적금융 지원기관	지역신용보증재단, 농협, 수협, 신협, 새마을금고 등 사회적경제기업에 신용을 제공하는 금융기관	사회적경제기업을 위한 자체적인 평가시스템 구축에 투자하기 어려움
사회적금융 전문조직	신나는조합, 사회연대은행, 한국사회적기업중앙협의회, 공제사업단 등 사회적금융을 지속적으로 수행해온 민간 조직	평가시스템 활용을 통해 운영역량에 대한 대외적인 신뢰도 강화 필요
지자체 기금	서울시, 경기도, 화성시, 성북구 등 지방자치단체가 출연한 기금으로 지속적으로 확대되고 있음	기금의 안전한 운영을 위해 위탁기관에 평가시스템 활용토록 지원하고자 함
모태펀드 및 임팩트투자사	한국벤처투자, 한국성장금융, 사회가치연대기금과 같은 모태펀드 및 이들의 출자사업에 참여하는 임팩트투자회사	대상기업의 사회적 가치 판단 시 참고 가능

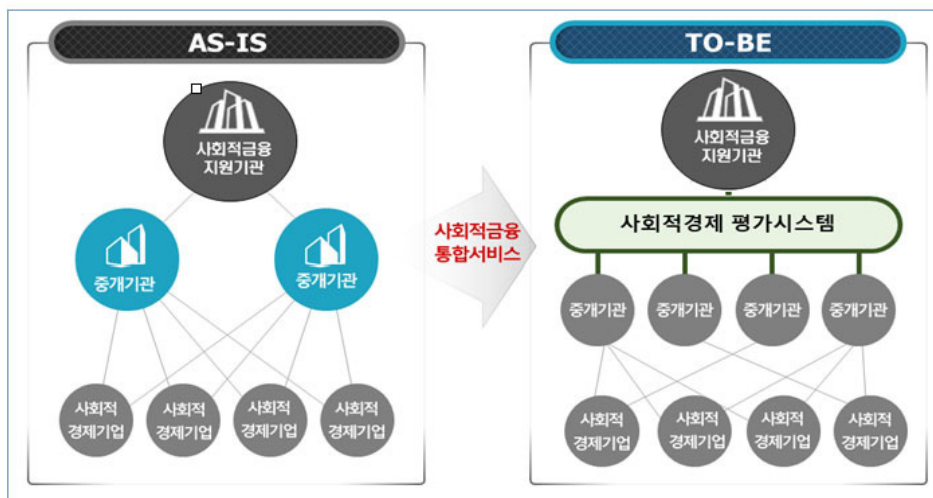
사회적성과 측정 및 관리

- 금융 지원 이후 output/outcome 중심의 사회적 성과 관리체계 및 시스템을 마련



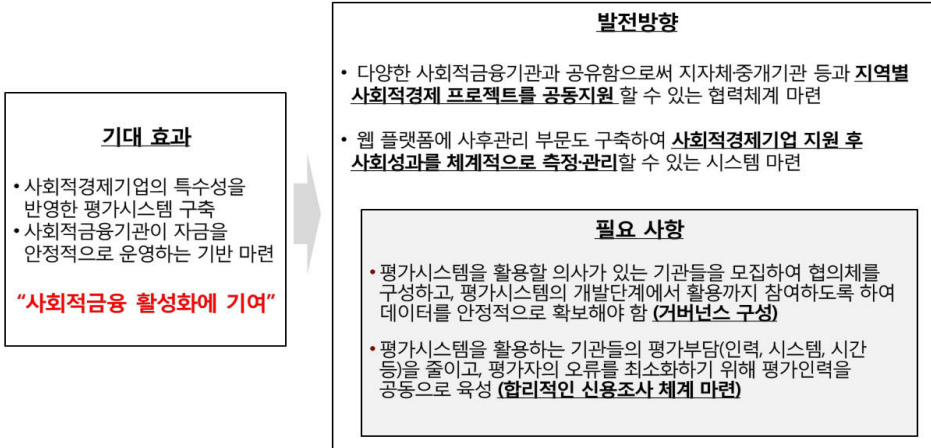
시스템 구축 목적

- 금융지원을 전제로 하는 사회적경제기업 평가 표준을 제시하고, DB 축적 등을 위한 협업 기반을 마련



시스템 기대효과 및 발전방향

- 우수한 사회적경제기업을 발굴하고, 이들이 더 많은 성장기회를 얻을 수 있도록 지원



주) 민간 사회적금융중개기관의 운영실적(연체정보 등)은 전국은행연합회, 한국신용정보원 등을 통해 확보하기 어려움

신용보증기금 KSB 사회적경제팀

시스템 구축 파트너 : KSIF



- **법인명** : 한국사회혁신금융 주식회사 (2016311 설립)
- **대표이사** : 이상진
- **본점소재지** : 서울시 성동구 성수일로12길20, 606, 607호
- **임직원수** : 11명
- **총자산** : 3,780 백만원
- **매출액** : 339 백만원
- **사업분야**
 - ① 금융사업 : 사회혁신기금, 지역기금, 임팩트 펀드
 - ② 컨설팅 및 교육 : 재무 및 금융분야 특화
 - ③ 연구 및 기타 : 사회적금융 관련 연구, 기업평가정보 연구 등
- **등록 및 인증사항**
 - ① 사회적기업 인증 (고용노동부)
 - ② 경영참여형 사모집합투자지구 업무집행사원 등록 (금융감독위)
 - ③ 대부업, 대부중개업 등록 (서울시)

참고 총자산, 매출액은 18년 12월말 기준

- **2019년**
 - 04월 10일 : 성동구 사회적경제활성화기금용자 수행기관 선정
 - 02월 25일 : 대상창업투자, 카이스트청년창업투자지주와 업무협약
- **2018년**
 - 12월 11일 : 제 5회 우수 사회적기업 어워드 수상
 - 11월 09일 : 경영참여형 사모집합투자지구 업무집행사원(GP)등록
 - 11월 06일 : 고용노동부 사회적기업 인증 (제 2018-233호)
 - 08월 09일 : 시민금융진흥원 사업수행기관 선정
 - 07월 11일 : 서울시 사회투자기금 수행기관 3년 연속 선정
 - 06월 27일 : 공익활동가 사회적협동조합 동행 업무협약
- **2017년**
 - 10월 25일 : (사)부산사회적경제네트워크 외 1곳 업무협약
 - 08월 14일 : 서울시 혁신형 사업 선정 (사회적경제기업 평가시스템 개발)
 - 06월 07일 : 동자신헌 상생협력대출 업무협약
 - 03월 14일 : 광진협동사회경제네트워크 협동기금 운용업무 위탁
 - 02월 17일 : 대구사회적경제혁신기금 운용업무 위탁
- **2016년**
 - 12월 14일 : 서울시 예비사회적기업 지정

신용보증기금 KSB 사회적경제팀

시스템 구축 파트너 : ECREDIBLE

회사명	주식회사 이크레더블
대표이사	이진옥
설립일	2001년 8월 6일
기업형태	코스닥상장
종업원 수	174명
매출액(2018.12)	352억원
자본금(2018.12)	61억원
최대주주	한국기업평가 주식회사

• 신용정보의 이용 및 보호에 관한 법률(이하 신용정보법)상 기업 신용평가를 담당하는 **신용조회회사**로서 기업 간 상거래 의사 결정시 필요한 기업정보를 수집, 가공, 등급화하여 상거래 의사 결정에 활용할 수 있도록 제공하고 있음

• 상거래 시장 중 core에 해당하는 대기업·중소기업 간 거래 시장의 마켓 커버리지가 70%이며 **연간 700여개 대기업의 협력업체 75,000여개 기업을 평가**하고 신용변동정보를 제공함. **총 120만 개의 기업정보를 상거래 소싱 용도로 축적** 최신화하여 기업과 금융기관 등에 제공하고 있음

• **국세청 기준 법인세 신고대상 법인수가 65만 개사(2017년)**이며 제안사는 이중 **12만개사의 법인 직접 평가 정보를 보유**하고 있으며, 그 외 법인 및 개인사업자 100여 만 개의 정보를 공공, 민간 정보를 수집, 구축, 가공하여 기업의 현재 활동성(동태적 영업력), 미래 성장성, 안정성을 확인할 수 있도록 제공, 기업의 상거래 의사결정을 지원함

한국사회가치연대기금 KOFI 신용보증기금

시스템 개발·활용 MOU : 현재 5개 기관

사회적금융 생태계 구축을 위한 「사회적경제기업 평가시스템」 개발 및 활용 업무협약서

사회적경제 육성발전을 위하여 신용보증기금과 한국사회적기업진흥원, 한국사회가치연대기금, 사회적가치연구원, 동작신용협동조합, 복서울신용협동조합(이하 '협약기관'이라 한다)은 다음과 같이 업무협약서를 체결하고, 이를 성실하게 이행하기로 한다.

제1조(목적) 본 협약의 목적은 신용보증기금과 협약기관이 상호 협력하여 「사회적경제기업 평가시스템」(이하 '시스템'이라 한다)을 개발·구축하고, 시스템을 적극 활용하여 사회적금융 생태계 구축과 사회적경제 활성화라는 공동의 성과를 창출하고자 하는 것이다.

제2조(협력사항) 신용보증기금과 협약기관은 제1조의 목적을 달성하기 위해 아래 사항에 대해 공동 추진한다.

- ① (개발과정 협력) 시스템이 신뢰성·범용성을 확보하고 수요기관 니즈를 반영하여 설계될 수 있도록 개발 과정에 적극 참여한다.
- ② (예산 연계집행) 시스템의 개발과 운영과정에서 시너지를 일으킬 수 있는 가용 예산이 있는 경우 본 사업과 연계하여 집행할 수 있도록 협조한다.
- ③ (시스템 활용 및 데이터 축적) 시스템 구축 후 개발된 시스템을 적극 활용하며, 사회적가치 중심의 평가모형을 계속 발전시켜 나갈 수 있도록 평가 및 사후관리 데이터를 시스템에 공동으로 축적한다.
- ④ (공동지원 거버넌스 구축) 시스템 공유를 매개로, 사회적경제 공동지원 거버넌스 마련을 위해 협력한다.
- ⑤ 그 밖에 신용보증기금과 협약기관이 상호 필요성을 인정하는 이슈가 발생할 경우 협의하여 추진한다.

제3조(정보교환) 신용보증기금과 협약기관은 협력을 효율적으로 추진하기 위해 필요한 자료와 관련 정보를 적극적으로 교환 또는 공유한다.

제4조(효력의 발생과 종료) 본 협약은 약정한 날로부터 1년간 효력이 발생한다. 단, 해지에 대한 별도의 서면통보가 없을 경우 그 효력이 자동적

으로 1년 연장된다.

제5조(비밀유지) 신용보증기금과 협약기관은 업무상 취득한 상대방의 비밀사항을 누설하거나 악용해서는 안 된다.

제6조(협의조정) 본 협약서의 해석상 이의가 있는 경우에는 협약의 기본 정신에 입각하여 상호 협의 후 조정한다.

제7조(협약의 증명) 본 협약의 체결을 증명하기 위하여 협약당사자는 협약서 6부를 작성하여 기명날인한 후 1부씩 보관한다.

2019년 5월 17일

신용보증기금 이사장 윤대희	한국사회적기업진흥원 원장 김인섭
한국사회가치연대기금 이사장 송경용	사회적가치연구원 원장 나선영
동작신용협동조합 이사장 안재남	복서울신용협동조합 이사장 초연섭

한국사회가치연대기금 KOFI 신용보증기금

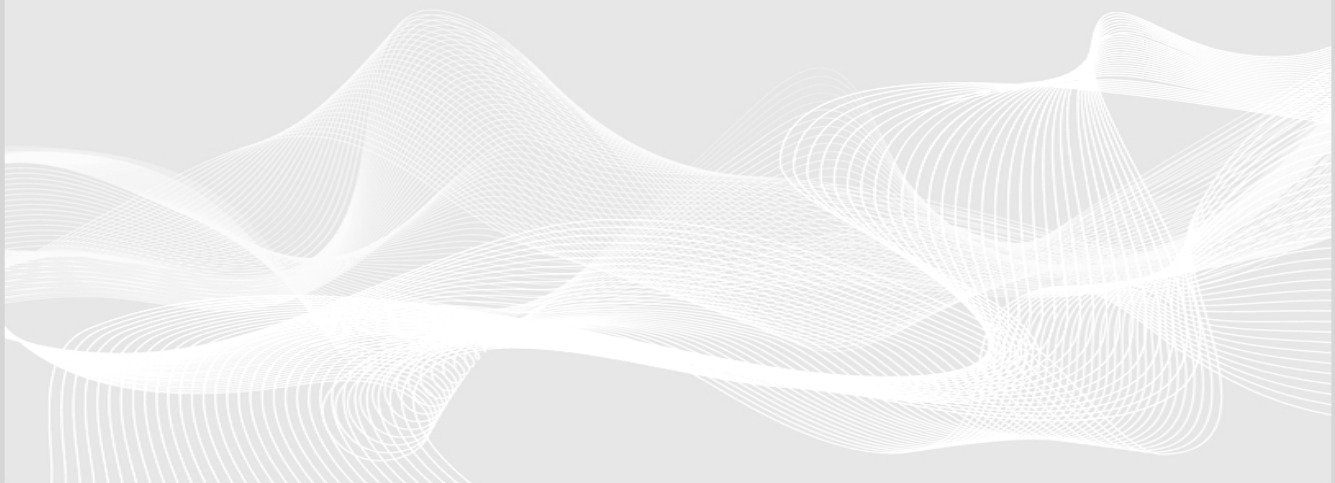
시스템 개발 일정

- 사회적경제, 금융평가, IT 전문가와 긴밀히 협업하여 9월말까지 시스템 구축 완료예정

과업 내용		5월				6월				7월					8월				9월				
		1w	2w	3w	4w	1w	2w	3w	4w	1w	2w	3w	4w	5w	1w	2w	3w	4w	1w	2w	3w	4w	5w
전산요건 정의	수요기관 요구사항 정의																						
	전산요건 정의서 (화면, 프로그램 DB)																						
시스템 개발	평가기관 모듈																						
	신청기관 모듈																						
	평가 모듈																						
	사후관리 모듈																						
	통계산출 모듈																						
	기타산출 모듈																						
	단위테스트																						
테스트	통합테스트																						
	오픈 및 안정화																						

2. 지역자산화 프로젝트 사례 및 추진계획

강성일 팀장





사회적금융 생태계 위한 실천적 과제 공유
사회적경제 내일을 열다 [2019 사회적경제 박람회]

신용보증기금
 2019-07-05

신용보증기금 (사회적경제팀) 사회적금융 연대방안 제안 2019-07-05 1 / 50

Next Subsection

- ① 사회적경제기업 평가시스템 구축
 추진 배경 : 금융을 위한 평가
 1차 연구(2018.8~12월)
 2차 연구 & 시스템 구축(2019.5~9월)

- ② 지역자산화 프로젝트 연대 지원
 지역자산화란 무엇인가?
 지역자산화 프로젝트 기획단 시범사업
 다양한 조직과의 신규 협업(추진 중)

협동조합 Have It Together!(서울 마포구)

- 해빗투게더 협동조합이 추진하는 '기적의 지역자산화 프로젝트'
- 투자형, 리워드형 크라우드 펀딩을 통해 건물을 공동으로 매입해서 운영하기 위한 프로젝트를 마포구에서 활동 중인 세 협동조합이 모여서 추진!



신용보증기금 KIF 신용보증기금

신용보증기금 (사회적경제팀)

사회적금융 연대방안 제안

2019-07-05

35 / 50

협동조합 공터(대구 동구)

- 1층에는 장애인 교육 공동체 '마을애'
- 2-3층은 한사랑 주간보호센터
- 4층에는 발달장애자립지원센터



신용보증기금 KIF 신용보증기금

신용보증기금 (사회적경제팀)

사회적금융 연대방안 제안

2019-07-05


36 / 50

방과후 마을학교 등지(대구 동구)

**사회적경제 활성화 추진을 위한
마을공동체 체험탐방**

일 시	2016. 5. 19.(목)09:00 ~ 18:00
출발장소	유성구청 주차장
탐방장소	대구시 안심마을(등지)
대 상	마을활동가 및 마을공동체 설립에 관심 있는 주민
모집인원	30명(선착순 접수)
참 가 비	무 료
신 청	전화접수 - 유성구 일자리추진단 사회적경제담당(☎611-2212) - 유성구 사회적기업 (주)씨오쟁이(070-7578-2080)

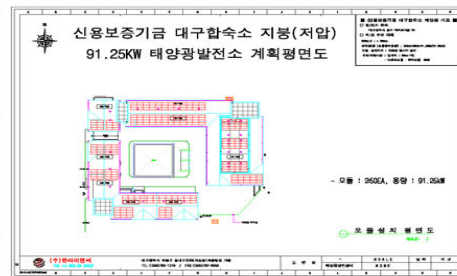




방과 후 마을학교 협동조합 '등지'

안심에너지협동조합(대구 동구)

- 신용보증기금 - 안심에너지협동조합 태양광발전소 설치 협업
 - 미래세대의 깨끗한 환경과 지속가능한 마을을 가꾸고 친환경에너지에 대한 지역주민들의 관심을 고취하고자 안심마을의 에너지협동조합 설립과 태양광발전소 설치(91.25kw)
 - 신보: 대구 동구 각산동 소재 기숙사(청림재) 지붕 공간 제공
 - 조합: 태양광발전 수익을 통해 마을기금 조성, 지역사회 발전 도모
 - 신탁: 태양광발전 관련 자금 대출(삼익신탁 100백만원)
- 인근 공공기관에 사례 전파 및 전국의 신보 자가건물 유휴공간 (옥상·주차장 등) 활용한 지역밀착형 협업모델로 확산 가능



안심마을(대구 동구)



신용보증기금 KfW 신용보증기금

신용보증기금 (사회적경제팀)

사회적금융 연대방안 제안

2019-07-05

39 / 50

Next Subsection

- 1 사회적경제기업 평가시스템 구축
추진 배경 : 금융을 위한 평가
1차 연구(2018.8~12월)
2차 연구 & 시스템 구축(2019.5~9월)
- 2 지역자산화 프로젝트 연대 지원
지역자산화란 무엇인가?
지역자산화 프로젝트 기획단 시범사업
다양한 조직과의 신규 협업(추진 중)

신용보증기금 KfW 신용보증기금

신용보증기금 (사회적경제팀)

사회적금융 연대방안 제안

2019-07-05

40 / 50

추진 배경

- 지역 인구감소로 유휴공간이 늘고 있으며, 이를 활용하는 지역혁신 활동이 확산되고 있으나 임대료 상승으로 애로 발생
- 지역 사회적경제 조직이 부동산을 공동 매입하고 운영하는 지역자산화를 추진하는 붐이 있으나 금융수단이 부족



신용보증기금 KIBT 신용보증기금

신용보증기금 (사회적경제팀)

사회적금융 연대방안 제안

2019-07-05 41 / 50

시범사업 개요

- 행정안전부와 공동으로 < 지역자산화 프로젝트 기획단 > 을 설치
 - 기획단은 신용보증기금, 행정안전부, 사회혁신센터, 새마을금고, 사회투자지원재단 등 유관기관 실무자와 외부 전문가로 구성

<기획단 구성 & 역할>

기관	역할	비고
행정안전부	프로젝트 총괄, 회의주관	회의, 전문가 자문 비용 지원
신용보증기금	금융지원 총괄, 컨설팅	신용보증, 경영컨설팅 지원
사회혁신센터	프로젝트 발굴	지역 내 최우선 추진과제 선정
새마을금고	금융지원 참여	총 금융의 10~20% 참여
사회투자지원재단	프로젝트 검증	사회적 회계 및 감사 지원

신용보증기금 KIBT 신용보증기금

신용보증기금 (사회적경제팀)

사회적금융 연대방안 제안

2019-07-05 42 / 50

시범 사업 이후 확대 계획

- '19년에 2건 정도를 시범사업으로 실시 및 성과분석 후, '20년 전국 20개 지역으로 확산 추진
 - 행정안전부는 본 시범사업의 전국적 확산을 위해 신용보증기금에 별도 출연 지원을 검토 예정
 - 신용보증기금은 (지역)사회 임팩트 프로젝트 보증으로 확대 추진



신용보증기금

신용보증기금 (사회적경제팀)

사회적금융 연대방안 제안

2019-07-05 43 / 50

Next Subsection

- ① 사회적경제기업 평가시스템 구축
추진 배경 : 금융을 위한 평가
1차 연구(2018.8~12월)
2차 연구 & 시스템 구축(2019.5~9월)
- ② 지역자산화 프로젝트 연대 지원
지역자산화란 무엇인가?
지역자산화 프로젝트 기획단 시범사업
다양한 조직과의 신규 협업(추진 중)

신용보증기금

신용보증기금 (사회적경제팀)

사회적금융 연대방안 제안

2019-07-05 44 / 50

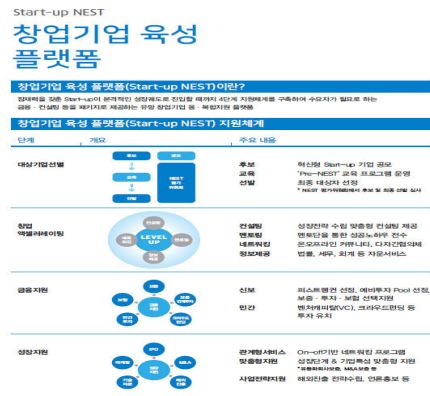
B.T.S. 금융단 지역자산화 분과

- 조합원인 일하는 사람들이 공동으로 소유하고 민주적으로 운영하는 노동자협동조합의 연합회에서 운영하는 Buyout(인수), Transformation(전환), Start-up(창업)을 지원하는 그룹
- 동작신탁, 한기협 공제사업단, 한국사회혁신금융, 신용보증기금, 협동조합창업지원센터 등이 참여하여 지역자산화 프로젝트 발굴 및 금융지원 추진(매월 1회)



임팩트 프로젝트 육성 플랫폼

- 잠재력을 갖춘 사회적경제조직이 본인의 미션을 위한 역량발휘 단계에 진입할 때까지 4단계 지원체계를 구축하여 금융·컨설팅 등을 패키지로 제공
- 한국사회투자, MYSC, 사회투자지원재단 등 전문성과 경험을 보유한 인큐베이팅, 액셀러레이팅 조직과 협업 추진



임팩트 클라우드 펀딩 플랫폼과 매칭 지원

- 소셜임팩트를 창출하는 전문 클라우드 펀딩 플랫폼으로부터 투자를 받은 프로젝트에 매칭 금융을 지원
- 비플러스, 와디즈, 오마이컴퍼니 등 전문성과 경험을 보유한 소셜 임팩트 클라우드 펀딩 조직과 협업 추진



한국사회적금융진흥원 KSF 신용보증기금

지역자산화 추진 네트워크 구축(행안부 협업)

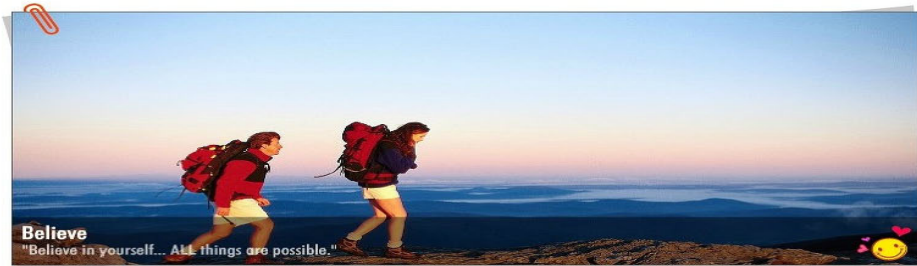
- 지역자산화를 통해 사회문제를 새로운 방법으로 해결하고자 하는 전문 인력의 상호교류를 촉진하는 모임을 발족
- 한국사회혁신가네트워크, 리빙랩 연구진 등 전문가 모임을 행정안전부와 협업을 통해 조직
- 지속적인 프로젝트 수행 정보교류와 네트워크를 유지해 지역자산화 아이디어가 꾸준히 창출되는 촉매 역할 수행



한국사회적금융진흥원 KSF 신용보증기금

Summary

- 지금까지 사회적금융 생태계 위한 실천적 과제로 추진중인 사회적경제기업 평가시스템 구축 현황과 지역자산화 프로젝트 연대지원 시범사업 등에 대해 발표했습니다.
- 부탁드립니다!
 - '모두가 행복한 사람 중심의 경제'를 만들어 가는데 동참하여 주시기 바랍니다.
 - 공동체 회복과 지역혁신을 위해 사회적금융기관이 연대하여 마중물 역할을 잘 할 수 있도록 관심과 격려 바랍니다.



신용보증기금 KIBF 신용보증기금

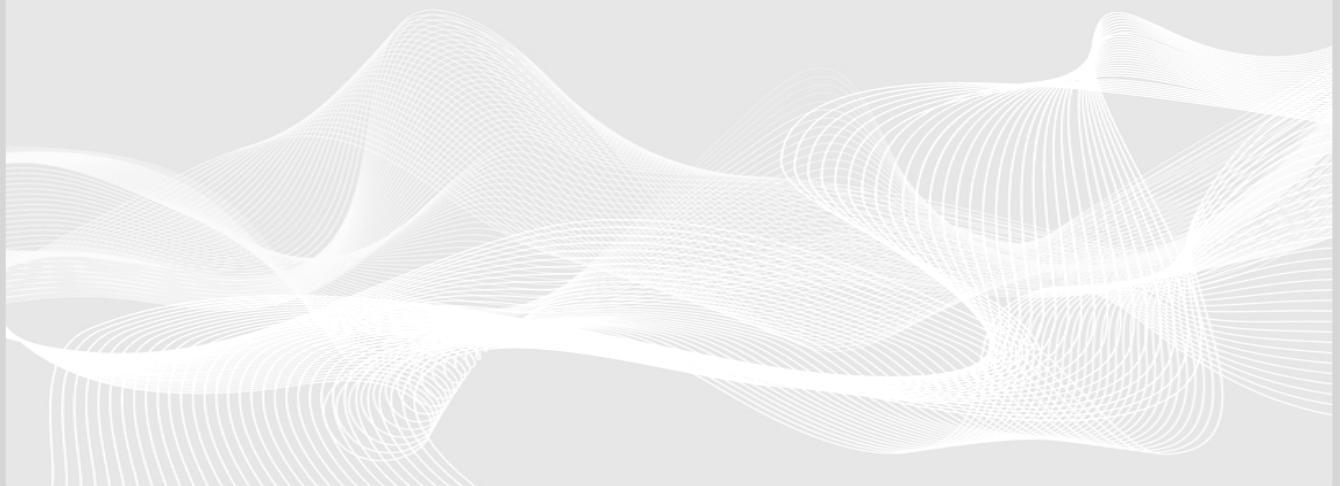
정청해 주셔서 감사합니다.



신용보증기금 KIBF 신용보증기금

3. 사회적금융 중개기관 육성방안

남 원 호 팀장



I. 사회적금융 현황분석

① 비수도권 지역의 사회적금융 접근성 확대 필요

- 사회적기업과 협동조합의 비수도권 지역 비중이 56%(9,336개)*임을 추정하면, 비수도권 지역(공급규모 9억 추정)**의 사회적금융 생태계 조성이 절대적으로 필요

* '16년 기준 사회적기업 및 협동조합 실태조사 결과를 감안한 추정치

(사회적기업 비수도권 비율 59.5%과 협동조합 비수도권 비율 54.2%의 평균치를 '18년 사회적경제기업 조직 수(16,672개)에 적용)

** 당기금 사회적금융 공급현황 조사(2019.5)에 따른 추정치 (전국 공급규모 6,060억, 지역 중 수도권 1,787억)

- 전국을 대상으로 공급하는 경우, 실제 수도권에 집중되어 비수도권 지역의 사회적금융 공급의 접근성 확대 필요
- 융자의 경우, 신탁의 지역거점신탁, 신용보증기금의 특례보증을 통하여 지역 접근성이 개선되고 있으나, 투자의 경우 극히 열악한 상황

② 관계금융 구현을 위한 자조 기반 사회적금융 생태계 조성 필요

- 사회적경제조직 자금조달의 어려움을 해결할 수 있는 관계금융(무담보, 무보증, 절차 간소화, 신뢰성 기반)의 자조 원리에 기반한 사회적금융 생태계 조성 필요

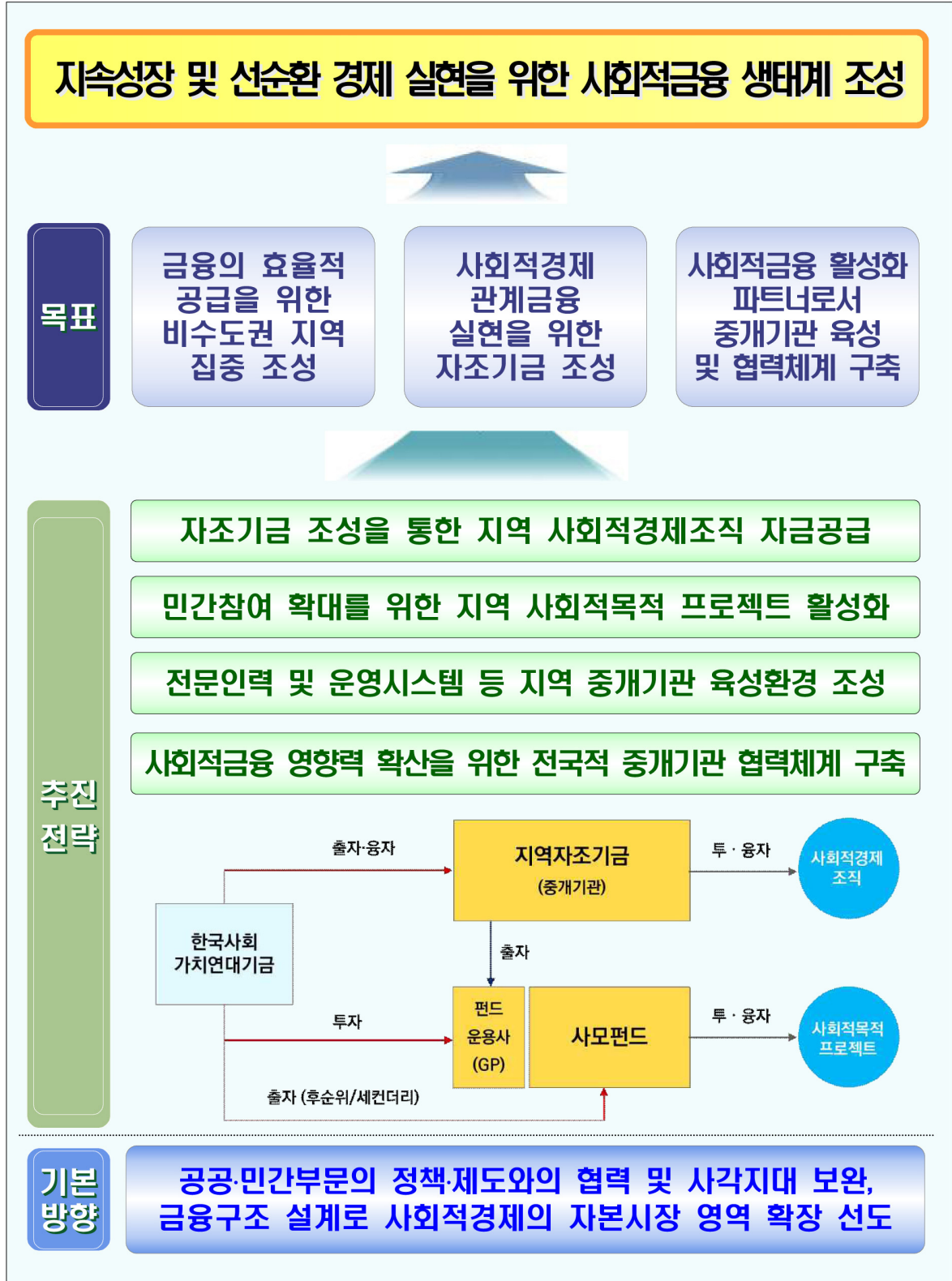
사회적경제조직 자금조달 애로사항

사회적기업('17, 고용부): 담보 및 보증에 대한 부담감(31.7%), 경제적 성과에 대한 입증(17.6%)
협동조합('18, 기재부): 담보 부담(24%), 과도한 서류 제출(16.7%), 재무성과 입증(16.1%)

③ 사회적금융 중개기관 육성환경 조성 및 협력체계 구축 필요

- 민간주도 지역 중개기관은 전무한 상황이므로 사회적금융 중개기관 발굴 및 등장을 위한 자금, 인력, 운영시스템 등 육성 환경 조성 필요
- 중개기관 간 운영시스템을 공유하고 사회적경제 내 금융의 영향력을 확산하는 생태계 조성 파트너로서의 연대와 협력체계 구축 필요

II. 목표 및 추진전략



III. 실행방안

1 지역 사회적경제조직 자금공급

□ 지역자조기금 중개기관의 신규 육성을 위한 SVS¹⁾ 자금공급

- 자발적인 자조기금 조성수요를 밝힌 지역을 위주로 중개기관 법적형태를 제안하고, 안정적 운영을 위한 자금공급으로 마중물 역할 수행

☞ 자조와 SVS의 자금공급이 최대로 가능한 사회적협동조합이 가장 적합(법률의견 검토)

- 출자: 전체 출자금의 30% 이내(기간 설정 및 기간 만료 시 탈퇴를 통해 원금 회수)
- 용자: 전체 출자금 대비 1:1 매칭용자 시행(지역 수요에 따라 매칭비율 조정 가능)

□ 기존 중개기관과의 협력을 통한 사회적경제조직 자금공급

- 기존 중개기관의 축적된 운영시스템을 전수하고, 지역자조기금의 운용 역량 강화를 위한 협력체계 구축
- 설립 초기 인프라 부족으로 지역자조기금을 직접 운영하기 어려울 경우, 기존 중개기관의 계정*을 활용하여 자금공급

* 금융상품 세부내용은 협력 중개기관과 협의하여 결정

□ 시스템 구축 및 인력 증원, 신규 프로그램 기획 등에 따른 운영자금*을 투·융자 방식으로 공급하여 금융지원 체계 마련

* 사업 성격상 민간투자자 유치까지 운영자금이 부족한 SB 중개기관 등에 대하여 단기 자금 투·융자 지원

2 지역 사회적목적 프로젝트 활성화

□ 사회적목적 프로젝트 투자 활성화를 위한 SVS 자금공급

- 지역자산화, 소셜주택, 신재생에너지 등 사회적경제 활성화 및 지역 사회문제 해결을 위한 사모펀드(전문투자형 및 경영참여형) 결성 환경 조성
- 사모펀드 운용사 설립을 위해 지역자조기금과 SVS 자금을 공급하고 지자체 및 지역 민간기관이 참여하여 사모펀드의 운용규모 확대를 위한 금융구조* 설계

* 후순위 출자 및 세컨더리 기능 제공

1) 한국사회가치연대기금

3 지역 사회적금융 중개기관 육성

- 지역자조기금 중개기관 설립 및 지원 가이드라인 개발
 - 지역별 중개기관 설립지원 및 SVS 자금공급을 위한 가이드라인 마련으로 지역자조기금 중개기관 육성 효율성 강화
- 중개기관 설립 및 운영시스템 구축 지원
 - 신규 펀드운용사 설립 시 등록절차, 요건 등에 대한 상담 지원 및 운용사 금융위원회 등록을 위한 전문 법률기관 연계
 - 기존 중개기관의 운영시스템을 신규 중개기관이 활용할 수 있도록 연계
 - 지역 사회적경제 지원조직과 협력을 통한 경영지원* 연계
 - * 컨설팅, 법률상담, 회계지원, 프로보노 지원 등
- 금융 및 사회적경제 전문인력 공급을 위한 협력체계 구축
 - 시니어 전직지원 교육 전문기관(상상우리, 서울50플러스재단 등) 등과 연계하여 사회적경제를 이해하는 사회적금융 전문가 POOL 구성
 - 지역의 사회적경제 지원조직, 사회적경제 당사자 조직 등과 협력하여 지역 중개기관에 사회적경제 활동가 연계
- 사회적금융 특화 교육 프로그램 개발 및 보급
 - 부동산 금융 전문가, 회계 전문가, 투자 전문가, 기업평가 전문가, 융자사업 실무 전문가 등을 육성하기 위한 사회적금융 특화 교육 프로그램 개발 및 보급

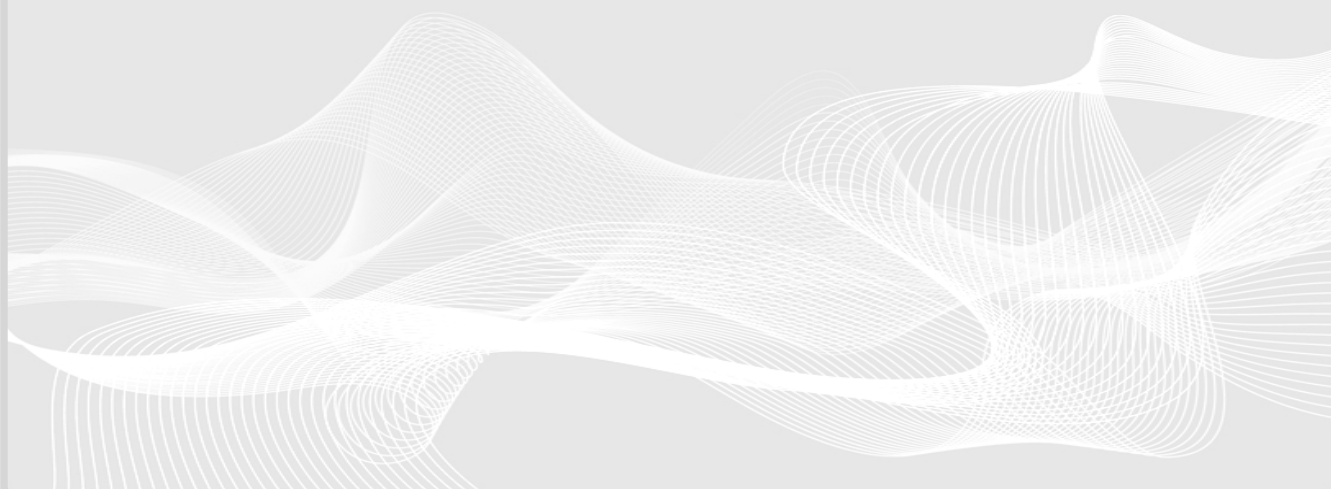
4 전국적 사회적금융 중개기관 협력체계 구축

- 사회적금융 중개기관 간의 협력 네트워크인 '(가)한국 사회적금융 연대포럼'을 조직하여 민관협력의 대표 협의체로 확장
 - 사회적금융 제도개선 방안 연구 및 정책 건의, 신규 공동상품 개발 협력 등
- 사회적금융의 전국적 공급현황 파악 및 활용을 위한 SVS 정보시스템 및 정보공유 네트워크 구축

참고자료

지속가능한 커뮤니티비즈니스

안심마을 이 형 배



지속가능한 커뮤니티비즈니스

안심마을 이형배

| 안심마을의 지역적 특징 |

안심지역은 대구광역시 동구의 가장 오른쪽에 위치하여 경상북도 경산군과 경계를 맞대고 있는 있습니다.

안심지역은 후삼국시대 고려 태조 왕건이 후백제 견훤과의 초래봉 전투에서 패하고 이곳에 도망쳐와 마음이 안심되었다고 해서 그때부터 '안심'이라 부르고 있으며 안심과 같이 사용되는 지역명인 반야월도 같은 왕건의 이야기에서 생긴 용어입니다.

행정구역은 지역의 서쪽부터를 기준으로 안심2동, 안심1동, 안심3-4동으로 구성되어 있습니다. 북쪽으로는 팔공산, 남쪽으로는 금호강이 흐르는 전형적인 배산임수의 지형을 가진 곳으로 1980년대에 대구로 편입되었습니다.

중앙 대로를 중심으로 위쪽 과수중심의 경작이 아래쪽은 하습지와 안심습지 주변으로 대규모 연근농사가 경작되었습니다. 현재 위쪽은 혁신도시가 입주해 신도시가 형성되었고 아래쪽은 금강역쪽 일부를 제외하고는 아파트가 들어섰습니다. 중앙대로의 중간지역에는 작년에 이전되었지만 과거 대구 전지역의 연탄을 공급하던 연탄공장과 시멘트공장이 운영되던 지역으로 그 배후지는 취약한 주거공간과 지자체에서 가장 많은 수급권자를 보유한 슬럼지역이 포함되어 있었습니다.(지금은 일부 구 주거지역이 원룸편으로 바뀌고 있습니다.) 따라서 지금의 안심지역은 중앙의 대로를 중심으로 위쪽은 혁신도시가 중간은 30~40년된 구 주거단지가 아래쪽은 대규모 아파트단지가 조성되어 있습니다.

대구 제일 규모의 5일장은 반야월장과 롯데멀티플렉스쇼핑센터
폐공가에 꼬불꼬불 골길길 건너 대규모 아파트 단지
임대아파트와 분양아파트

20세기와 21세기의 도시가 공존하는 것이 안심마을의 특징입니다.

▣ 안심마을의 사회적경제 - 커뮤니티비즈니스 정의

▣ 안심마을 사회적경제의 특징

1. 들어가며

● 협동조합법이 제정된지도 5년

협동조합을 비롯한 사회적경제는 마을생태에서도 아주 중요한 요소로 자리매김하고 있습니다.

협동조합의 자조-협동의 원칙이 마을의 활동에서 유사하게 적용됨에 따라

새로 만들어지는 마을의 단체들외에도 기존의 마을단체들도 협동조합을 비롯한 다양한 사회적경제 모델로 만 들어지고 전환되어지고 있습니다.

● 안심마을이 달려온 지난 10년,

물론 그 시작을 어디에 두느냐에 따라 앞서 고생하며 토대를 꾸려온 그 이전의 시절까지 고민해야겠지만 주민의 자조 조직이라는 단체설립을 기준으로 본다면 2008년 행복한반야월어린이도서관 아띠가 그 시작이라 할 수 있습니다.

2008년 아띠 도서관을 시작으로

2010년 사회적기업 동구행복네트워크

2011년 대동계, 율하아나바다

2012년 안심협동조합, 교육협동조합 등지, 마을카페 사람이야기

2013년 주택협동조합 공터, 사회적협동조합 레드리본

2014년 공동육아협동조합 동동, 협동조합 마을애, 협동조합 달콤한밥상,

안심농장

2015년 협동조합 살림, 마을문화공작소 와글, 협동조합 반반

2016년 금강나루 사회적협동조합

2017년 사회적협동조합 사람이야기, 협동조합 책방아이,

협동조합 마을의 정원

등이 안심지역에 만들어져 활동하고 있습니다.

협동조합, 마을기업 사회적기업, 사회적협동조합, 임의단체등등 형태는 다르지만 지역을 기반으로 혹은 지역사회와 연계를 맺으며 살아오고 있습니다.

협동조합이 사회적협동조합으로 전환하기도 했고

두 개의 단위가 통합해서 하나의 협동조합을 이루기도 했습니다.

각 단체들마다 각 조합들마다 스스로의 생존에 버거워하기도 하고 때로는 조금씩 그 짐을 덜기도 하면서 버티어 왔습니다.

지난 과거를 돌아오고

현재를 냉정히 검토하고

내일을 그려보기 위해

안심마을내 다양한 단체들을 인터뷰하고 그들의 이야기를 정리해봅니다.

● 마을내 단체 분류¹⁾

협동조합	사회적협동조합	복지법인	임의단체	사단법인	작은도서관	기타
10	5	5	2	1	1	1

● 안심협동조합

안심협동조합 현황			
설립	2012년	현재조합원수	530명 소비자협동조합
출자금	1억2천	연매출	3억 2017년
주요사업	로컬푸드농산물 판매, 카페 사업, 마을커뮤니티 사업		
고용인원			

안심협동조합은 2012년 안심주민생활협동커뮤니티로 시작해 2013년 안심협동조합으로 전환해 지금까지 안심지역의 주요 커뮤니티 공간이지 마을사업의 공간으로 자리매김해 오고 있습니다.

2012년부터 땅이야기라는 로컬푸드 생협매장을 운영해오다가 2016년 신축을 이유로

1) 안심마을내에는 더 많은 사회적경제 단위가 있습니다만 여기에서는 그중에서도 기존의 마을공동체활동과 연계활동을 하고 있는 단체를 기준으로 정리를 했습니다. 마을공동체 연계활동 정도나 중요도에 대해서는 단체들마다 다를 수 있습니다.

쫓겨나면서 당시 바로 옆 매장에서 운영중이던(그래서 같이 쫓겨나게 된) 마을카페 사람이 야기와 통합해서 지금의 공간으로 이전 '땅과 사람이야기'라는 상호의 로컬푸드매장겸 마을카페를 운영하고 있습니다.

안심협동조합은 사람이야기와 통합이전을 기준으로 운영과 활동에서 다른 형태를 가집니다.

통합이전의 '땅이야기' 시절은 농산물 판매 위주의 친환경 로컬푸드 매장이었습니다. 마을기업으로 지정받아 지원도 받고 2013년 마을기업 전국 최우수상을 탈 정도로 마을 안팎으로 관심을 받아 왔지만, 안정적인 로컬푸드 물류망 확보의 어려움, 물류비용의 증가, 구 주거단지의 오픈했던 제 2매장의 실패로 인해 재정 위기를 맞게 됩니다. 이때부터 매장 이전까지 1년 정도 조합원들이 TF팀을 꾸려 위기 대응과 새로운 방향전환을 모색하였습니다.

현재 안심협동조합의 사업은 크게 3가지로 나누어 볼 수 있다

첫째, 로컬푸드농산물 판매사업

둘째, 마을카페 사업

셋째, 마을커뮤니티 사업

첫째와 두 번째 사업은 기존 통합 전 '땅이야기'와 '사람이야기' 사업이고 세 번째는 통합 후 강화된 사업입니다.

첫번째 로컬푸드 농산물 사업의 경우 물류비와 재고비용의 문제를 해결하기 위해 기존의 매입과 판매의 방식과는 별도로 과일과 육류등의 품목은 공동구매를 통해 선 판매 후 매입을 진행합니다. 이러한 공동구매는 단순한 비용 절감 이외에도 소비자가 주어진 조건에서 구매하는 것이 아니라 직접 수요량을 결정하고 부분적으로 운영에 참여할 수 있는 장점을 가지게 됩니다. 현재는 '조합원이 원 하면 다 구해드립니다.'와 같은 조합원 제안 프로그램들을 통해 소비자의 니드를 최대한 노출시키는 방향의 노력을 하고 있습니다.

하지만 이러한 새로운 영업 방식은 일부 조합원의 탈퇴 원인이 되었고 이전에 비해 상대적으로 부족한 물품 개수와 재고로 인해 매출 규모는 감소한 결과를 보여줍니다.

둘째 마을카페사업은 기존의 통합 전 마을카페의 사업을 이어받아 큰 변화는 없으나 카페 매니저가 농산물 판매업무까지 같이 진행함으로써 업무의 효율성 부분은 증가하였습니다. 공간의 통합으로 인해 카페의 정체성과 판매매장의 정체성이 공간의 영역에서 명확히 구분되지 못한다는 평가도 있습니다.

셋째 마을커뮤니티 사업

통합 이전의 농산품 판매사업에서의 부진 사유 중 하나는 조합원이 조합원의 역할을 못했다는 부분도 지적되었습니다. 소비자협동조합의 주인이 조합원이라면 주인의 역할을 하지 못하고 한 발 물러서 단순한 이용자의 역할에 머물렀기 때문이라는 평가도 있었습니다. 이에 따라 조합원이 주도적으로 참여할수 있는 다양한 사업들과 프로그램들에 대한 고민이 시작되었고 사람이야기와의 통합 후에는 다양한 동아리 활동과 문화 프로그램의 확대등의 마을 커뮤니티 사업을 확대하게 되었습니다.

안심협동조합의 현재 고민과 방향을 몇가지 영역으로 나누어 고민해 보고자 합니다.

● 로컬푸드 농산물 물류

전국단위 물류가 아닌 로컬푸드 물류의 경우 가치를 공유하는 생산자를 만나는 것이 쉽지도 않고 관계를 맺기까지 시간도 오래 걸립니다. 하지만 과거와 달리 대구 지역 곳곳에 로컬푸드 직매장이 들어섬에 따라 생산자 정보를 공유하고 실질적인 물류 협력이 이루어짐에 따라 훨씬 더 안정적인 물류망이 만들어지고 있습니다. 이에 따라 안심협동조합도 물류 종류의 폭을 확대하는 방향에 대해 고민하고 있습니다.

● 공간에 대한 고민

생협매장과 마을카페를 통합하고 나서 활동 양식에 따라 호불호가 갈립니다.

물품 구매가 중심인 조합원은 매장 일부에서 회의를 하고 동아리 활동을 하는 것과 같은 커뮤니티 활동이 불편하고 어색하다는 평가가 많은 반면 커뮤니티활동을 중요시 하는 조합원에게는 좋은 평가를 받기도 합니다. 다만 매장공간과 카페 공간의 구분이 없다보니 판매 물품의 구성과 배치에 고민이 필요하다는 지적이 많이 있다고 합니다.

● 커뮤니티 활동의 지속가능

도마만들기, 유리공예, 동양화, 서양화, 켈트, 영어, 쿠키등 10여개 이상이던 내부 소모임이 올해 들어 4개 정도로 축소되었습니다. 2017년에는 커뮤니티 전담 매니저를 둘 정도로 적극적으로 커뮤니티 활동을 지원했지만 지속가능부분에서는 어려움을 겪었습니다. 대신 수업료를 지불하는 강좌수준의 기타반은 현재 초급-중급-고급-청소년반등 다양한 반들이 개설되어 진행되어 있습니다. 따라서 조합원들의 욕구와 수준에 맞는 프로그램이 필요해 보입니다.

몇 년전부터 진행되는 금요 요리 모임 역시 다양한 구성원의 확대가 되지 못해 몇 년째 지속된 구성원들의 피로도가 높아진 상태입니다. 금요요리를 찾는 조합원들은 많지만 이를 생산할 조합원이 늘 부족하다는 부분은 다양한 고민을 가지게 합니다.

● **안심협동조합의 홍보**

현재는 온라인 오프라인 홍보가 거의 이루어지고 있지 못합니다.

내부 밴드만 활용하다보니 온라인상에서의 노출이 이루어지지 못하고 있으며 전단지나 홍보물 제작과 같은 오프라인 홍보도 몇 년간 이루어지지 못했습니다. ???//

2. 결론

안심협동조합은 사업과 커뮤니티의 두 가지 목적

| 주택협동조합 공터 |

주택협동조합 공터 현황			
설립	2013년	현재조합원수	52명
출자금	1억6천	연매출	48,000,000원
주요사업	임대, 공유주택		
고용인원	0명		

협동조합 공터는 건물주택협동조합으로 사회적 약자를 위한 공적인 사업을 수행하는 기관에게 공간을 임대하고, 공유주택 사업을 통해 대안적인 주거문화를 형성하고자 하는 목적을 가지며 이를 통해 건물과 주택의 이윤 창출의 수단으로 사용되는 것을 넘어 공동의 소유와 관리로 건물과 주택의 공유화를 실현하고자 만들어졌습니다.

안정적인 주거는 가정뿐 아니라 단체들에게도 숙원입니다.

보증금으로 출자를 하고 월세로 이자를 갚으면 우리도 건물주가 될 수 있지 않을까? 마을 한 사람 한사람의 꿈을 모아 주택협동조합이 만들어졌습니다.

2013년 4월 발기인 7명으로 시작해 현재는 조합원 52명, 4층 건물을 소유하고 있습니다.

2013년 6월 건물을 짓기 위해 땅을 매입했고

2013년 12월 첫 공사가 시작되었습니다.

건물을 짓는 것은 쉽지 않은 일이었습니다.

공사대금을 위한 담보대출을 약속했던 신탁은 막상 공사가 시작되고 나자 대출금액수를 조정한다며 리베이트를 요구했고, 다른 은행들에서는 협동조합에 대해서는 대출 규정이 없다며 난색을 표했습니다. 결국 대구은행 본점까지 찾아가고 몇몇분의 도움을 받아 공사를 이어갈 수 있었습니다.

막상 공사를 마무리하고서도 문제가 터집니다.

지역주민들이 장애인시설이 들어서면 집값이 떨어진다고 마을에 수십개의 플래카드를 붙이고 구청에 허가를 내 주지 말라고 시위를 벌였습니다. 사전 협의에서 아무런 문제나 하자가 없다고 했던 구청 담당도 주민의 민원이 생기자 입장을 바꾸게 됩니다. 몇 달간의 지리한 논쟁 끝에 2014년 겨울 입주하게 되었지만 마을주민들, 특히 입주 예정이었던 발달장애협동조합 부모님들의 상처는 쉽지 아물지 않았습니다.

특히나 반대를 직접적으로 표명하는 동네분들중 일부는 지난 8년간 매년 겨울에 진행되었던 연탄 나눔 봉사때 연탄을 배달해 드렸던 어르신들이었습니다. 우리들의 지역사회활동에 대해 근본적인 고민을 할 수 밖에 없었습니다. 돌이켜보면 매년 2500장정도 연탄배달 봉사를 했던 것은 그분들이 아니라 우리를 위해서이지 않았을까? 연탄을 받는 분들이야 연탄을 주는 곳이 복지관이든, 동행정센터든 그저 겨울이면 연탄을 주는 곳 정도 일수도 있을 겁니다. 하지만 우리는 연탄을 배달하고는 연탄재 적당히 묻은 얼굴로 사진을 찍고 먼지 먹었다며 돼지국밥 한 그릇 먹으며 스스로 만족해하며 박수 치지 않았던가? 진정한 주민 활동이라면 겨울에만 연탄을 배달하는 것이 아니라 여름에는 너무 덥지 않은지도 한 번 살펴보고 이야기 한 번 더 나누어 보았어야 하지 않을까? 지역 활동에 대한 생각도 태도도 바뀌게 된 계기 였습니다.

현재 공터 건물은

1층에는 발달장애협동조합 마을애와 가족센터가

2층은 발달장애복지법인 한사랑 사무실과 공동생활가정 사무실로

3층은 주간보호센터가

4층은 발달장애자립지원센터가 사용중입니다.

건물주인 공터는 이들 단체로부터 임대료를 받아 대출이자를 내고 일부는 적립을 통해 원금을 갚아나가고 있습니다.

현재는 동네주민들과의 갈등은 거의 없으며 공터 입주 단체들이 저녁 프로그램들이 없다 보니 공터 건물의 주차장이 저녁이나 주말에는 동네 주민들의 주차공간으로 활용되고 있습니다.

공터의 첫 번째 공간사업이 너무 큰 어려움속에서 진행되었기 때문에 한동안 공터를 통한 새로운 사업은 진행되지 못했습니다. 하지만 작년부터 주거용 공유공간에 대한 고민을 다시 시작하고 다양한 토론회와 포럼들을 열고 있습니다. 첫 번째 공터의 프로젝트가 사무업무용 공간에 대한 공적 실험이었다면 두 번째 프로젝트는 삶의 공간, 주거 공간에 대한 프로젝트입니다. 안심마을에는 현재 7개의 장애인 자립가정이 있습니다. 그룹홈, 체험용, 공동생활가정,,, 빌라나 아파트 한 채를 임대해 2~4명의 발달장애청년들이 거주하는 공간입니다.

마을에서 고민하는 주거형태는 서울의 소행주와 같은 공동주거공간이되 그 안에 장애인

청년들의 공동생활가정과 일반 비장애가정, 가족과 함께 거주하는 장애가정, 청년들이 함께 살아가는 주거 공간을 꿈꿉니다.

작은 컨퍼런스 마을에서 발달장애인과 함께 살기

2017 제2회 대구마을공동체 큰잔치

발달장애인과 행복한 마을살이

안심마을에서 살아가는 발달장애 당사자의 소소한 자립생활 이야기와 발달장애 당사자가 주도하는 자립생활에 필요한 부모 및 지원자의 역할은 무엇인지 함께 모여 이야기합니다.

2017. 10.26 목 10:00 ~ 15:00
장소: 협동조합 공터 동구 율하동로 28길 30-1

10:00 - 12:00
강의1 발달장애인과 함께 살아가는 마을 이야기
박인규 사회적협동조합 사립이야기 이사, 안심협동조합 이사

13:00 - 15:00
강의2 발달장애인의 자립생활에 대한 부모의 역할
백미 서울장애인자립생활센터 팀장

문의 / 한사랑발달장애인지원센터 (053)943-0445, 협동조합 마을에 (053)963-3223
* 건물주자랑이 협소하니 대중교통이나 인근 유료주차장을 이용해주세요! 감사합니다. 점심시사는 제공하지 않습니다.

주최 대구광역시, 대구마을공동체지원센터, 자립생활센터
주관 한사랑발달장애인지원센터, 협동조합 마을에, 2017대구마을공동체큰잔치준비위원회

작은 컨퍼런스 마을에서 같이 살기

2017 제2회 대구마을공동체 큰잔치

발달장애인과 비장애인이 함께 살아가는 공유주택 상상

협동조합공터는 토지, 건물, 주택의 공동 소유, 공유주거를 위한 주택개발협동조합입니다. 한사랑장애인공동생활가정은 안심마을에서 발달장애인들이 자립생활을 하는 집입니다.

2017. 10.26 목 19:00 ~ 21:00
장소: 협동조합 공터 동구 율하동로 28길 30-1

기초강연: 혼자가 아닌 '함께' 푸는 주거문제
비영리주거모델 '달팽이집'의 지속 가능성
임소라, 민달팽이주택협동조합 이사장

발제: 김정화, 한사랑장애인공동생활가정

토론: 정선기, 협동조합공터, 이선희, 발달장애인 부모, 류경원, 금강나루사회적협동조합

문의 / 협동조합공터 (053)943-0442, 한사랑장애인공동생활가정 (053)943-0448
* 건물주자랑이 협소하니 대중교통이나 인근 유료주차장을 이용해주세요! 감사합니다.

주최 대구광역시, 대구마을공동체지원센터, 자립생활센터
주관 협동조합공터, 한사랑장애인공동생활가정, 2017대구마을공동체큰잔치준비위원회

장애-비장애-청년-기성세대가 함께 살아가는 공간이 공터가 지향하는 주거공간입니다. 입주를 희망하는 장애가족, 비장애가족들은 있지만 막상 사업을 벌이는 것이 어렵습니다.

몇 년새 배 가까이 올라버린 땅값에,

아직도 협동조합에는 대출 규정이 없다며 난색을 표하는 금융기관들,

하지만 서울의 사회주택서비스나 공유주택 사례, 올해부터 시행되는 소규모재생지원사업, 신용보증기금의 협동조합 지원제도등을 내부적으로 검토하며 또 다른 사고를 준비하고 있습니다.

▣ 교육협동조합 동지

교육협동조합 동지 현황			
설립	2013년	현재조합원수	57명
출자금	1억2천	고용인원	2명
주요사업	초등학교 방과후 마을학교, 심리상담, 청소년교육		
고용인원			

교육협동조합 동지는 안심마을 최초의 협동조합입니다.

안심협동조합이 2012년 시작했지만 2012년에는 안심주민생활협동커뮤니티로 시작해 2013년도 협동조합으로 전환했으니 교육협동조합 동지가 몇 달 빠르다고 볼 수 있습니다.

교육협동조합 동지는 발달장애-비장애 통합어린이집에 다니는 장애-비장애부모님들이 만든 방과후 마을학교입니다. 평소 친분 관계가 있는 4가족이 함께 교육을 고민하는 모임을 만들서 시작해 같은 어린이집에 다니는 세 가족이 함께 동참해 7가족이 출자를 함으로써 협동조합을 만듭니다. 다른 마을의 협동조합에 비해 상대적으로 준비기간이 매우 길었습니다. 초기 4가족을 기준으로 한다면 4~5년 마지막에 함께 한 7가족을 기준해도 2년정도의 준비시간을 가졌습니다. 합의하고 공감하는 과정은 매우 어렵고 힘이 든 과정이었습니다. 책을 읽고 토론하고 실제 운영하는 곳을 찾아 서울을 비롯해 여러 곳에 직접 방문해 현장의 이야기를 듣고 왔습니다. 이러한 긴 호흡의 준비기간은 소수의 운영진에 의한 운영이 아니라 모든 구성원이 각자의 역할을 가지고 운영하는 교육협동조합 동지만의 운영 스타일이 만들어졌습니다. 아이를 방과후 마을학교에 보내는 11명의 부모들은 모두가 한 가지 이상의 역할(직책)을 가지고 있습니다.

교육협동조합 동지는 이용자조합원과 후원자조합원으로 구성되어 있습니다.

이용자조합원은 300만원의 출자금과 월 조합비(아이들 활동비와 교육비)를 내고 있으며 이용자 조합원은 10만원 이상을 내는 마을 후원조합원으로 현재 57명의 조합원이 등록되어 있습니다. 마을에서 함께 키우는 것이 목적이므로 항상 이용자조합원보다 몇 배의 후원자 조합원을 가지고 있습니다.

교육협동조합 동지는 마을의 사회적경제 단위 중 주택협동조합 공터를 제외하면 유일한 자가소유건물을 보유한 협동조합입니다. 초창기 발기인들이 안정적인 방과후 마을학교를 만들고자 오랜 논의 끝에 임대아닌 매입으로 공간을 마련하는 결단을 한 덕분에 긴 시간 안정적인 운영을 하고 있습니다. 2층짜리 오래된 단독주택을 구매해서 마을기업 지원사업과 마을 아파들의 품으로 1층과 2층 전체를 인테리어 개조작업을 통해 마을학교로 개장을

하게 됩니다. 마을 아빠들은 이때의 경험과 과정을 통해 이후 다양한 마을 사업에 다양한 역할을 만들게 되는 계기가 되었습니다.



교육협동조합 등지는 세가지 사업 영역을 가지고 있습니다.

첫째는 방과후 마을학교입니다.

초기에는 마을대안학교에 대한 논의도 있었지만 아이들의 선택권의 관점에서 공교육과의 병행이 가능한 초등 방과후 마을학교를 만들게 됩니다. 논의를 최종적으로 진행하던 중 협동조합법이 생기면서 협동조합의 형식을 가지게 됩니다. 방과후 마을학교는 1학년~4학년 아이들이 학교 마치고 학원을 전전하는 것이 아니라 방과후 마을학교에 모여 마을의 언니-동생-누나-형들과 관계를 맺으며 활동을 합니다. 선생님 두 분이 계시며 엄마들과의 회의를 통해 함께 운영을 합니다. 안심마을의 특성상 초기부터 현재까지 발달장애아이들과 비장애 아이들의 함께 방과후 마을학교를 이용합니다.(현재는 4명의 발달장애아이들이 이용하고 있습니다.) 어릴때부터 장애아이들과 비장애아이들이 함께 생활함으로써 머리가 아니라 마음으로 서로를 이해하며 함께 마을에서 살아가고 있습니다. 아이들은 부모와 선생님이 만든 프로그램에 수동적으로 따라가는 것이 아니라 아이들이 직접 회의를 통해 자신들이 하고 싶은 일, 해야할 일들을 정하고 서로 역할을 나눕니다.

이번주 월요일에는 뭘할지?

이번주 월요일 간식 담당은 누가 할지?

다음주 시내 나들이 때는 무엇을 하고 싶은지?

다음달 캠프때는 어디에 가고 싶은지?

아이들은 회의를 통해 결정합니다.

이러한 회의 문화는 아이들이 방과후 마을학교에 들어오기전에 장애-비장애통합어린이집(한사랑어린이집)이나 공동육아협동조합(동동어린이집)에서부터 준비하고 실행했던 부

분들입니다.

선생님과 부모의 역할은 아이들을 지도하고 가르치기보다 아이들을 지지하고 도와주는 역할에 더 초점이 맞추어져 있습니다.

실내활동보다는 마을의 다양한 놀이공간, 마을단체들을 다니며 마을속에서 활동하고 것이 많습니다. 또한 일주일에 하루는 공동육아협동조합과 한사랑어린이집의 동생들과 같이 어울리는 프로그램을 통해 마을에서 아이들의 네트워크를 더 만들어 가는 노력도 하고 있습니다.

두 번째는 마음이야기 사업입니다.

첫 발기인 부모중 심리상담을 전공하는 분들이 계셔서 교육협동조합 등지의 수익사업과 마을사업을 위해 시작한 심리상담사업입니다. 1층은 주로 방과후 마을학교로 사용하고 2층은 심리상담의 공간으로 사용하고 있습니다. 2명의 심리상담선생님이 다양한 심리치료 기법을 통해 마을의 어른들과 청소년들의 심리상담사업을 진행해 왔습니다. 2016년부터는 방과후 마을학교의 대상이 아닌 초등학교 5학년~6학년 고등부 사업을 진행하였고 2017년부터는 우리마을교육나눔사업에 참여해 지역 청소년 사업에 집중하고 있습니다. 현재는 이음이라는 단체로 지역 청소년들이 지역사회 안에서 성장하고 경험하는 프로그램을 기획하고 진행하고 있습니다. 특히 지역 중학교와의 연대나 대학생 멘트사업등은 지속적인 성과를 보이고 있습니다.

세 번째 사업은 ‘울하는 대학이다’라는 모토의 평생학습사업입니다.

방과후 마을학교라는 공간이 다 다양하고 효율적으로 사용할수 있도록 아이들이 사용하지 않은 오전이나 저녁시간을 이용해 요리,미술,기타,퀵트등의 다양한 문화프로그램을 운영하는 사업입니다. 특별히 외부 강사를 이용하지 않고 지역 주민들의 재능나눔으로 진행되는 프로그램으로 이를 통해 공간의 활용뿐 아니라 지역리더를 생산하는 중요한 사업으로 마을에서 자리매김 했습니다.

하지만 안심협동조합이 마을카페와 통합 이전후 커뮤니티 활성화를 앞세우면서 교육협동조합 등지가 진행하던 울하는 대학이다 사업은 안심협동조합으로 대부분 이관되어 진행되고 있습니다.

방과후 마을학교 등지는 올해 2014년 이후 이용자가 최소인원으로 조합원 부족에 시달리고 있습니다. 물론 초기 발기인들의 아이들이 거의 나이가 같다보니 동시에 많은 아이들이 작년에 졸업을 했다는 것도 이유가 되지만 12명의 현재 인원으로는 아이들의 연령별 활동이 어렵고 교사의 인건비와 같은 운영상의 재정 어려움도 발생하고 있습니다.

협동조합 등지의 운영에 있어서 어려운 점은 재정적인 부분과 교사수급의 문제입니다.

현재 이용자조합원이 내는 월 회비는 대부분 교사 인건비입니다. 이조차도 최소 15명이 되어야 맞추어지는데 올해는 이로 인한 부담이 큰 편입니다. 조합의 운영이 누구 하나의 수익이 목적이 아님에도 과세대상이라 부가세등의 다양한 세금을 내야 하고 마을기업 지원이 끝났음에도 지속적으로 자료를 만들어 내라는 지자체의 요구도 운영의 어려운 점입니다. 조합원들이 일을 나누고 다른 공모사업을 통해 프로그램등을 지원받고 있지만 이 역시 조합원의 업무량 증가라는 한계를 가집니다.

다행히 지금음 두 분의 선생님이 2~3년째 안정적으로 지켜주고 계시지만 교사의 수급문제는 교육협동조합 등지뿐 아니라 협동조합으로 운영하는 보육-교육단체들의 공통된 고민입니다. 부모와 아이 사이에서의 역할을 찾는 것도 이를 이해하고 스스로 고민하면서 아이들과 함께 지내야 하는 교사의 수급 문제는 지속적인 숙제입니다.

현재 안심마을에는 장애-비장애통합 한사랑어린이집과 공동육아협동조합 동동어린이집이 있습니다. 이들 미취학 아동 돌봄 단체들은 부모님들이 이러한 공동체 교육에 관심이 많기 때문에 이를 통해 지속적인 조합원을 확보하기 위해 노력하고 있고 아이들과의 통합 프로그램, 부모들과의 통합 교육 프로그램, 운동회등과 같은 연대 활동을 이어가고 있습니다.

이처럼 마을에는 연령별 교육단체들이 있고 이러한 단체들은 마을의 어린이도서관등과 함께 교육문제가 같은 고민을 공유하고 있습니다. 하지만 실질적으로 초등 고학년이후 청소년에 관한 체계적인 지원은 마련되지 못하고 있습니다. 교육협동조합 등지에서 이음이라는 프로젝트 모임을 통해 지난 2~3년동안 고민가 프로그램 운영등을 해 보고 있지만 아이들의 성장과 더불어 넓어진 관계망은 학교와 지역사회와의 협업이 아니고서는 아이들을 이끌어 낼 수 없다는 한계를 절실히 느끼고 있습니다. 또한 기존의 교육사업은 교육수요자와 교육공급자가 동일하다면 청소년 과정에서는 수요자와 공급자가 달라지기 때문에 소비자협동조합의 기존 교육협동조합 형태와는 맞지 않습니다. 이러한 변화로 인해 청소년 영역에 대한 고민은 단순한 초등과정의 연장이 아닌 지역복지, 청소년복지와 같은 또 다른 사회영역에서의 접근과 고민이 필요하다는 것이 준비모임이 안고 있는 과제입니다.

등지의 초기 발기인의 아이들은 모두 졸업을 하고 현재의 교육협동조합은 다른 구성원들로 채워져 있습니다. 초기 발기인들과 함께 협동조합을 운영했던 분들도 계시고 작년, 올해 새로 들어온 분들도 계십니다. 초기 발기인들이 교육의 가치나 마을의 가치를 매우 중요시 했다면 현재의 조합원들은 더 다양한 가치와 기준을 가지고 있고 이러한 변화를 조합원 교육등을 통해 조정해 가고자 하나 점차 조합원의 참여도가 떨어지는 어려움을 겪고 있습니다.

Ⅰ 사회적협동조합 사람이야기 Ⅰ

사회적협동조합 사람이야기 황			
설립	2017년	현재조합원수	42명
출자금	5050만원	고용인원	9명
주요사업	카페 운영 1호점(교육학술정보원), 2호점(중앙교육연수원)		
년매출	1억 8천(2018년 예상치)		
주소	1호점 대구 동구 동내로 64 한국교육학술정보원내 2호점 대구 동구 첨단로 80 중앙교육연수원내		

안심마을에는 협동조합 초기부터 각 사업장마다 발달장애청년들을 1명이상 고용해 왔습니다. 발달장애청년들이 일터에서 자리잡기 위해서는 다양한 지원이 필요합니다. 일자리만 만든다고 일이 이루어지는 않습니다. 작업에 맞는 교육, 직성과 능력에 맞는 작업의 배분, 활동보조와 직무지도 인력배치등의 지원을 통해 발달장애청년들도 하나의 구성원으로써 현장에 자리매김을 할 수 있습니다. 기존에는 이러한 일을 마을내 발달장애자립지원센터에서 지원을 했지만 정보 위탁 사업을 진행하는 센터의 특성상 적극적인 일자리 확대, 즉 직접적인 수익사업을 할 수는 없었습니다. 2013년부터 폭발적으로 안심마을에 만들어진 마을기업,협동조합,사회적기업등이 2016년부터는 새로 창업하는 숫자가 현격히 줄어들어 따라 발달장애청년들이 일자리를 직접 만들 필요가 생겼고 이를 직접 실행하는 단위로 사회적협동조합 사람이야기가 만들어지게 됩니다.



사회적협동조합 사람이야기는 2016년부터 준비를 시작해 2017년 4월에 17명의 발달장애청년과 10명의 당사자부모 그리고 15명의 지역주민과 활동가 선생님이 모여 창립총회를 열었습니다.

협동조합을 만드는 길은 결코 쉽지 않았습니다.

조합원의 구성에서 보듯

일자리가 필요한 발달장애 당사자 청년,

발달장애인의 부모,

지역의 주민,

활동가 선생님,

모두가 협동조합을 바라보는 생각이 달랐다.

일자리가 당장 필요한 청년과 부모는 자신의 현재적 용구가 제일 중요했기 때문에 우리 아이가 일할 일자리가 제일 중요했고, 아직은 발달장애아이의 나이가 어린 부모님은 조합원 지속가능한 안정성과 비전이 만들어지기를 원했고, 지역주민은 발달장애 부모님들이 단순히 아이의 일자리만을 위해서가 아니라 마을공동체 혹은 지역사회에서 함께 활동하기를 원했고, 활동가 선생님은 아이에게 맞는 일자리가 배분되도록 조정하는 역할(이런 역할은 부모님들과 충돌이 생길 수 밖에 없습니다)을 맡기를 바랬습니다. 이러한 역할에 대한 생각의 차이는 조합을 만들고자 하는 높은 열기에도 불구하고 1년 이상의 준비기간을 가지게 했습니다. 활동가 선생님들이 일자리를 배분하고 조정하는 역할을 맡기로 했지만 아직까지도 조합원 활동에 있어 개선되어야 할 점은 많습니다. 일자리에 관련된 회의나 견학에는 조합원들이, 특히 부모님들의 참여가 높지만 그 외에 함께 모여 청소하거나 무언가를 만들어야 하는 일, 즉 자신과의 직접적 연관이 떨어지는 일에는 협동조합의 일에는 장애인 부모님들의 참여가 매우 떨어집니다. 마을에서 공동체를 함께 만들어 왔던 장애인 부모님과 아이의 일자리를 찾아 조합을 찾아온 부모님 사이의 협동조합에 대한 이해와 인식의 간격을 줄이는 것이 사회적협동조합 사람이야기의 숙제입니다.

사회적협동조합 동행은 두가지 사업을 진행하고 있습니다.

첫번째는 안심마을 네트워크를 기반으로 하는 사회적기업, 마을기업, 협동조합과 연대하여 발달장애인의 일자리를 지원하고 있습니다. 현재 17명의 발달장애인 조합원중 15명이 마을의 사회적경제 단체들에 취직해 일을 하고 있습니다.

근무처	인원
카페사람이야기 교육학술정보원	3명
카페사람이야기 중앙교육연수원점	2명
땅과 사람이야기(안심협동조합=로컬푸드,카페,문화공간)	3명
한사랑어린이집	2명
달콤한 밥상	1명
웰도락(사회적협동조합 동행)	1명
공동육아협동조합 동동어린이집	1명
농부마실(사회적협동조합 금강나루)	1명
동네부엌(살림협동조합)	1명



두 번째는 발달장애인을 위한 일자리 창출과 운영사업입니다.

현재 사회적협동조합 사람이야기에서는 두 곳의 카페를 운영하고 있습니다.

교육학술정보원과 중앙교육연수원

안심지역에서는 새로 조정된 혁신도시가 있고 많은 공기업이 입주해 있습니다.

공기업을 대상으로 마을과 장애인, 사회적 가치에 대한 지속적인 홍보와 설득을 통해 두 곳의 구내 카페를 계약했습니다. 교육학술정보원에는 3명의 장애인 일자리와 3명의 비장애인 일자리를, 중앙교육연수원에는 2명의 장애인 일자리와 1명의 비장애인 일자리를 만들 수 있었습니다.

직영사업장 현황



카페 '사람이야기' 한국교육학술정보원점

- 직원: 비장애인 3명, 발달장애인 3명
- 매출: 연매출 140,000,000원
- 대구시 동구 동내로 64



카페 '사람이야기' 중앙교육연수원점

- 직원: 비장애인 1명, 발달장애인 2명
- 매출: 연매출 43,000,000원
- 대구시 동구 첨단로 80

사회적협동조합 사람이야기에 근무하는 비장애직원들은 대부분 마을사람들도 장애에 대한 이해도 높고 마을에서 오랫동안 장애인들과 함께 살아왔던 분들입니다. 사회적협동조합을 비롯해서 장애인을 고용하는 마을의 사회적경제 단체들은 대부분 최저임금의 50%정도 수준에서 임금을 지급하고 있습니다. (최저인건비제외업체로 등록) 이 부분에 대해 비판적인 시선도 있습니다. 최대한 많은 고용을 통해 더불어 함께 살아가는 것이 중요하다는 생각과 단 한명이라도 양질의 일자리를 만들어야 한다는 의견은 모두 틀린 답이 아닙니다. 무엇이 아이들의 삶의 질을 향상 시킬수 있을지에 대해서는 단순한 일자리와 임금을 넘어 마을에서의 주거와 문화영역까지 함께 바라보고 고민하고 있습니다.

2017년에는 적자를 기록했지만 다행히 2018년에 들어와서는 업무의 안정과 메뉴의 개발등을 통해 두 곳 모두 정상적인 운영을 하고 있습니다.

▣ 장애인 일자리에 대한 고민

기존에 장애인일자리에 대한 고민의 방향은 마을공동체에서 가지고 있던 장애인의 삶속에서 고려되어 왔습니다. 마을공동체에서 지향하고 꿈꾸는 장애인의 삶은 '더불어 함께 살아가기'입니다. 케어 혹은 돌봄이라는 이유로 장애인들만을 모아 일을 시키고, 장애인들만을 모아 주거를 하고, 장애인들만을 모아,,, 탈시설이라는 용어를 넘어 안심마을에서 꿈꾸는 세상은 마을에서 장애인과 비장애인이 함께 살아가는 것입니다. 돌봄의 대상, 배려의 대상만이 아니라 함께 살아가고 함께 삶의 의미를 가지는 대상으로 장애인이 마을속에서 살아가기를 바랍니다. 장애-비장애통합어린이집이나 방과후 마을학교에 장애=비장애아이들이 함께 살아가는 것이나 마을 곳곳에 자립생활가정을 만드는 일이나 마을의 다양한 협동조합에서 발달장애청년들을 고용하는 것은 함께 살아가기 위한 마을사람들의 고민과 노력입니다. 발달장애청년의 노동력이 경쟁력을 가지지는 못합니다. 오히려 관리비용이 더 들 수도 있습니다. 하지만 일을 나누고 함께 일을 하는 것이, 일을 통해 사람들과 소통하는 것이 인간다운 삶이라는 믿음에 지금까지는 장애인작업장 형태의 일자리보다는 마을의 단체들에서 한두명씩 섞여 일하는 방식을 택해 왔습니다. 이러한 방식은 비록 상대적으로 적은 인건비라도 마을의 협동조합 재정과 관리에 부담이 되는 부분이 있었지만 일하는 장애인들의 만족도는 매우 높았습니다.

하지만 이러한 방식은 마을에서 계속적으로 협동조합과 마을기업이 생겨야만 일자리가 늘어나는데 현실은 그렇지 못했습니다. 2013년부터 2016년까지 매년 늘어나던 협동조합, 마을기업도 어느정도 한계에 보이면서 직접 운영을 위해 사회적협동조합 사람이야기가 만들어집니다. 주로 공기업 위주의 구내 카페를 진행하지만 이 조차도 난관에 부딪칩니다. 가장 큰 난관은 같은 사회적경제 단위간의 경쟁입니다. 사실 이 부분은 우리만의 이야기가 아니라 전국적으로 나타나는 현상입니다. 확장되어지는 사회적경제에는 장애뿐만 아니라 취약계층, 어르신, 다문화, 여성등 다양한 사회적 약자가 주체로 운영하는 곳이 많습니다.

우리 발달장애청년들은 그 모든 주체들에 비해 노동생산성이 떨어집니다. 같은 장애라도 지체장애에 비해 발달장애는 더 생산성이 떨어집니다. 자신의 목소리를 직접내지 못하거나 또렷히 표현하지 못하는 경우가 많습니다. 그러다보니 같은 사회적경제내의 치열한 경쟁에서 어려움을 겪습니다.

사회적협동조합은 지원받지 않고 스스로 자립을 하는 것을 출발로 삼아 마을기업이나 사회적기업을 신청하지 않고 사업을 진행했지만 앞으로는 사업도 더 다각화하고 마을기업이

나 사회적기업으로 새로운 사업 모델을 개발하려 합니다. 또한 대중화된 모델(지속적으로 다양한 사람들과 노출되는 사업)이 아닌 사업장 형태도 고민중입니다. 일자리의 수요는 늘고 사업의 환경은 더 어려워지고 있지만 지역속에서 비장애와 장애가 공존하는 일터를 만드는 사회적협동조합 사람이야기의 꿈은 이어져 나갈 것입니다.

Ⅰ 금강나루사회적협동조합 Ⅰ

금강나루사회적협동조합			
설립	2016년	현재조합원수	20명
출자금	220,000원	고용인원	4명
주요사업	농산물재배, 농산물판매, 도시농업교육		
월매출	5600만원		
주소			

금강나루사회적협동조합은 2014년 안심농장에서부터 출발한 사회적기업입니다. 2014년 사회복지모금회의 사회적 경제를 통한 지역복지 활성화 사업을 안심 종합사회복지관이 맡아 진행하면서 시작한 사업이 안심농장사업입니다. 안심 지역 내 유희부지 2000여 평을 확보해 도시농업을 통한 사회적협동조합 인큐베이팅 사업으로 4년 동안 진행되었습니다. 사회복지모금회의 사업은 안심 종합사회복지관이 주관이었으나 사회적협동조합으로 독립을 하면서 생산자, 직원, 후원자조합원 11명이 모여 다중이해협동조합으로 출발하게 됩니다. 이사진 역시 생산자와 직원, 후원자로 구성되어 있습니다.

2017년 5월 예비사회적기업으로 인증받았습니다.

안심농장이 위치한 곳이 안심 지역 내 금강동이고 금호강을 접한 곳이라 '금강'. '나루터 처럼 번성하라'의 의미로 금강나루사회적협동조합의 이름이 만들어졌습니다.

금강나루사회적협동조합의 사업은 크게 3가지로 나누어집니다.

첫째는 농산물재배사업으로 2000여 평의 안심농장에서 지역의 취약계층분들이 직접 농사를 지어 지역에서 판매를 합니다. 현재 하우스 6동에서 매년 겨울 딸기 농사를 지어 지역에 판매를 하고 있습니다. 하지만 처음부터 주민주도로 진행된 사업도 아니고 주민의 동기부여를 이끌어내기에는 보상도 충분하지 못하기 때문에 주민의 참여가 점차 줄어들고 있습

니다. 1년 상시적이고 전문적인 농업이 아니라 한 계절뿐인 작업이라 수익이 지속적이고 안정적으로 나오지 않음에 따라 대부분 수급권자인 참여자분들이 참여를 꺼리게 되었습니다.

이를 대체하기 위해 상시재배나 텃밭 사업을 진행하였으나 실제적인 수익을 창출하기는 어려웠습니다. 올해는 딸기 재배철이 아닌 여름에 잎채소 위주의 농사를 진행해보았고 이를 계기로 농사에 관심있고 열정적인 지역 주민들이 직접 농사를 지어 지역에서 소비할 수 있는 재배사업에 더 관심을 가질 예정입니다.

둘째는 농산물 판매사업으로 실질적인 금강나루사회적협동조합의 메인 사업입니다. 2017년 6월 1일 문을 연 금강나루사회적협동조합이 운영하는 농부마실 매장은 농산물 직거래매장으로 근거리 농민들의 농산물을 직거래로 판매하고 있습니다. 이곳은 농민이 직접 가격을 책정하고 재고를 부담하는 구조로 판매금액의 85%는 농민이 15%는 금강나루사회적협동조합이 수익으로 가지게 되는 구조입니다.(작년에 처음 문을 열었을 때만 해도 다양한 농산물을 구비하는 것이 너무 어려웠지만 농산물 직거래에 참여하는 지역 농민이 증가하고 대구지역 농산물 직거래 매장들과의 생산자 공유로 다양한 종류의 농산물을 확보하고 판매할 수 있게 되었습니다. 이에 따라 작년 대비 2배 정도의 매출을 올리고 있습니다.

세 번째는 도시농업교육사업입니다.

근거리에 주거밀집지역이 있어 주민들을 대상으로 하는 텃밭도 진행을 하고 지역 어린이 집이나 유치원등을 통한 교육사업을 진행하고 있습니다.

현재는 13곳의 어린이집과 유치원에 텃밭교육 및 실습을 진행하고 있는데 참여하고 있는 교육기관들의 만족도도 높고 지역의 50~60대 선생님 4분이 도시농업 텃밭 강사로 활동하시면서 수익을 창출하고 계십니다.

네 번째는 농산물가공사업입니다.

아직은 진행하지 못하고 있는 사업이지만 농민들과의 연대를 통해 농산물가공사업을 진행하려는 준비를 하고 있습니다.

2018년에 들어와서는 일 매출이 200만원 가까이 오르고 있지만 조합의 운영에서보면 적자의 연속입니다. 월 매출이 200만원이라해도 실제 마진이 15%라 실제 수익은 30만원 정도이고 한 달은 쉬는 날 없이 일한다고 하면 산술적으로 900만원의 수익이 발생합니다. 실질적인 전업 직원의 역할을 하는 이사장님을 제외하더라도 4명의 인건비만으로 그 수익은 모두 사용되어지게 됩니다. 나머지 실질적인 이사장님의 인건비와 매장 임대료, 매장 운영비등등의 비용은 그 만큼 적자가 됩니다. 올 4월부터 예비사회적기업으로 인건비를

지원받고 있어 당장은 큰 적자를 본다고 할 수 없지만 장기적인 관점에서는 지속가능에 대한 근본적인 고민이 필요합니다. 특히나 사실상 수익의 중요 기준이 되는 15% 마진율이 변화할 가능성이 낮다는 점에서 더 큰 고민이 있습니다.

로컬푸드는 근거리에서 안전하고 신선한 먹거리를 추구합니다. 금강나루사회적협동조합이 위치한 지역의 대규모 아파트단지의 끝부분으로 한쪽은 대규모 아파트단지 한쪽은 개발이 제한된 농촌지역의 특성을 가지고 있습니다. 농촌지역의 지역민들과의 교류를 통해 이분들의 건강한 먹거리를 판매하려는 고민을 많이 하고 있습니다. 특히나 저장기간이 짧고 회전율이 빨라야 하는 입채소를 중심으로 지역 농민과 지역 주민을 연결해 주는 역할에 대한 고민과 실천을 하고 있습니다.

금강나루사회적협동조합은 내부적 외부적 확장을 도모하는 중입니다.

내부적으로는 조합원을 확대를 고민하고 있습니다.

조합원의 확대는 생산자조합원의 확대뿐 아니라 후원자조합원의 확대를 같이 고민하고 있습니다. 매장에 물품을 공급해줄 다양한 생산자의 확보는 매장 운영의 가장 중요한 판매요인중의 하나입니다. 특히나 주변 농민들을 조합원으로 확대하면 더 근거리에서 더 신선한 농산물을 지역 주민들에게 공급할 수 있는 길이 자연스레 열리게 때문에 지역 농민들을 확보하는 것에 주력할 예정입니다. 안심마을내의 또 다른 농산물매장인 땅과 사람이야기(안심협동조합)가 소비자협동조합인데 반해 금강나루사회적협동조합은 다중이해자협동조합(생산자협동조합에 가까운)이다보니 지역 주민들이 주도적인 역할을 가질 수가 없고 이렇다보니 생산자나 판매자의 시선만 있을 뿐 소비자의 시선이 모자라게 되는 경향이 나타납니다. 금강나루사회적협동조합에서는 이러한 문제를 해결하기 위해 후원자 조합원을 확대해 더 다양한 시식을 확보하고 새로운 사업을 확장해가는데 있어 동력으로 삼으려고 합니다.

외부적으로는 사업의 확장을 고려하고 있습니다.

물품은 늘어가지만 현재의 매장에서 수용 할 수 있는 물품의 양에는 한계가 있기 때문에 수익의 증대를 위해서는 매장 공간의 확충이 우선적이라는 판단