

# 2019 사회적 경제 신년회 & 한국사회가치연대기금 출범식

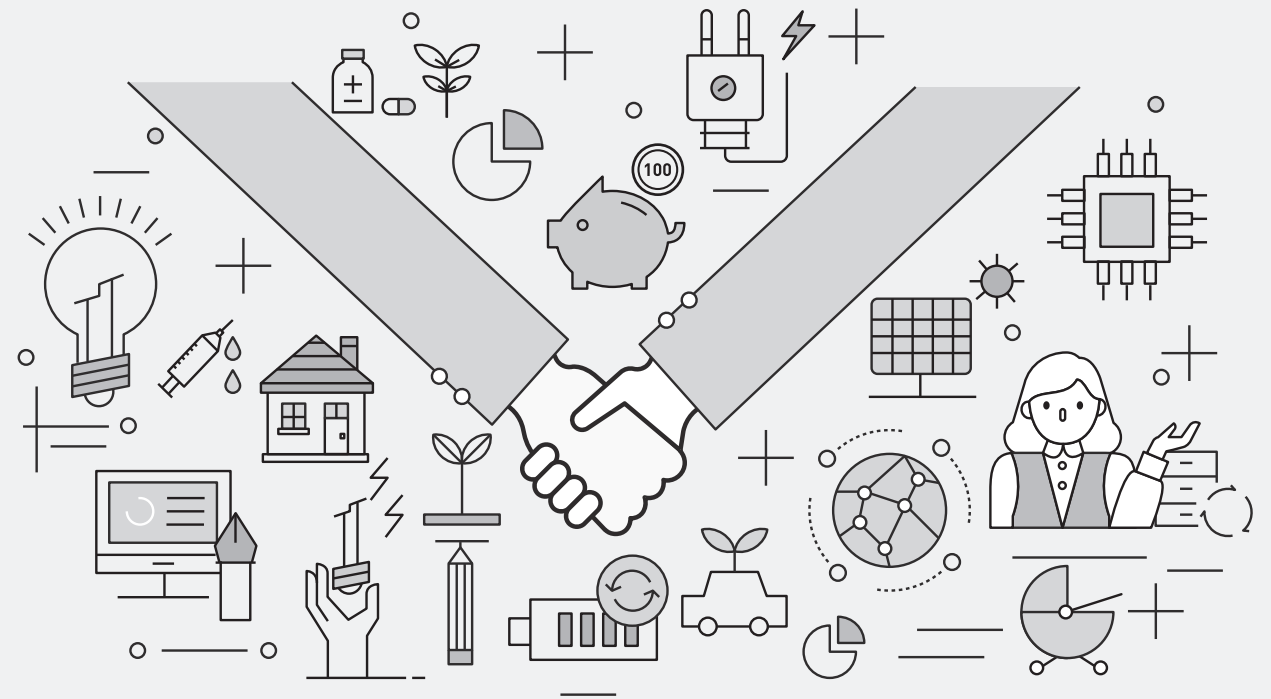
## 가치와 연대로 새해를 열다

### 발표자료집

2019. 1. 23 수 14:00~17:00

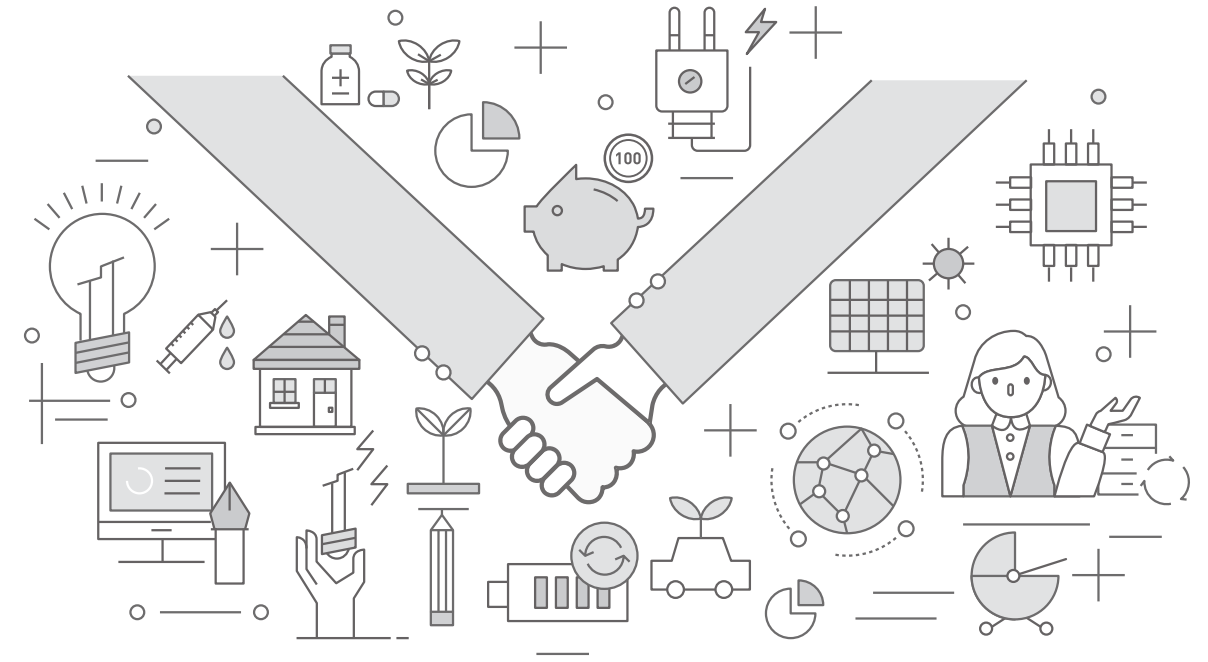
커뮤니티하우스 마실(한국사회가치연대기금 출범식 및 신년회)  
은행연합회 2F 국제회의실(사회적경제 신년 비전 포럼)

- 주관 - **SVS 한국사회가치연대기금** **한국사회적경제연대회의** 전국 사회적경제 지방정부협의회 **한국사회적기업진흥원**
- 후원 - 기획재정부 금융위원회 고용노동부 보건복지부 국토교통부 산업통상자원부 중소벤처기업부 농림축산식품부
- 농협중앙회 MG새마을금고 신협중앙회 은행연합회 icoop생협 LH HUG 주택도시보증공사 서울특별시
- 서울특별시 경기도 전라북도 대구광역시 중앙사회적기업중앙협의회 한국협동조합협의회 한국자활기업협회 한국마을기업협회
- K-IT 신용보증기금 한국성장금융 KVIC 한국벤처투자(주) IBK투자증권 crevisse 한국사회혁신금융 상암미래대학교 SK telecom
- 주한코스타리카대사관 BRITISH COUNCIL 사회혁신기업 더함 YWCA 서울 YWCA



2019 사회적 경제 신년회 &  
한국사회가치연대기금 출범식  
**가치와 연대로 새해를 열다**

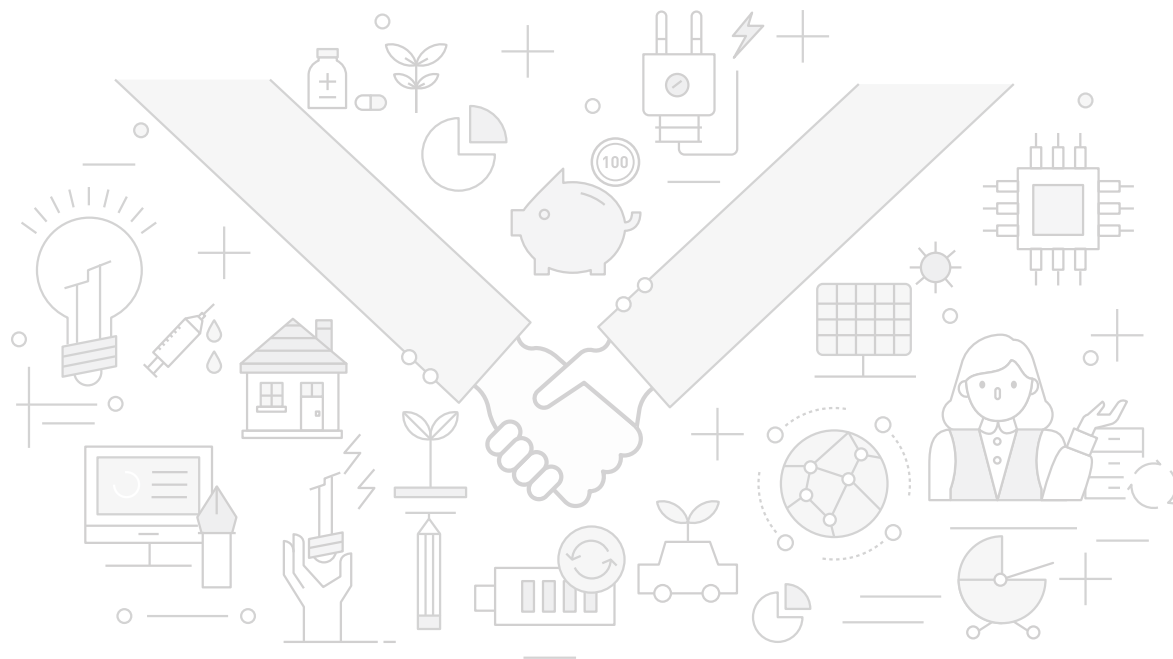
발표자료집



2019 사회적 경제 신년회 &  
한국사회가치연대기금 출범식  
**가치와 연대로 새해를 열다**

**목차**

01 모시는 글	06
02 행사개요	08
03 프로그램	09
04 발표자료	11



2019 사회적 경제 신년회 &  
한국사회가치연대기금 출범식  
**가치와 연대로 새해를 열다**



김재구  
명지대학교 경영대학 교수

2019년 신년을 맞이하여 사회적 경제 활성화를 위해 시민사회와 정부가 함께 모였습니다. 그동안 논의해온 바와 같이 민간주도의 협치, 중앙보다는 지역기반 사회적 경제를 활성화하고자 합니다.

특히 사회적 가치와 재무적 가치를 동시에 고려해 투자하는 '한국사회가치연대기금'이 출범함으로써 사회적 경제가 더 한층 성장하는 계기가 될 것을 기대합니다. 이제 인종제 등 정부의 지원에 의존하거나 관이 주도하는 한계를 벗어나 미래의 성장을 위한 금융의 힘으로 혁신이 활성화될 것입니다. 사회혁신을 꿈꿔온 민간 조직은 이미 10여년전부터 마이크로 크레딧 운동을 시작하였고, 이제는 소셜벤처에 대한 지분투자도 이루어지고 있습니다.

하지만 사회적 가치를 창출하기 위한 생태계 구축은 계속 지속되어야 합니다. 현장조직을 발굴, 육성하고 시장 및 자금공급자와 연결하는 중간지원기관이 더 많아져야 합니다. 금융기관들도 혁신을 복돋고 실패의 리스크를 분담하는 본연의 역할로 변화해야 합니다. 중앙정부는 물론 지방정부 나아가 공공기관들도 정책혁신에 박차를



가해야 할 것입니다. 현장조직들은 지속가능한 비즈니스모델을 통해 자생력을 갖추어야 할 것입니다. 사회적 경제인들이 계속 성장할 수 있도록 리더십을 개발하고, 조직화하는 흐름도 강화되길 기대합니다. 우호적 여건을 통해 시장이 확대되고 있는 만큼 자립 정신에 따라 시장규율을 만들고, 자존감에 기초하여 이해상충을 피하며, 연대의 입장에서 이해갈등을 조정하여야 할 것입니다. 그럴 때 한국의 사회적 경제 생태계는 혁신을 창출하면서 지속가능성을 제고할 수 있을 것입니다.

수익을 내면서 사회를 변화시키는 임팩트를 만들어 낼 수 있다는 것을 보여준 세계적 흐름과 함께 한국사회에서도 '한국사회가치연대기금'이 출범합니다. 사회적 가치 창출을 위한 협치와 전문성, 혁신을 통해 사회적 경제 생태계가 더 탄탄해질 것을 기대합니다.



# 행사개요



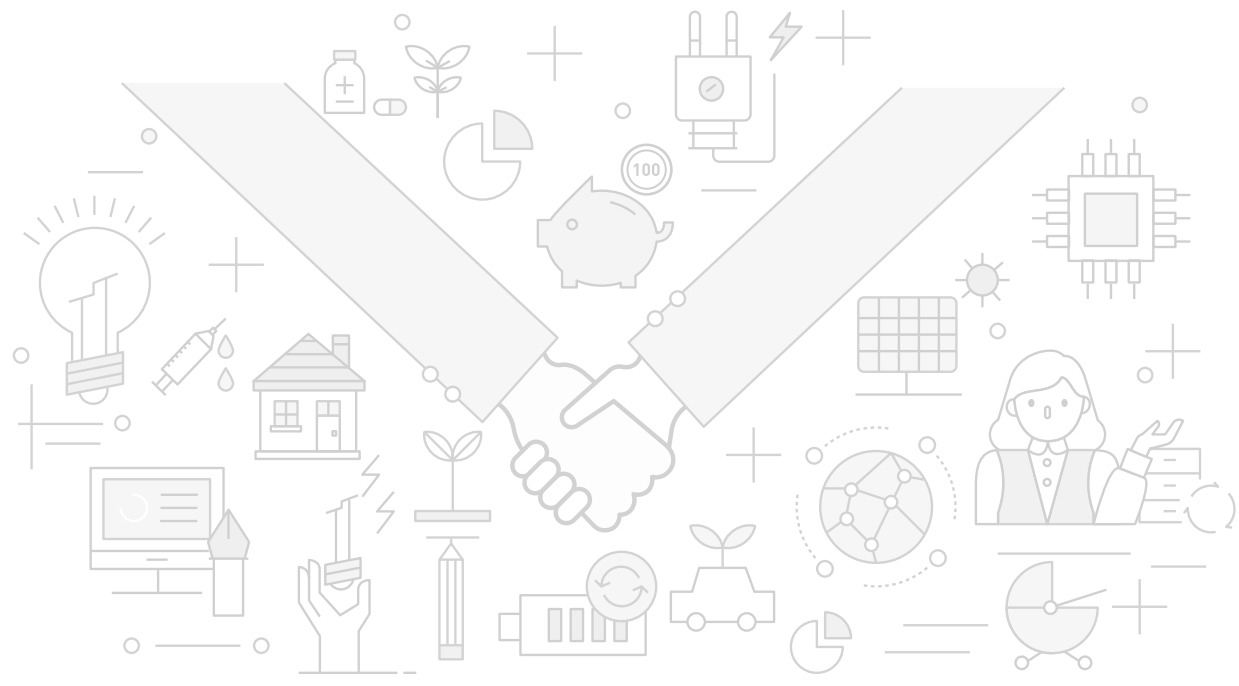
**행사명** | 2019 사회적 경제 신년회&한국사회가치연대기금 출범식  
- 가치와 연대로 새해를 열다

**일시** | 2019년 1월 23일(수) 15:00 - 17:00

**장소** | 은행연합회 2F 국제회의실

**주관** | SMS 한국사회가치연대기금 한국사회적경제연대회의 한국 사회연대경제 지방정부협의회 한국사회적기업진흥원

**후원** | 기획재정부 금융위원회 고용노동부 보건복지부 국토교통부 산업통상자원부 중소벤처기업부 농림축산식품부  
농협중앙회 MG새마을금고 산업중앙회 은행연합회 icoop생협 LH HUG 주택도시보증공사 서울특별시  
세계속의 경기도 경상남도 전라북도 대구광역시 한국사회적기업중앙협의회 한국협동조합협의회 한국자활기업협회 한국마을기업협회  
KDI 신용보증기금 한국성장금융 KVIC 한국벤처투자 IBK투자증권 crevisse 한국사회혁신금융 상암미래학교 SK Telecom  
주한코스타리카대사관 BRITISH COUNCIL 사회혁신기업 더함 YWCA 서울YWCA



# 프로그램



시간	내용	비고
15:00~15:10	신년인사 교환	
15:10~15:30	신년 비전 메시지	
15:30~15:40	휴식	
15:40~16:40	여는 말	<b>김재구</b> 명지대학교 경영대학 교수
	사회적경제 활성화를 위한 정책방향	<b>김동곤</b> 기획재정부 장기전략국 사회적경제과장
	사회가치연대기금 사업 설명	<b>김정현</b> (재)한국사회가치연대기금 기금사업실장
	2019년도 주요 사업 추진방향 및 사회적 금융활성화 지원 사업 현황	<b>김종각</b> 한국사회적기업진흥원 기획관리본부장
	사회적경제기업에 대한 정책금융 추진실적 및 계획	<b>오재택</b> 신용보증기금 신용보증부장
	사회적경제: 사람-기업-자원을 잇는 따뜻한 사회적금융	<b>박향희</b> (사)한국마이크로크레디트 신나는조합 상임이사
	사회적기업 공제기금	<b>김선영</b> (사)한국사회적기업중앙협의회 공제사업단 기획총괄팀장
	사회적금융의 자기혁신	<b>이상진</b> 한국사회혁신금융(주) 대표이사
	사회적경제 지역 금융의 필요성	<b>강현구</b> 대구광역시 사회적기업협의회장
세대와 마을을 돌보는 의료복지커뮤니티 타운 조성사업	<b>경창수</b> 안산의료복지사회적협동조합 이사장	
지방정부의 사회적 금융 조성 현황과 과제	<b>김영식</b> 전국사회경제연대 지방정부협의회 사무국장	
16:40~17:00	질의응답 및 마무리	



2019 사회적 경제 신년회 &  
한국사회가치연대기금 출범식

## 가치와 연대로 새해를 열다

### 사회적경제 신년 비전 포럼

#### 좌 장

김재구 명지대학교 경영대학 교수

#### 연 사

- 발표 01 김동곤 기획재정부 장기전략국 사회적경제과장
- 발표 02 김정현 (재)한국사회가치연대기금 기금사업실장
- 발표 03 김종각 한국사회적기업진흥원 기획관리본부장
- 발표 04 오재택 신용보증기금 신용보증부장
- 발표 05 박향희 (사)한국마이크로크레딧 신나는조합 상임이사
- 발표 06 김선영 (사)한국사회적기업중앙협의회 공제사업단 기획총괄팀장
- 발표 07 이상진 한국사회혁신금융(주) 대표이사
- 발표 08 강현구 대구광역시 사회적기업협의회장
- 발표 09 경창수 안산의료복지사회적협동조합 이사장
- 발표 10 김영식 전국사회경제연대 지방정부협의회 사무국장



2019 사회적 경제 신년회 &  
한국사회가치연대기금 출범식

## 가치와 연대로 새해를 열다

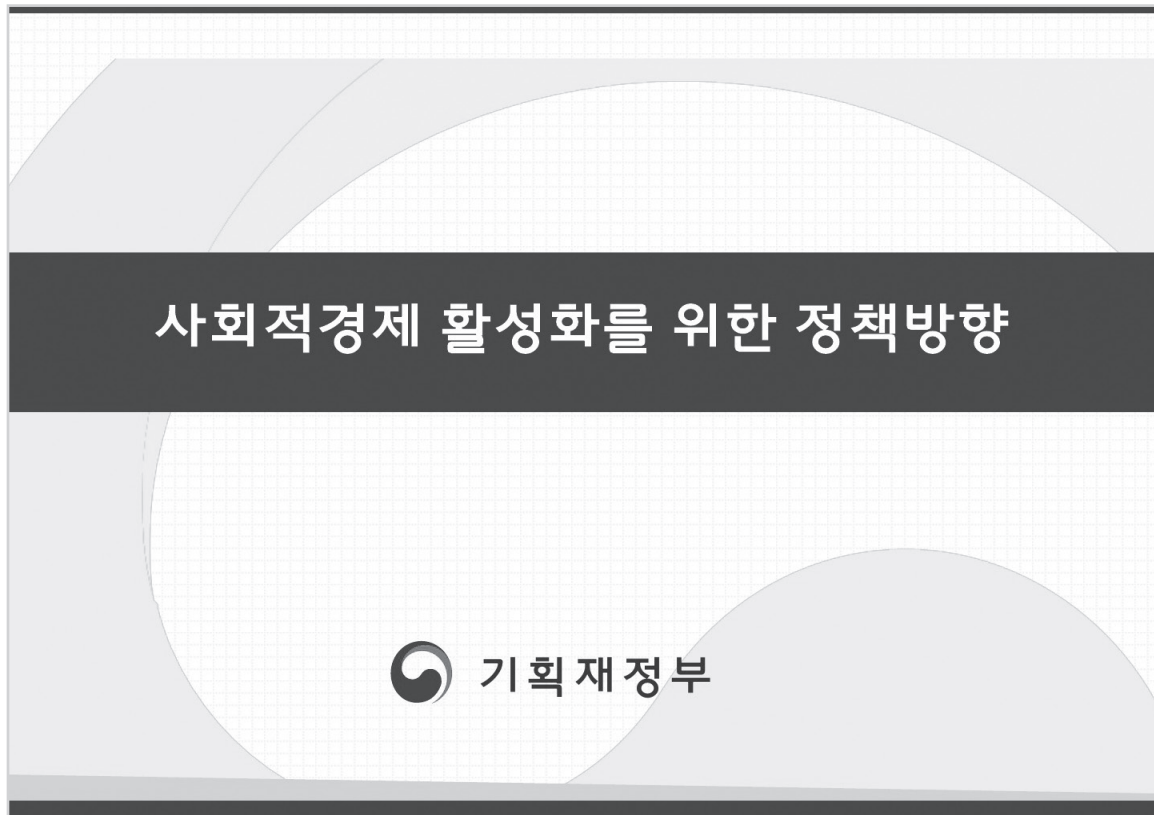


사회적경제 활성화를 위한 정책방향

발표 1

김동곤

기획재정부 장기전략국  
사회적경제과장



목차

I	사회적경제의 의의	1
II	국내외 동향	4
III	사회적경제 정책방향	6
IV	주요 추진과제	8
V	향후 추진계획	15

목차



1. 사회적경제란?

▶ 사회적경제의 일반적 의미

- 국가와 시장 사이에서 재화와 서비스를 제공하는 경제활동



▶ 사회적경제의 법률적 의미

- 양극화 해소, 양질의 일자리 창출, 사회서비스 제공, 공동체 구성원의 공동이익, 지역공동체 발전, 지역순환경제 조성, 국민의 삶의 질 향상, 사회통합 등 사회적 가치를 창출하는 모든 경제활동(윤호중 의원안)





**목차**

## 2. 사회적 가치법과 사회적경제법

- ▶ **법 적용대상, 법 목적 실현방식 등에 차이**
  - 사회적 가치법 : 공공부문 적용대상  
→ 공공부문에서 사회적 가치를 체계적으로 실현
  - 사회적경제법 : 사회적경제기업 적용대상  
→ 재정, 금융 지원 등을 통해 활성화
- ▶ 사회적 가치법이 보다 상위개념으로 상호 보완적 성격
  - 사회적 가치법 시행 → 공공부문 사회적 가치 실현  
→ 사회적 가치를 추구하는 사회적경제기업 성장발전 기반 강화
  - 사회적경제 활성화

2

**목차**

## 3. 왜 사회적경제인가?

- ▶ **사람중심 경제, 포용, 협력성장의 핵심**
  - 고용불안 → 새로운 일자리의 보고  
- 산출액 10억원 당 취업유발 : 전산업 12.9명, 협동조합 38.2명
  - 양극화 심화 → 취약계층 고용 등을 통한 양극화 완화  
- 취약계층 고용비율 : 사회적기업 60%, 협동조합 41%
  - 사각지대 → 사회안전망 강화  
- 작은영화관, 의료협동조합
  - 공동체 위기 → 공동체 회복  
- 주민 참여를 통한 신뢰관계 회복

3



**목차**

## 1. 해외 동향

- ▶ 세계적으로 빈부격차, 고용불안 등 구조적 문제에 직면  
→ 사회적 가치 실현, 사회적경제 활성화 주목
  - UN : 지속가능한 발전목표 (2016~2030)
  - EU : 사회적경제에 대한 결의문 채택(09년)
  - 사회적경제 관련 법 제정(6개 국가), 헌법규정(5개 국가)
- ▶ 사회적경제가 국가경제의 중요한 축을 담당
  - EU의 사회적경제 고용비중 : 6.5% (프랑스 13%)

4

**목차**

## 2. 국내 동향

- ▶ 사회적경제 관련 제도 도입 → 활성화 미흡(고용비중 1% 내외)
- ▶ 부처별, 유형별 법률 제정, 지원정책 추진
  - 농협법(57), 수협법(62) → 정부주도
  - 신협법(72), 생협법(99) → 민간주도
  - 사회적기업육성법(07), 협동조합기본법(12) → 민간+공공
- ▶ 사회적경제 활성화를 100대 국정과제로 선정
  - 법 제도 및 추진체계 구축
  - 생태계 구축
  - 좋은 일자리 창출 및 지역공동체 활성화

5



**목차**

- I. 사회적경제의 의미
- II. 국내외 동향
- III. 사회적경제 정책방향
- IV. 주요 추진과제
- V. 향후 추진계획

## 사회적경제 정책 방향

- ▶ **민간주도, 지역중심, 중앙뒷받침 원칙 정립**
  - 민관협치 거버넌스, 인허가, 재정 등 지방 이양
- ▶ **개별기업 지원보다는 사회적경제가 성장할 수 있는 인프라 중심**
  - 금융인프라, 판로, 인재양성 등
- ▶ **유형별, 부처별 개별 정책에서 통합 지원체계 구축**

6

**목차**

- I. 사회적경제의 의미
- II. 국내외 동향
- III. 사회적경제 정책방향
- IV. 주요 추진과제
- V. 향후 추진계획

**단편적 지원** (Fragmented Support) → **지속가능 생태계 조성** (Sustainable Ecosystem Creation)

- 단편적 지원** (Fragmented Support): 중앙정부 주도, 개별기업 지원중심, 정책조정 미비, 당사자 참여, 협치 부족
- 지속가능 생태계 조성** (Sustainable Ecosystem Creation): 지자체 역할 강화, 인프라 확충, 통합지원체계 구축, 민간참여, 협치기반

7



**목차**

- I. 사회적경제의 의미
- II. 국내외 동향
- III. 사회적경제 정책방향
- IV. 주요 추진과제
- V. 향후 추진계획

## 1. 사회적경제 활성화대책 수립 추진

- ▶ **사회적경제 활성화 방안** (정부차원 최초대책, 17.10.18)
  - 시급한 과제를 중심으로 인프라 확충 + 진출분야 확대
- ▶ **사회적금융 활성화 방안** (18. 2. 8)
  - 사회적금융 시장 조성 + 정책금융 확대
- ▶ **소셜벤처 활성화 방안** (18. 5.16)
  - 소셜벤처 허브구축, 청년창업 활성화
- ▶ **사회적경제 인재양성 종합계획** (18. 7. 3)
  - 인재유입, 전문인재 육성, 사회적경제 교육 확대

8

**목차**

- I. 사회적경제의 의미
- II. 국내외 동향
- III. 사회적경제 정책방향
- IV. 주요 추진과제
- V. 향후 추진계획

## 2. 사회적금융 활성화

- ▶ **사회가치연대기금 (3,000억원) 설립 지원** → 생태계 촉매 역할
- ▶ **신용보증기금 사회적경제 지원계정 (5,000억원) 신설**
- ▶ **기술신용보증기금 보증지원 (5,000억원)**
- ▶ **중소기업, 소상공인 정책자금 (600억원)**
- ▶ **사회투자펀드 (300억원)**
- ▶ **임팩트펀드 (5,000억원)**

9





**목차**

- I. 사회적경제의 의미
- II. 국내외 동향
- III. 사회적경제 정책방향
- IV. 주요 추진과제
- V. 향후 추진계획

### ▶ 사회적금융 지원실적 및 계획

구분	'18 목표	'18.11말 실적	'19 계획
서민금융진흥원	50	14	50
중진공	350	385	500
소진공	50	35	100
신협·새마을금고	-	-	110
신용보증기금	400	1,032	1,000
지역신보	150	135	150
한국성장금융	-	141	200
한국벤처투자	-	63	220
합계	1,000	1,805	2,330

10

**목차**

- I. 사회적경제의 의미
- II. 국내외 동향
- III. 사회적경제 정책방향
- IV. 주요 추진과제
- V. 향후 추진계획

### 3. 사회적책임조달, 국공유재산 활용

- ▶ 물품용역 입찰 가점 확대(국가 2점, 지자체 1점, 17.12)
- ▶ 5천만원 이하(물품용역) 수의계약제도 도입(국가 19.3, 지자체 18.7)
- ▶ 공공기관 의무구매제도 도입 예정(5%, 사회적경제기본법)
- ▶ 국공유재산 사용료 감면(5 → 2.5%, 국가 입법예고중, 지자체 18.12)
- ▶ 국공유재산 수의계약(지자체 18.12, 국가 사회적경제기본법 제정중)

11



**목차**

- I. 사회적경제의 의미
- II. 국내외 동향
- III. 사회적경제 정책방향
- IV. 주요 추진과제
- V. 향후 추진계획

### 4. 인재양성 및 청년창업 기반 조성

- ▶ 초중고, 대학, 공무원 대상 사회적경제 교육확대
- ▶ 학교내 협동조합 활성화
- ▶ 사회적경제 리더과정(4개교), 인문사회연구소 지원(4개교)
- ▶ 청년 사회적기업가 육성사업(800개팀)
- ▶ 청년 협동조합 창업 지원(60개팀)
- ▶ 지역주도형 청년일자리 사업(9,000명)

12

**목차**

- I. 사회적경제의 의미
- II. 국내외 동향
- III. 사회적경제 정책방향
- IV. 주요 추진과제
- V. 향후 추진계획

### 5. 사회적경제 재정사업 확충

- ▶ '18년 기존사업 확대에 주력
- ▶ '19년 신규사업 발굴
- ▶ 사회적경제 전용 재정사업(18년 3,078억원, 19년 4,183억원)

부처	사업명	'18예산	'19예산
기재부	협동조합 활성화	43억원	58억원
행안부	마을기업육성	70억원	78억원
농식품부	사회적농업 활성화 등	15억원	22억원
산업부	커뮤니티비즈니스 활성화 사회적경제 혁신타운 조성	97억원	128억원 56억원
고용부	사회적기업 지원·육성	1,510억원	1,711억원
중기부	소상공인(중소기업) 협동조합 육성 중진공·소진공 정책자금 지원	393억원 400억원	380억원 600억원
금융위·중기부	신보·지신보 보증지원	550억원	1,150억원

13



**목차** I. 사회적경제의 의미 II. 국내외 동향 III. 사회적경제 정책방향 IV. 주요 추진과제 V. 향후 추진계획

**6. 사회적경제 추진체계 구축**

- ▶ 사회적경제전문위원회 구성 및 운용
  - 1기 11회 개최, 2기 구성중
- ▶ 사회적경제 관계부처 T/F 구성 및 운용
  - 국장급 T/F 10회 개최
- ▶ 분야별 민관T/F 구성 및 운용
  - 금융(5회), 소셜벤처(2회), 자활기업(12회), 인력양성(3회) 등
- ▶ 사회적 가치 T/F 구성 운용 예정

14

**목차** I. 사회적경제의 의미 II. 국내외 동향 III. 사회적경제 정책방향 IV. 주요 추진과제 V. 향후 추진계획

**향후 중점 추진과제**

1. 사회적경제 중장기 기본계획 수립(19년)
  - 비전 및 목표설정
  - 추진과제 제시
2. 사회적경제 자원 확보
  - 자원규모 확대
  - 지역중심원칙에 따라 신규사업 등 발굴
3. 생활 SOC와 사회적경제 연계
  - 개발중심 대규모 SOC → 사람, 이용중심 소규모 생활 인프라
  - 19년 예산 8.6조원
  - 과제별로 발굴, 구축, 운영 단계별 사회적경제기업 참여(지침 등 반영)
  - 중장기 추진계획 수립(19.3)

15



**목차** I. 사회적경제의 의미 II. 국내외 동향 III. 사회적경제 정책방향 IV. 주요 추진과제 V. 향후 추진계획

4. 민간중심 사회적금융 생태계 조성
  - 사회가치연대기금 설립(1월 출범)
  - 사회적경제기업 DB, 사회적 가치 평가모형 구축
5. 사회주택 공급 활성화
  - 사회주택 정의마련
  - 주택도시기금 지원 등 활성화 추진
6. 사회적경제 국제협력 활성화
  - 수출지원, ODA참여 확대
  - 국제협의체 가입 → 아시아 플랫폼으로 성장

16

**목차** I. 사회적경제의 의미 II. 국내외 동향 III. 사회적경제 정책방향 IV. 주요 추진과제 V. 향후 추진계획

7. 사회적경제 통계기반 구축
  - 행정자료를 활용하여 시범 구축중
  - 국가통계화 예정
8. 혁신도시 사회적 가치 실현 활성화
  - 10개 혁신도시별 사회적 가치 네트워크 구축
  - 지역의 수요와 여건을 고려한 사회적 가치 실현사업 발굴 시행
9. 사회적 가치법, 사회적경제법 제정
  - 입법 노력강화

17









사회가치연대기금 사업 설명  
-2019 기본계획, 추진방향

발표 2

김정현  
(재)한국사회가치연대기금  
기금사업실장

**SMS** 한국사회가치연대기금  
Korea Social Value and Solidarity Foundation



January 23, 2019



### 한국사회가치연대기금?

“사회적 경제를 위해 사회적 금융을 공급하기 위한 기금”



“사회적 경제는?”

핵심 가치는?

“사회적 금융은?”

수행되는 원리는?

“연대기금은?”

연대기금의 역할은?

1

### 사회적 경제는 무엇이 다른가? (1)

“성찰”



2



사회적 경제는 무엇이 다른가? (2)

“마을”



3

사회적 경제는 무엇이 다른가? (3)

“속도와 방향”



4



사회적 경제는 무엇이 다른가? (4)

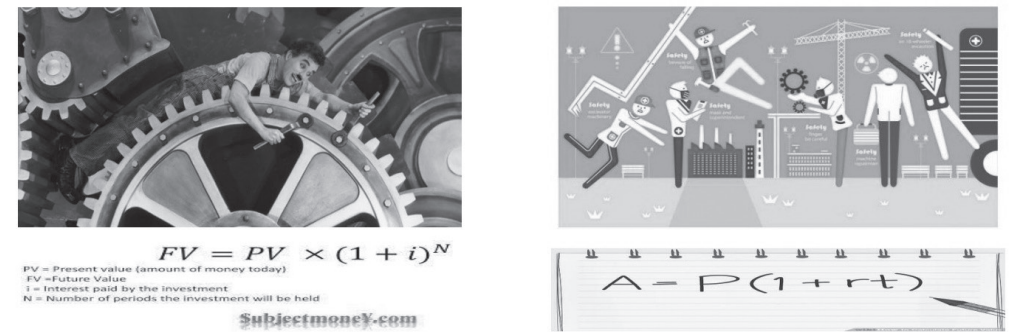
“커뮤니티”



5

사회적 경제는 무엇이 다른가? (5)

“노동”



6



사회적 경제는 무엇이 다른가? (6)

“일자리”



7

사회적 금융은 무엇이 다른가? (1)

“β vs α”

“  $Re = Rf + \beta(Rm - Rf)$  ”

- Re : 요구수익률
- Rf : 무위험수익률
- β : 위험의 양
- Rm : 시장수익률
- Rm - Rf : 위험의 가격

“  $Re = Rf + \beta(Rm - Rf) - \alpha$  ”

- Re : 요구수익률
- Rf : 무위험수익률
- β : 위험의 양
- Rm : 시장수익률
- Rm - Rf : 위험의 가격
- α : 사회적 수익

8



사회적 금융은 무엇이 다른가? (2)

“연대”

“내 돈, 남의 돈”

“Individual”

“내 돈, 남의 돈,  
그리고, 우리 돈”

“Individual”  
+  
“Solidarity”

9

연대기금은 무엇이 다른가? (1)

“돈을 엮기”

후순위

세컨더리

“자본시장” 최종위험부담자

10





연대기금은 무엇이 다른가? (2)

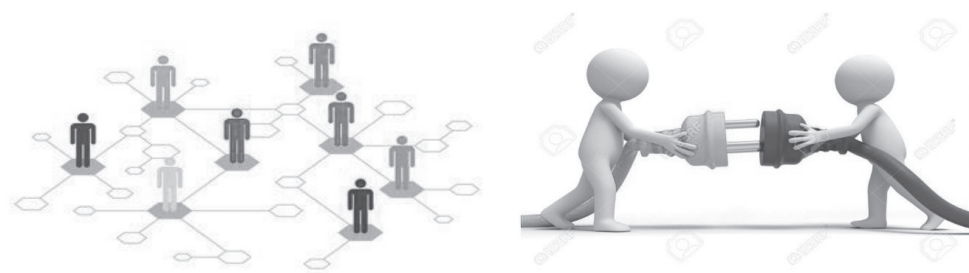
“가격 매기기”

$$“ Re = Rf + \beta(Rm-Rf) - \alpha + “ Solidarity$$

11

연대기금은 무엇이 다른가? (3)

“도로 닦기”



거점 분산

밀착 연결

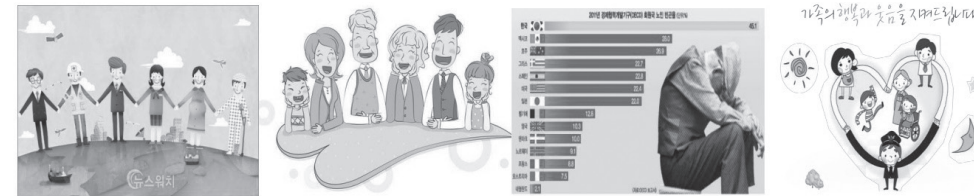
도매-소매생태계

12



연대기금이 하려는 것은? (총론)

“소득, 자산, 관계”



자율 침해(X)

느슨한 공동체(O)

관계 단절(X)

13

연대기금이 하고자 하는 것? (1)

“현장 사회적 경제조직들에 인내/연대자본 공급”



기존 중개기관  
협력상품 기획

신규소매중개  
기관 육성,지원

전국적 네트워킹,  
연대

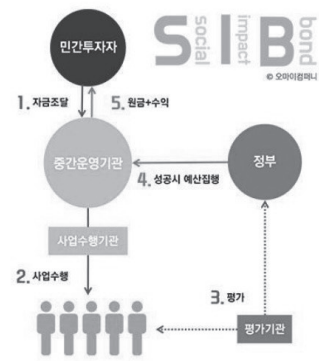
14



연대기금이 하고자 하는 것? (2-1)

“高 Impact 프로젝트: 건강한 사회 만들기”

➔ 복지 전달체계의 개선 및 확장 필요



15

연대기금이 하고자 하는 것? (2-2)

“高 Impact 프로젝트: 풍요한 사회 만들기”

➔ 공동 사용할 수 있는 미래자산 축적 필요



16



연대기금이 하고자 하는 것? (2-3)

“高 Impact 프로젝트: 안전한 사회 만들기”

➔ 에너지 생산 및 소비체계 변화 필요



17

연대기금이 하고자 하는 것? (2-4)

“高 Impact 프로젝트: 따뜻한 사회 만들기”

➔ 지역 공동체 활성화 필요



18





연대기금이 하고자 하는 것? (2-5)

“高 Impact 프로젝트: 공평한 사회 만들기”

➔ 기울어진 운동장 조정 필요



연대기금이 사회와 대화하는 방식

“현장, 순환”

“ 사회적 경제

“현장”  
“사회적 가치”  
“일관성”

“ 시민

“순환”  
“체감”  
“참여”

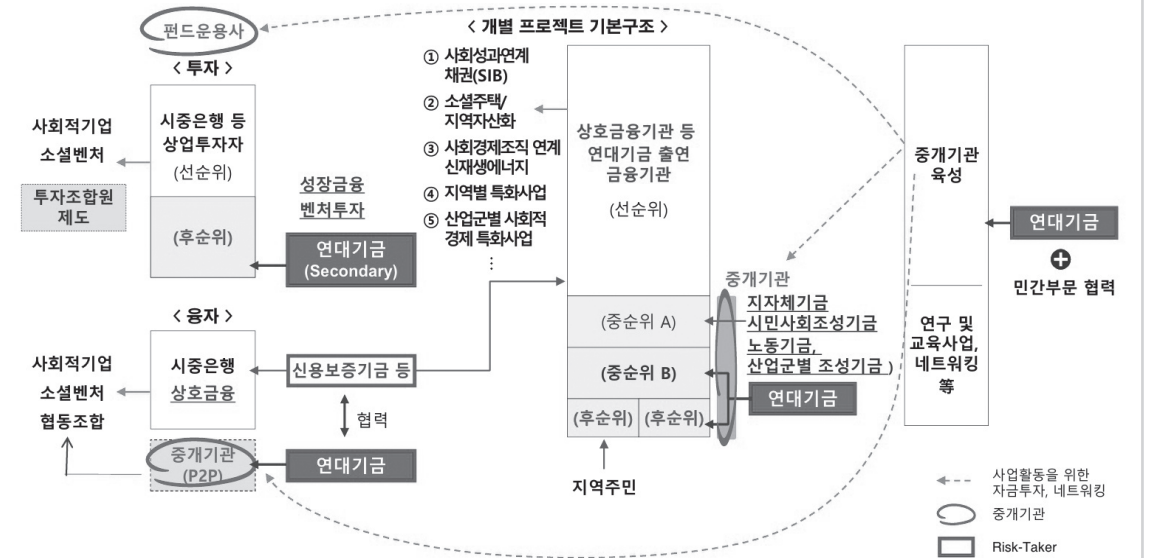


연대기금은 누구와 같이 일하는가?

사회적 경제조직 인내자본 공급

高 Impact 사회적 목적 프로젝트

사회적 금융 중개기관  
육성·시장기반 구축



2019년 준비 중 사업

- ◆ 성장사다리펀드, 모태펀드등과 공동 상품 기획 및 Launch
- ◆ 기존 사회적금융중개기관 (ex. 신나는조합, 사회적기업중앙협의회 공제사업단, 전국주민협동연합회, 사회연대은행 등)과 공동상품 기획 검토 및 Launch
- ◆ 사회적경제연대지방정부협의회 등과 SIB 사업 기획, 추진
- ◆ 각 지역기반 기금들과 지역시민자산화 사업 공동 기획 및 실행
- ◆ 의료사협 커뮤니티케어센터 사업 협의
- ◆ 사회주택 관련 정책기관들과 소셜주택 활성화 금융 협의 및 Launch
- ◆ 노동자 협동조합 BTS사업 지원 협의
- ◆ 각 산업군별 자조기금과의 연대사업 기획
- ◆ 지역별 대표 중개기관 PEF운용사 등록 지원



# Q & A

23

## Contacts

### (재)한국사회가치연대기금

김정현 자금사업실장

T. 010 5242 8016

E. junghyun.kim@svsfund.org

장지연 경영기획실장

T. 010 2965 5265

E. gonghae@svsfund.org

04538 서울시 중구 명동 11길 20, 서울YWCA회관 6층

대표전화: 070-4705-7071



Lined area for taking notes.



2019년도 주요 사업 추진방향 및  
사회적 금융활성화 지원 사업 현황

발표 3

김종각

한국사회적기업진흥원  
기획관리본부장

2019년도 주요 사업 추진방향 및  
사회적 금융활성화 지원 사업 현황

2019. 1. 23.



목 차

I	2019년 사업추진방향	3
II	사회적금융 활성화 지원사업	6

1. 2019년 사업추진방향

"사회적 경제 활성화 방안" 추진을 위한 3대 전략목표 추진

1. 사회적 경제기업 경쟁력 강화
2. 사회적경제 지역생태계 지원 강화
3. 사회적경제 확산여건 조성

① 사회적경제기업 경쟁력 강화

▶ 지역내 주요 사회적경제 조직 당사자조직과의 협의구조 체계화  
→ 현장중심 창업지원 강화, 성장지원센터 역할확대, 사회적경제  
인재양성 기반 강화로 현장성있는 정책집행 및 평가 체계 구축

- 사회적기업가 육성사업 창업팀수 확대 ('18년 550팀 → '19년 800팀)
- 성장지원센터 4개소 추가조성 ('18년 6개소 → '19년 10개소)

▶ 판로지원을 위한 당사자 조직과의 협업구조 상설화  
→ 공공 및 민간판로 채널 다양화, 제품 R&D 및 마케팅 지원으로  
경쟁력확보 지원

- 지역내 자생적 판로전문성을 갖춘 종합상사 등 발굴강화 및 모델확대 지원
- 18년 12월 오픈한 판로지원통합플랫폼(e-Store36.5+) 활성화 및 2차 구축 추진





1. 2019년 사업추진방향

② 사회적경제 지역생태계 지원 강화

▶ 사회적경제 기업간 지역내 협업을 통해 지역사회 문제해결 도모, 업종간 협업으로 정책 공동대응 및 규모의 경제 실현  
 → 당사자조직 역량강화, 부처 정책현안에 대한 공동사업추진 지원  
 \* 당사자조직과의 협업을 기반으로 주요 분야 업종 프랜차이즈화 지원 모색

▶ 지역 시민단체, 지자체, 당사자조직, 학계 등 다양한 이해관계자의 참여와 자발적 활동이 가능한 지역중심 거버넌스 구축  
 → 다양한 시민단체, 사회적경제조직이 참여하여 연대협력을 통한 전국네트워크 개편 추진  
 \* 지역내 협력네트워크 강화를 위한 시민홍보, 지역의제 발굴 및 공론화

▶ 당사자 조직 등이 참여하는 사회적경제 교육사업 협력체계 구축  
 → 지역내 강사양성, 교육콘텐츠 개발 및 단계별 교육과정 강화  
 \* 도시재생 등 사회적경제 진출유망 분야 전문리더 육성을 위한 심화교육 과정 개설 등  
 \* 사회적경제 리더과정 운영대학교 4개교(성공회대, 이화여대, 강릉원주대, 전주대) 선정

1. 2019년 사업추진방향

③ 사회적경제 확산여건 조성

▶ 사회적경제조직에 대한 체계적인 통계생산 및 관리, 정책분석 및 현장소통을 통한 개선방향 제시 등 정책기획기능 강화  
 \* 진흥원 직원 교육훈련 개선 및 외부 정책자문단 활용 등을 통한 내부역량 강화

▶ 사회적경제와 연계가능한 업종 및 분야 지속 발굴  
 → 주거, 돌봄, 방과후학교, 생활형 SOC 등 사회적경제조직이 참여 가능한 유관부처 정책 발굴 및 사업화 지원 활동



2. 사회적금융 활성화 지원사업

- ▶ (목적) 일반기업에 비해 금융접근성이 낮은 사회적경제기업의 자금 조달 지원 및 금융접근성 제고 지원
- ▶ (내용) 사회적금융 관련 정보제공, 정책자금활용 모니터링 및 정책제안, 사회적투자포럼 운영, 크라우드펀딩 등을 통한 자금조달 다각화 지원

※ 참고 : 2018년 사회적금융활성화 지원사업 주제별 역할

구분	주요 역할
정 부	고용노동부 : 사회적금융 활성화 지원사업 총괄, 모태펀드 출자
공공기관	사회적기업진흥원 : 사회적금융 활성화 지원사업 기획 및 총괄 지원, 정책자금 활성화 지원 및 모니터링, 모태펀드 투자대상선정위원회 운영 등
	신용보증기금 : 사회적기업 나눔보증 운영, 업무협약에 따른 보증지원
공공기관 (정책자금관련)	신용보증재단중앙회 : 사회적경제기업 특례보증 운영
	중소기업진흥공단 : 중소기업 정책자금 운영
	서민금융진흥원 : 사회적기업 소액자금 대출제도 운영
협업기관	기술보증기금 : 소셜벤처(S-Venture) 임팩트 보증제도 출시, 업무협약 체결
	IBK기업은행 : 증권형 크라우드 펀딩 홍보 지원, 업무협약에 따른 대출 지원
	한국성장금융 : 사회투자펀드(사회적기업펀드, 임팩트투자펀드) 운용
	KSD, KSD나눔재단 : 증권형 크라우드펀딩 홍보 지원, 증권형 성공기업수수료 지원
한국주택금융공사	사회적기업 증자자 대상 협약전세보증상품 운용, 업무협약 체결

2. 사회적금융 활성화 지원사업

'18년 추진실적

① 사회적경제기업 금융지원 강화

- ▶ (정보제공) 사회적금융 안내자료 제작, 배포(약 2,600개소), 신용보증 등 정책자금 설명회 개최(13회)
- ▶ (모니터링) 정책자금 관련 애로사항 등 주요 이슈별 모니터링(4회) 및 개선제언, 정책자금 지원내역 현황집계(매월) 등
- ▶ (기반확산) 유관기관 협업을 통한 신규상품 출시 유도, 크라우드펀딩 홍보지원 및 성공기업 후속투자 유도 (IBK기업은행, KSD나눔재단 등)  
 \* 18년도 크라우드펀딩 사회적경제기업 전용관 운영(후원형, 증권형 + 대출형 최초 운영)  
 - 7,075명 투자, 110개 기업(115개 프로젝트)참여 / 65개 기업(69개 프로젝트) 성공  
 - 펀딩 투자액 11.5억원, 보증연계 12.5억원 등 24억원 자금 조달 지원

② 사회적투자기반 조성

- ▶ (포럼운영) 사회적금융 관련 논의 활성화, 사회투자 저변 확대를 위한 포럼 정기 개최(6회)
- ▶ (펀드모니터링) 현재 운영중인 사회적투자펀드(4종)의 운용현황, 투자현황 등 점검(2회)



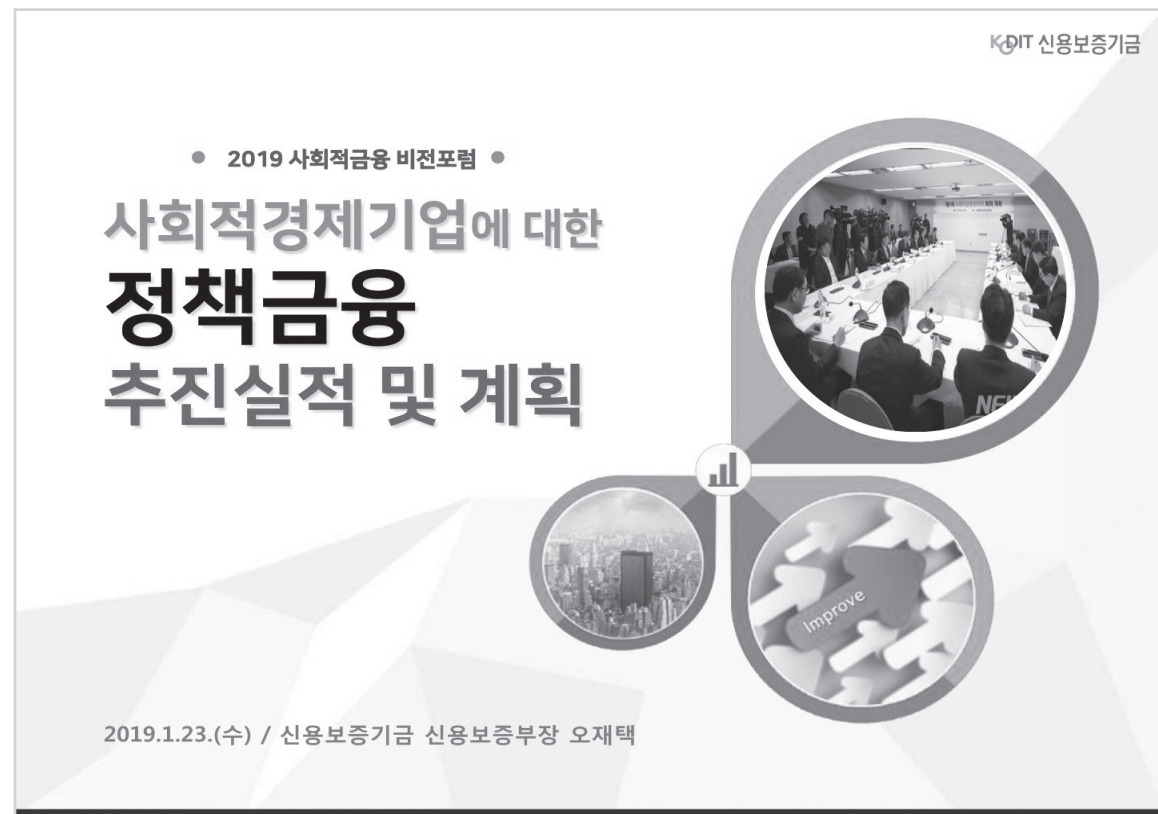




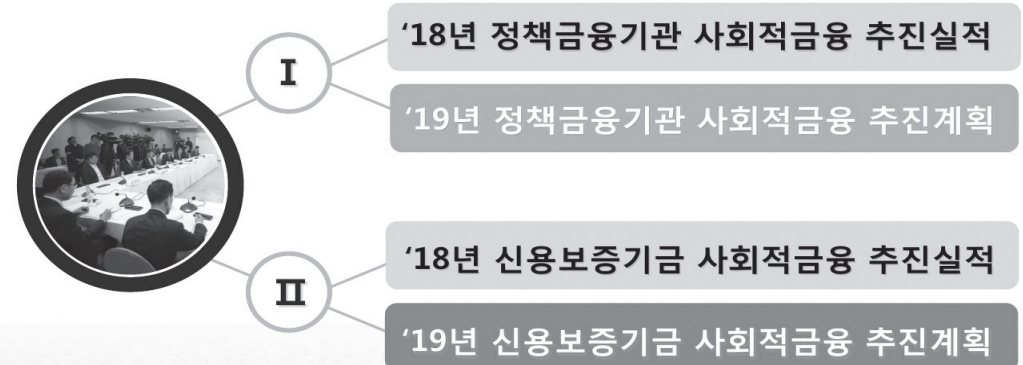
사회적경제기업에 대한 정책금융  
추진실적 및 계획

발표 4

오재택  
신용보증기금  
신용보증부장

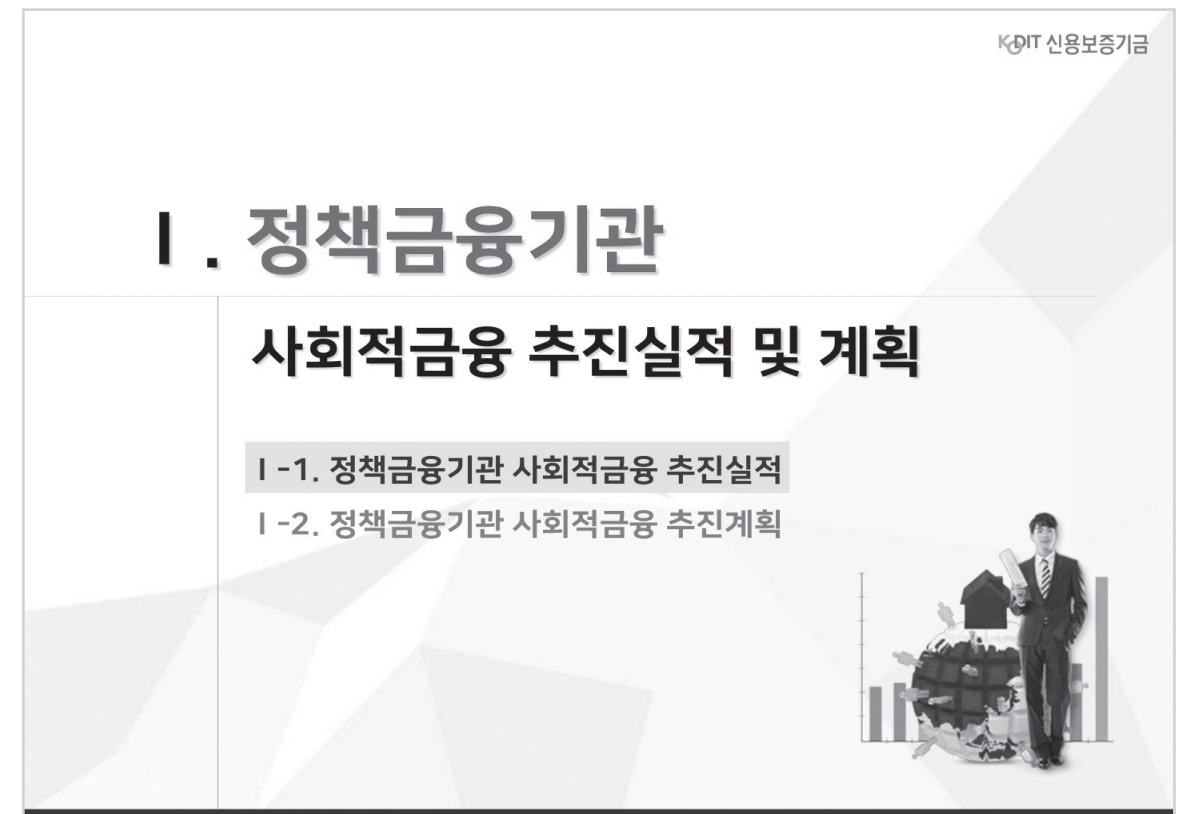


CONTENTS



KDIT 신용보증기금

SOCIAL FINANCE  
VISION FORUM







사회적금융 활성화 방안 ('18.2.8.)

사회적경제기업 금융접근성 확대

- 사회적금융시장 조성 지원**
  - 한국사회가치연대기금 설립지원
  - 사회적금융 중개기관 인증제 도입
  - 민간자금, 금융기관의 사회적금융 참여 유도
- 사회적금융 공급 확대**
  - 대출, 투자, 보증 확대
  - 협동·지역금융의 사회적금융 역할 강화
- 사회적금융 인프라 확충**
  - 사회적금융 유관기관 간 협력 강화
  - 사회적금융 중개기관 육성
  - 사회적 성과 평가체계 마련 등

KDIT 신용보증기금

SOCIAL FINANCE VISION FORUM

'18년 정책금융기관 사회적금융 추진실적  
사회적금융 공급 확대

대출

- 신민금융진흥원**
  - 미소금융 지원 확대
    - 민간 사업수행기관 추가 선정(8개 기관) 및 지원금 배정(50억원)
    - 미소금융 사업 수행기관의 사회적경제기업에 대한 대출 실시

《 '18년 사회적경제기업 미소금융 공급 현황 》

(단위 : 개, 억원)

구 분	업체수	금 액
미소금융 사업수행기관	3	0.5
민간 사업수행기관	40	27.7
합계	43	28.2

KDIT 신용보증기금

SOCIAL FINANCE VISION FORUM



'18년 정책금융기관 사회적금융 추진실적  
사회적금융 공급 확대

대출

SBC 중소기업진흥공단

정책자금 지원요건 완화 및 지원대상 확대

(단위 : 개, 억원)

'16년		'17년		'18년	
업체수	금액	업체수	금액	업체수	금액
65	106	131	225	188	386

소상공인시장진흥공단

협동조합 소상공인 정책자금 융자사업 개시

(단위 : 건, 억원)

'16년		'17년		'18년	
건수	금액	건수	금액	건수	금액
40	15	33	17	89	42

\* 협동조합 전용자금 실적: '18년 52건, 29억원

KDIT 신용보증기금

SOCIAL FINANCE VISION FORUM

'18년 정책금융기관 사회적금융 추진실적  
사회적금융 공급 확대

보증

KDIT 신용보증기금

보증지원 확대

KOREG 신용보증재단중앙회

사회적경제기업에 대한 특례보증 확대

- (대상) 기존 사회적기업, 협동조합 → 예비사회적기업, 마을기업, 자활기업 추가
- (한도) 기존 사회적기업 4억원, 협동조합 5천만원 → 쏘대상기업 4억원
- (취급 금융기관) 기존 기업은행 → 6개 시중은행 및 5개 지방은행

(단위 : 억원)

'15년	'16년	'17년	'18년
81	94	100	145

KDIT 신용보증기금

SOCIAL FINANCE VISION FORUM



'18년 정책금융기관 사회적금융 추진실적  
사회적금융 공급 확대

➡ 투자



- ▶ 성장사다리펀드 내 사회적기업펀드 110억원, 임팩트투자펀드 200억원 조성
  - 사회적기업펀드 5개사 55억원, 임팩트투자펀드 4개사 60억원 투자
- ▶ 사회적기업 전용 크라우드펀딩투자 마중물 펀드 50억원 신규 조성



- ▶ 사회적기업 모태펀드 108억원, 소셜임팩트펀드 1,000억원 조성
  - '18년 6개 기업에 63억원 투자

KDIT 신용보증기금

SOCIAL FINANCE  
VISION FORUM

'18년 정책금융기관 사회적금융 추진실적  
사회적금융 공급 확대

➡ 지역금융



- ▶ 사회적금융 지원을 위한 자체 지원기금 조성
  - '18년 65억원 조성, '22년까지 총 500억원 조성 예정
- ▶ 사회적경제기업 전용 상생협력대출금 기준 완화
  - 신용대출 한도 상향, LTV완화 및 대출 취급 시 사회적가치 반영 심사
  - '18년 96개 기업에 94억원 지원



- ▶ MG 사회적경제기업 육성 지원사업 시행
  - 우수 사회적경제기업을 공모·선정하여 대출, 판로개척, 사무공간 등 지원
  - '18년 5개 기업 3억원 지원

KDIT 신용보증기금

SOCIAL FINANCE  
VISION FORUM



'18년 정책금융기관 사회적금융 추진실적  
사회적금융 인프라 확충

➡ 중개기관 실태조사 및 DB 구축



- ▶ 대출중심 사회적금융 중개기관(22개) 실태조사 및 DB 구축



- ▶ 사회적금융 투자형 중개기관 현황조사 및 DB 구축

➡ 표준 사회적 성과평가체계 마련



- ▶ 사회적금융기관이 공동 활용 가능한 사회적경제기업 평가체계 마련
  - 모형 구성을 위한 연구용역 수행, '19년까지 평가 시스템 구축 및 활용 예정
  - 표준 평가체계 마련 전까지 각 기관별 별도 평가체계 운용

KDIT 신용보증기금

SOCIAL FINANCE  
VISION FORUM

KDIT 신용보증기금

# I. 정책금융기관

## 사회적금융 추진실적 및 계획

- I-1. 정책금융기관 사회적금융 추진실적
- I-2. 정책금융기관 사회적금융 추진계획







'19년 정책금융기관 사회적금융 추진계획  
사회적금융 공급 지속 확대

➡ 대출, 투자, 보증 확대

[ 대출 ]

- 사민금융진흥원: 미소금융 추가 지원
- SBC 중소기업진흥공단: 맞춤형 정책자금 확대
- 소상공인시장진흥공단: 전용자금 규모 확대
- 산업: 지원자금 추가 조성, 예탁금 운영
- MG새마을금고: 육성지원사업 확대

[ 보증 ]

- KDIT 신용보증기금: 사회적경제기업보증 공급 확대, 수요에 맞는 보증상품 신설
- KOREG 신용보증재단중앙회: 사회적경제 보증 공급 확대

[ 투자 ]

- 한국성장금융 K-Growth: 사회투자펀드, Seeding펀드 투자
- KVIC 한국벤처투자(주): 모태펀드, 소셜임팩트펀드 투자

KDIT 신용보증기금

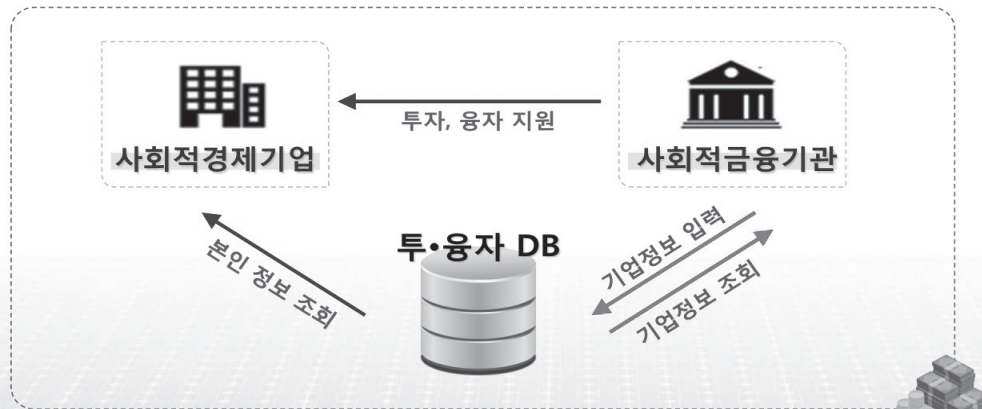
SOCIAL FINANCE VISION FORUM

'19년 정책금융기관 사회적금융 추진계획  
사회적금융 지원체계 고도화

➡ 유관기관 간 정보공유 강화



▶ 각 금융기관이 보유한 대출, 보증, 투자 정보를 집중하는 통합 DB 구축



KDIT 신용보증기금

SOCIAL FINANCE VISION FORUM



'19년 정책금융기관 사회적금융 추진계획  
사회적금융 지원체계 고도화

➡ 표준 사회적 성과 평가시스템 구축



금융기관이 심사 시 직접 활용 가능한  
사회적경제기업 전용 평가시스템

- ▶ 다양한 사회적 가치 포괄
- ▶ 사회적 가치와 상환가능성을 종합적으로 반영

KDIT 신용보증기금

SOCIAL FINANCE VISION FORUM

## II. 신용보증기금

### 사회적금융 추진실적 및 계획

- II-1. 신용보증기금 사회적금융 추진실적
- II-2. 신용보증기금 사회적금융 추진계획





### 신용보증기금 사회적금융 신용보증기금 일반현황

**설립목적**

담보력이 부족한 기업에 대한 각종 채무보증  
신용정보의 효율적인 관리·운영

기업의 자금유통 원활화  
건전한 신용질서 확립

균형 있는 국민경제 발전에 기여

KDIT 신용보증기금 SOCIAL FINANCE VISION FORUM

### 신용보증기금 사회적금융 신용보증기금 일반현황

**연혁**

- 1961: 신용보증준비금 제도 실시
- 1974: 신용보증기금법 제정
- 1976: 신용보증기금 창립
- 1995: 산업기반 신용보증기금 설치
- 1997: 어음보험 업무 실시
- 2000: 유동화회사 특별보증제도 실시
- 2000: 구매자금용 보증제도 실시
- 2002: 전자상거래 보증제도 시행
- 2003: 중소기업 유동화회사보증업무 취급
- 2004: 매출채권보험 업무 취급
- 2014: 대구로 본점이전

KDIT 신용보증기금 SOCIAL FINANCE VISION FORUM



### 신용보증기금 사회적금융 신용보증기금 일반현황

**전국 영업조직**

9개 영업본부 (8개 지역본부+자본시장본부)  
10개 보험센터 (2개 보상센터)  
107개 영업점  
15개 재기지원단 (11개 채권관리단)

서부, 동부, 인천, 경기, 충청, 대구경북, 호남, 부산경남

KDIT 신용보증기금 SOCIAL FINANCE VISION FORUM

### 신용보증기금 사회적금융 신용보증기금 일반현황

**주요업무**

신용보증  
기업경영 지원  
산업기반 (인프라)보증  
보증연계투자  
신용보험  
신용정보 종합관리  
유동화회사 보증

주요업무

KDIT 신용보증기금 SOCIAL FINANCE VISION FORUM





## '18년 신용보증기금 사회적금융 추진실적 사회적경제기업 지원 확대

### 보증 활성화 - 원활한 금융지원을 위한 제도 개선 및 신상품 개발

#### ▶ 사회적경제기업에 대한 일반보증 운용기준 제정

**前** 제정 전

특례보증 대상자금(최대 3억원)에  
대해 보증료, 보증비율 우대

**後** 제정 후

특례보증 지원한도 초과하여도  
우대조건 적용 가능



#### ▶ 금융접근성 제고를 위한 유관기관 협약보증 상품 마련

- 한국사회적기업진흥원-기업은행과 사회적경제기업 공동 지원 상품 마련
- 국민, 우리, 수협, 하나, 신한은행 등과 협약을 체결하고 보증료 지원\* 상품 신설
- \* 5년간 매년 0.3% 지원

KDIT 신용보증기금

SOCIAL FINANCE  
VISION FORUM

## '18년 신용보증기금 사회적금융 추진실적 사회적경제기업 지원 확대

### 보증 활성화

#### ▶ 사회적경제기업 보증공급 목표를 기관 경영평가지표에 반영하고 적극 지원

#### 《 신용보증기금 사회적경제기업 보증공급 현황 》

(단위 : 개, 억원)

지원시기	'12-'13년		'14년		'15년		'16년		'17년		'18년	
	업체수	금액	업체수	금액	업체수	금액	업체수	금액	업체수	금액	업체수	금액
사회적기업	138	98	98	74	113	83	122	92	138	124	557	943
협동조합	33	12	30	15	27	12	44	27	42	33	156	190
마을기업	-	-	-	-	-	-	-	-	1	1	22	21
자활기업	-	-	-	-	-	-	-	-	-	-	18	19
합 계	171	110	128	89	140	95	166	119	181	158	690	1,077

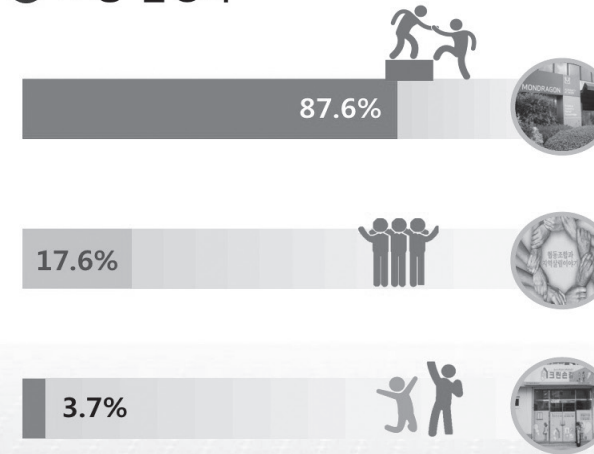
KDIT 신용보증기금

SOCIAL FINANCE  
VISION FORUM



## '18년 신용보증기금 사회적금융 추진실적 사회적경제기업 지원 확대

### 보증 활성화



#### 사회적기업

특례보증 제정: 2012년  
'17년 대비 보증금액 6.6배 증가

#### 협동조합

특례보증 제정: 2013년  
'17년 대비 보증금액 4.7배 증가

#### 마을기업, 자활기업

특례보증 제정: 2017년  
'18년 신규보증 40억원 지원

KDIT 신용보증기금

SOCIAL FINANCE  
VISION FORUM

## '18년 신용보증기금 사회적금융 추진실적 사회적경제기업 지원 확대

### 금융지원 채널 다양화

#### ▶ 사회적경제기업 유동화회사보증 상품 신설

- 직접금융시장을 통해 3~5년의 중기자금을 최대 3억원까지 조달 가능

#### ▶ 사회적기업 특례보증과 연계한 투자유선부보증 지원방안 마련

- 사회적기업의 안정적인 시장 정착에 필요한 인내자본 공급

#### 《 '18년 유동화회사보증, 투자유선부보증 지원 현황 》

(단위 : 개, 억원)

유동화회사보증		투자유선부보증	
업체수	편입금액	업체수	보증금액
15	45	5	14

KDIT 신용보증기금

SOCIAL FINANCE  
VISION FORUM





## '18년 신용보증기금 사회적금융 추진실적 사회적경제기업 지원 확대

### ➤ 성장단계별 맞춤형 지원

#### ➤ Start-up Nest 선정 및 지원

##### Start-up Nest란?

- 새로운 비즈니스 모델을 기반으로 한 혁신 스타트업의 성장을 지원하는 금융&비금융 복합 육성 플랫폼
- 발굴 → 액셀러레이팅 → 금융지원 → 성장지원 의 4단계 지원체계로 창업기업 육성

\* '18년 소셜벤처 10개사 선정

#### ➤ 기업 신용관리컨설팅, 특화컨설팅 지원 (기업당 최대 4백만원 규모)



## '18년 신용보증기금 사회적금융 추진실적 사회적금융 지원체계 구축

### ➤ 체계적인 신용평가와 리스크 관리를 위한 평가모형 구축

#### ➤ 표준 사회적성과 평가체계 마련을 위한 연구용역 수행(8~12월)

- (용역기간) '18.8.8. ~ '18.12.14. [4개월]
- (발주처) 신용보증기금, 한국사회적기업진흥원 (공동발주)
- (수행처) (주)정책과평가 (연구진: 정제련 박사 외 7명)
- (자문단) 사회적금융기관, 중간지원조직, 당사자조직, 평가 전문가 등 총 8명



사회적 가치를 포괄하면서 사회적 가치 실현 정도와 금융지원 적합성을 모두 고려한  
평가모형 및 평가 가이드라인 제시



## '18년 신용보증기금 사회적금융 추진실적 사회적금융 지원체계 구축

### ➤ 전담조직 신설 및 심사인력 전문성 제고

#### ➤ 사회적경제기업 전담 지원조직 신설

- 전국 영업본부 내 전담팀(8개 팀, 31명)을 신설하여 평가·지원 업무 집중

#### ➤ 심사인력에 대한 전문가 초빙 연수(2월) 및 전문기관 위탁연수 과정 운영



전문가 초빙 집합연수



AMP과정 (성공회대)



협동조합 전문가과정 (서울대)

## '18년 신용보증기금 사회적금융 추진실적 지속 가능한 사회적금융 생태계 조성에 기여

### ➤ 기관 운영 전반의 사회적가치 실현 프로세스 재설계

- 신보 내 '사회적가치추진센터'를 신설하고 '사회적가치 추진위원회'를 구성하여 고유업무와 핵심역량을 활용한 사회적가치 실현방안 마련

#### 사회적가치 실현을 위한 신보 "더(More&Better)" Project



##### 더 행복하게

- 사회적경제 활성화
- 일자리 창출



##### 더 따뜻하게

- 공동체복원, 상생협력
- 약자배려, 윤리 책임



##### 더 투명하게

- 안정, 환경, 보건복지
- 인권, 노동권, 시민참여





'18년 신용보증기금 사회적금융 추진실적  
지속 가능한 사회적금융 생태계 조성에 기여

국민 체감형 홍보활동



사회적경제 보증 설명회  
전국 영업본부별 개최



사회적경제기업 BP경진대회  
개최 및 우수사례 언론홍보

'2018 사회적경제 박람회' 참가

- 사회적경제 Talk콘서트, 업무설명회, 상담 부스 운영



종합 지원을 위한 네트워크 구축

- ▶ 서울혁신센터와 협업체계 구축을 위한 업무협약을 체결('18.9월)하고 서울혁신파크 內 신보 전용 상담공간 설치하여 고객 접점 확대

KDIT 신용보증기금

SOCIAL FINANCE VISION FORUM

## II. 신용보증기금

### 사회적금융 추진실적 및 계획

II-1. 신용보증기금 사회적금융 추진실적

II-2. 신용보증기금 사회적금융 추진계획



KDIT 신용보증기금



'19년 신용보증기금 사회적금융 추진계획  
사회적경제 보증 활성화

사회적경제 생태계 조성을 통한 따뜻한 성장 실현

사회적경제의 성숙기 도약을 위한 기반 강화

사회적경제 보증 활성화	사회적금융 인프라 구축	네트워크 체계 확립	지원 전문 인력 양성
시장수요를 반영한 Scale-up 지원 확대	표준 사회적 성과평가 시스템 구축	유관기관 간 협력사업 발굴 고객 소통채널 확보	전담인력 전문성 강화 핵심리더 육성

KDIT 신용보증기금

SOCIAL FINANCE VISION FORUM

'19년 신용보증기금 사회적금융 추진계획  
사회적경제 보증 활성화

시장수요를 반영한 Scale-Up 지원 확대



▶ 임팩트 프로젝트 보증 도입

- 소셜 프랜차이즈, 도시재생 등 사회문제 예방·해결을 목적으로 하는 임팩트가 크고 지속가능한 프로젝트에 인내자금을 제공

▶ 소셜벤처 보증 도입

- 혁신적 비즈니스 모델로 사회적가치를 창출하는 소셜벤처에 대한 자금 공급
- 소셜벤처 여부를 판단하고, 혁신성과 사회성을 종합적으로 평가하여 지원
- 사업규모가 크고 성장성 및 지속가능성이 높은 소셜벤처 특성 반영하여 한도 확대

KDIT 신용보증기금

SOCIAL FINANCE VISION FORUM



## '19년 신용보증기금 사회적금융 추진계획 사회적경제 보증 활성화

### 지역 기반 연계사업 추진

- ▶ 영업본부가 유관기관 협약을 통해 지역산업 맞춤형 사업을 추진

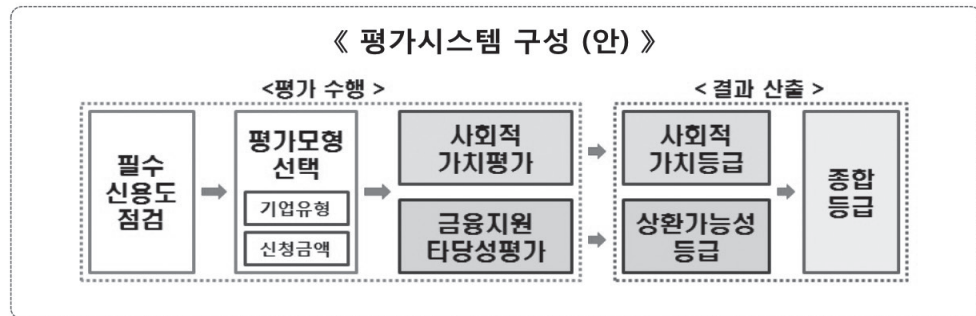


신보 지역 영업본부 + 지자체, 은행, 협회 등 = 지역특화 지원협약

단순 MOU가 아닌 이차보전, 특정용도 자금 지원 등  
실질적 사회적경제 생태계 조성을 위한 협약 추진

## '19년 신용보증기금 사회적금융 추진계획 사회적금융 인프라 구축

### 사회적경제기업 평가시스템 구축



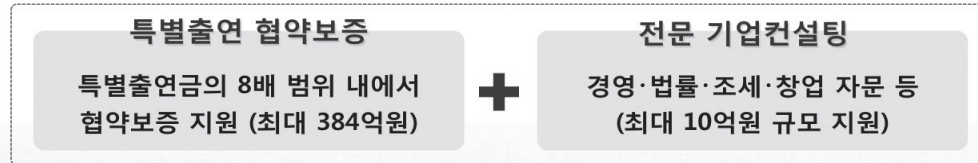
- ▶ 업력, 금액 등 유형별로 세분화된 평가시스템 마련
- ▶ 평가시스템 중심의 플랫폼을 운영하여 사회적금융 활성화 및 고도화 도모



## '19년 신용보증기금 사회적금융 추진계획 통합 지원체계 확립을 위한 네트워크 구축

### 유관기관 간 공동 협력사업 발굴

- ▶ 중앙자활센터와 협약을 맺고 특별출연 상품 운용
  - 자활기업에 대해 특별출연 협약보증과 기업컨설팅의 Two-track 지원
  - \* 출연금 50억원 중 48억원은 협약보증으로, 2억원은 자활기업 컨설팅 분담금으로 사용



특별출연 협약보증  
특별출연금의 8배 범위 내에서  
협약보증 지원 (최대 384억원)

전문 기업컨설팅  
경영·법률·조세·창업 자문 등  
(최대 10억원 규모 지원)

- ▶ 사회적경제 유관기관 및 지자체 등과 지속적 협업 예정

## '19년 신용보증기금 사회적금융 추진계획 통합 지원체계 확립을 위한 네트워크 구축

### 사회적경제 현장과의 소통 활성화

- ▶ 사회적경제기업 현장상담회 개최 및 우수사례 홍보
  - 사회적금융 접근성 제고 및 고객 의견 수렴
  - 사회적경제기업 BP(Best Practice)대회 개최하고 우수사례 언론 홍보

### '사회적경제 자문위원회' 구성

- 신보-사회적경제 전문가-고객대표로 구성
- 건의사항을 수렴하고 사회적경제 지원제도 개선에 활용







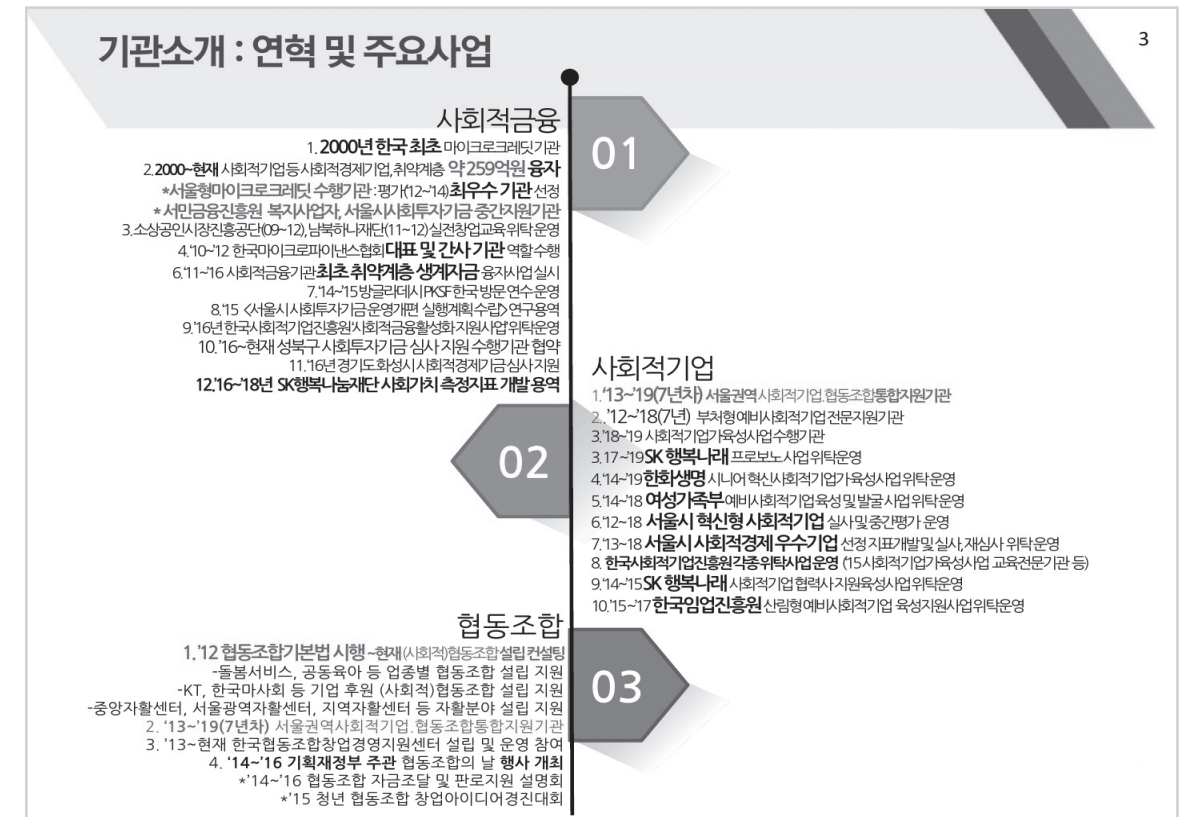
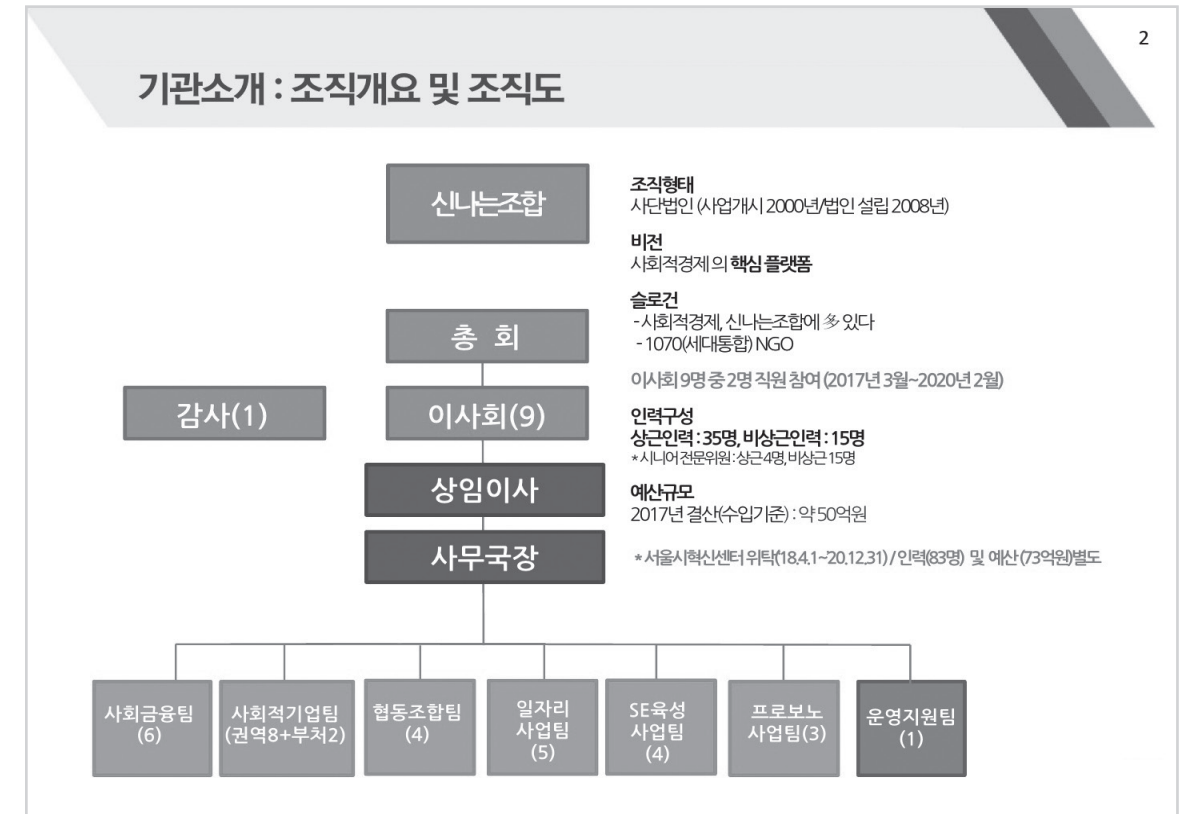


사회적경제: 사람-기업-자원을 잇는  
따뜻한 사회적금융

발표 5

박향희

(사)한국마이크로크레딧 신나는조합  
상임이사





신나는조합, 사회적금융→사회적경제 확장

- 정관 제1조 (목적) 본 법인은 빈곤층 및 사회취약계층이 자립, 자활할 수 있도록 지원하여 사회발전에 기여하는 것을 목적으로 한다.
- 사단법인인가: 보건복지부 자립지원과

2000 사회적금융 : 마이크로크레딧  
 2010 -사회적기업 -협동조합  
 2013 사회적금융 : 마이크로크레딧+사회적경제기업

사회적경제 영역 확장 → 변화

- ✓ 마이크로크레딧 비금융서비스사업
  - 취약계층 창업 교육 및 컨설팅 (저소득층, 북한이탈주민 등)
  - 한국마이크로파이낸스협의회 참여 및 대표기관 활동
  - 소셜프랜차이즈 : 두레마을 서울지부 참여, 화평동 왕만두(해피브릿지협약), 마츠에우동 등
  - 희망키움뱅크 사업 매뉴얼 개발
  - 마이크로크레딧 창업업체 컨설팅 및 운영개선자금 지원 등

4

우리나라 사회적금융에서의 신나는조합



- 2016 : 성북구 및 화성시 사회적금융 융자사업 시작 : 기초지자체 사회적금융사업 지침 개발 지원
- 2013 서울시 사회투자자금 사업 시작 (사회적경제기업 융자사업) : 중간지원기관 지정
- 2012 서울형 마이크로크레딧사업 시작 : 서울시장 선거공약으로 제안하여 서울시 사업 재개됨
- 2009~2011 서울시 희망드림뱅크(마이크로크레딧) 운영 / 2011년 폐지
- 2010 미소금융중앙재단 설립(현. 서민금융진흥원) / 복지사업자 지정
- 2009 보건복지부 희망키움뱅크 (저소득층 창업자금 융자사업/약 300억원 집행) \* 전국 22개 수행기관 선정(신나는조합, 지역자활센터협회, 광역자활센터 등 다수 참여)
- 2005~2008 보건복지부 자활공동체 창업자금 융자사업
- 2000. 국민기초생활보장법 내 자활기금 설치 및 운용 포함 신나는조합, 한국 최초 마이크로크레딧 사업 시작 (저소득층 공동체 창업자금 융자)

5



다양한 금융소외문제 해결을 위한 노력

- ✓ 누적 총대출금 : 약259억원
- ✓ 누적 총대출자 : 1,253개 업체
- 취약계층 창업자금 및 운영자금 융자사업 (191억 원/940개업체)
- 금융소외계층 긴급생계자금 융자사업 (2.2억원/47명)
- 사회적경제기업 융자사업 (약60억원/95개 기업)
- 취약계층 국민연금 연금보험료융자사업 (약4.5억원/171명)
- 영세소상공인 경영개선자금 및 의료비 지원사업 (2019년 시작)

6

사회적경제 발전, 사회적금융 토대있어야 가능

- ✓ 몬드라곤협동조합(스페인)
  - 협동과 연대, 결사체+사업체
  - 라보랄 쿠차(노동인민공고), 오이나리(협동조합 보증기관)
  - 현재 별도 금융 지원 재단(Gaztempresa Foundation) 설립
- ✓ 퀘벡 사회적경제(캐나다)
  - 지역사회와의 파트너십, 민관 거버넌스 구축
  - RISQ, 피두시 등
- ✓ FRANCE ACTIVE(프랑스)
  - 성격 : 마이크로크레딧 보증단체+투자자단체/NGO
  - 재원 : 주정부 18%, 지방정부 29%, 펀드예금 19%, 유럽연합 15%, 개인조합원 등 19%
  - 보증율 : 대출액의 70%(최대한도)
  - 대상 : 근로빈곤층, 이민자, 은행구좌없는 젊은층, 사회·가족적 문제 소지자
  - \* 프랑스 France Active 외 Adie, France initiative, 영국 Fair Finance, GLE, YBI 등 사회적금융기관 활동
- ✓ 그라민뱅크(방글라데시)
  - 빈곤문제 해결
  - 마이크로크레딧(무보증 무담보 소액대출)→사회적기업 확장

☞ 발표자가 직접 연수한 기관 중심으로 소개함

7

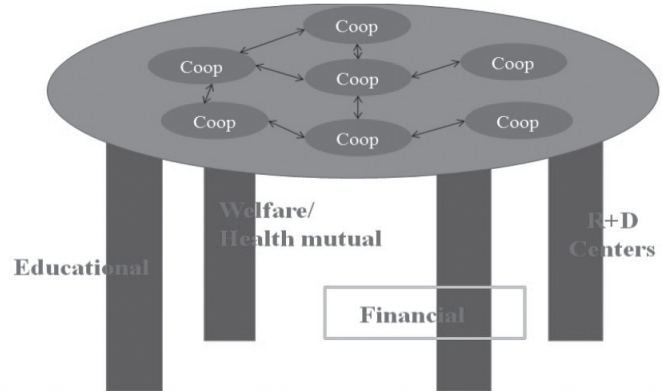




사회적경제 발전, 사회적금융 토대있어야 가능

8

✓ 몬드라곤협동조합의 4개의 다리



✓ 퀘벡 사회적경제 지원체계는 4개 영역, 즉 연구기관, 사업서비스, 교육과 훈련, 기금으로 구분됨



사회적금융 관련 전문성 축적

10

**1** 한국 최초 사회적금융기관으로서 전문성 및 위상 구축

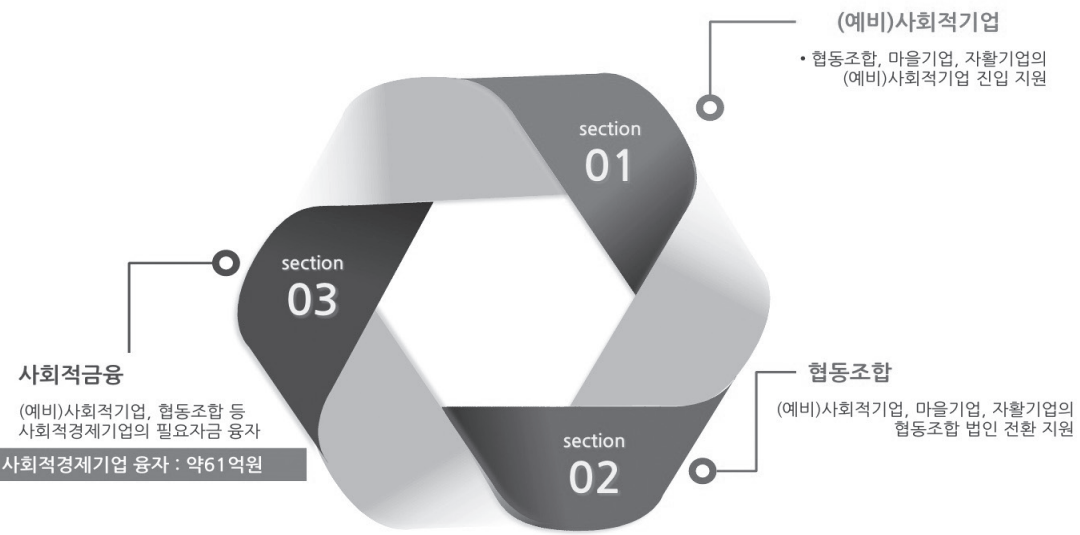
- 2000년 한국 최초 마이크로크레딧 사업 시작
- 영세자영업자 및 사회적경제기업 대출지원 전문기관
- 한국형 마이크로크레딧 모형 개발(2007년 ~ 2009년)
- 한국 마이크로파이낸스협의회 운영(전국 22개 민간 마이크로크레딧기관 참여)
- 보건복지부, 서울시, 서민금융진흥원 등 정부 및 지자체에 관련 사업 정책 제안
- 서울시 사회투자기금 운영개편 실행계획 용역 수행

**2** 금융서비스 외 비금융서비스 중요 : 창업 교육 및 컨설팅, 한국모델 해외 전파 등

- 마이크로크레딧 전문가 양성과정 운영(2008년~2009년)
- 소상공인시장진흥공단 성공창업패키지 교육 및 컨설팅 운영(2009년~2012년)
- 남북하나재단 창업교육 및 경영컨설팅 사업 운영(2011년~2013년)
- 방글라데시 농협(PK나) 한국 사회적금융 교육 연수 운영(2015년~2016년)
- 한국사회적기업진흥원 사회적금융활성화지원사업 운영(2016년)
- KOICA 15개 개도국 사회적금융 종사자 한국 사회적금융 교육 연수 운영(2016년)
- 영세소상공인 경영개선자금 지원(2018년~)
- 사회적경제기업 재무컨설팅 운영 (2016년~)

신나는조합, 사회적금융 토대로 사회적경제 통합지원

9



사회적금융 인재 양성 노력

11

✓ 신나는조합 사회적금융팀

- 사회적금융 전담인력 : 영국 및 프랑스 사회적금융기관, 방글라데시 그라민뱅크 등 전원 연수
- 평균근속기간 8.6년

✓ 서울 집중 한계 극복→전국 인프라 확대

- 서울에 집중되어 있는 자원을 지역으로 분산하기 위해 '17년부터 지역 사회적경제지원기관과 MOU체결
- 지역(경기, 경북, 광주, 대구, 대전, 세종, 울산, 전남, 제주, 충남, 충북) 사회적경제 지원기관 협력시스템 구축
  - \* 인큐베이팅 및 기금(9억 8천만원) 지원(17~18), 총 21개 기업
- 지역현장실사 및 사후관리 역할 진행 중
- \* 2009년 보건복지부 희망금융뱅크사업 : 22개 전국수행기관 지정, 별도 인력양성프로그램 개발 및 운영







사회적기업 공제기금

발표 6

김선영

(사)한국사회적기업중앙협의회 공제사업단  
기획총괄팀장

사회적기업 공제기금

(2019. 01)



1. 공제기금 주요 활동

2014

- 공제 규정 마련
- 부금납입 개시
- 수출입은행 후원 개시
- 기금 운영 사무 위탁

2016

- 장기대출상품 개시
- '사회적기업가 육성사업' 개시
- 사회적기업 성장지원 희망씨앗, 희망일터 사업 개시
- 사회적경제중소자 소액대출 개시

2018

- 사회가치연대기금 추진단 참여
- 대구사회적경제혁신기금 위탁운영
- 보험상품 런칭 예정
- 공제재단설립 준비

2015

- 공제회원 100개 가입
- 기금 사무위탁종료, 직영 개시 (사업단 발족)
- 수출입은행 3년 후원 협약

2017

- 미혼모 소액대출 개시
- 사람마중(사회적기업) 복지기금 위탁 운영
- 은평구 사회적경제 활성화기금 심사운영기관

1

2. 공제기금 기능과 목적

공제기금의 기능

사회적경제 손실방지 기능	사회적기업의 부도 방지 및 국가 경제적 손실 예방
사회보장적 기능	다수의 취약계층 중사자의 일터인 사회적기업의 안정적 운영을 통한 고용 안정화 및 긴급 생계 안정 등 사회보장 기능수행
사회적기업 자조 실현	공제부금 납부라는 자조적 노력으로 재원을 조성함으로써 외부 지원에 의존하는 도덕적 해이 방지
영세 사회적기업 자금지원	신용력 및 담보취약으로 기존 제도금융권에서 소외된 영세 사회적기업을 지원하여 국가경제 하부기능 수행

공제기금의 목적

상호부조정신 고양	경영안정 도모	정책기반 마련
• 사회적기업 및 중사자 스스로 납부한 부금을 재원으로 조성해 사용함으로써 상호부조의 정신을 이어나감	• 긴급 경영 자금 및 상해 보상 자금 등의 필요 시 적립된 재원을 지원함으로써 사회적기업의 안정적인 경영활동을 도움	• 사회적기업 공제기금의 성과를 바탕으로 사회적기업육성법 개정을 이끌어냄으로써 지원 정책의 실효성 강화

2

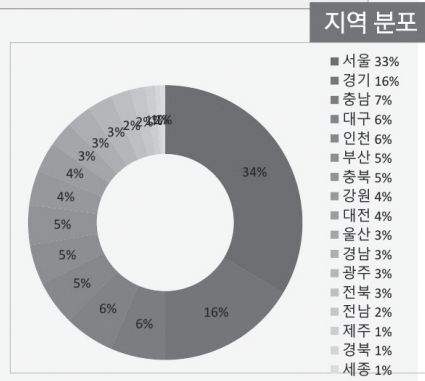


### 3. 공제기금 현황

#### 공제 가입 및 부금 현황 (2018.12)

- 가입대상: 예비/인증 사회적기업, 기타 사회적경제조직, 소셜벤처 등 사회적경제 조직
- 부금납입: 월 10만원 ~ 100만원 (10만원 단위), 3년/4년/5년
- 가입기업: 183건 (누적 221건, 해지 38건)
- 기업당 평균 가입금액: 약 63만원 (183건의 월 납입부금 총액 약 1억)
- 기업당 평균 가입기간: 약 43개월

월부금액 및 약정기간	36개월	48개월	60개월	합계
100 만원	64	12	34	110 (49.7%)
60~90 만원	2	1	0	3 (1.4%)
50 만원	18	6	5	29 (13.1%)
10~40 만원	57	11	11	79 (35.8%)
합계 (비율)	141 (63.9%)	30 (13.5%)	50 (22.6%)	221 (100%)



3

### 3. 공제기금 현황

#### 기업 대출 (2018.12, 천원)

- 대출자격: 공제부금 4회 차 납부 후 (상시접수)
- 대출기간: 최대 6년 이내
- 대출한도: 부금 3배 이내 신용 부금의 5배 이내 담보 대출
- 이자율: 최고 3.75% (부금내 2%)
- 상환방법: 만기일시상환, 원금균등분할상환

(단위:천원)

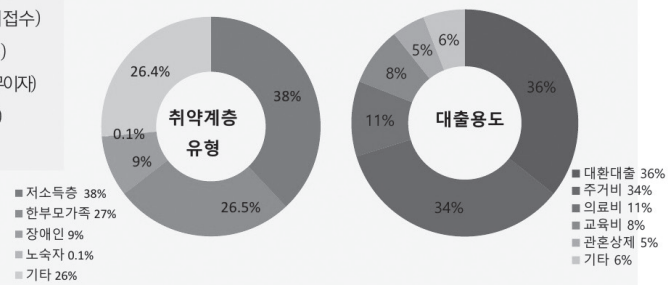
	대출 총액 (290건)	상환 총액	대출 잔액	연체금액
	6,480,969	3,184,554	3,296,414	43,336(1%)

구분	기업대출 (194건)		개인대출 (96건)	합계
	단기	장기		
건수	96건	98건	96건	290건
총액	1,951,400	3,931,699	597,870	6,480,969
	5,883,099		597,870	6,480,969

#### 개인 대출 (2018.12, 천원)

- 대출자격: '서울소재' 사회적경제 종사자 (상시접수) '서울소재' 미혼모/한부모 (상시접수)
- 용도/한도: 긴급생활자금 500만원 (2.5%, 저소득층 무이자) 대출대출 1,000만원 (이자율 3.5%)
- 상환방법: 원금균등분할상환, 만기일시상환

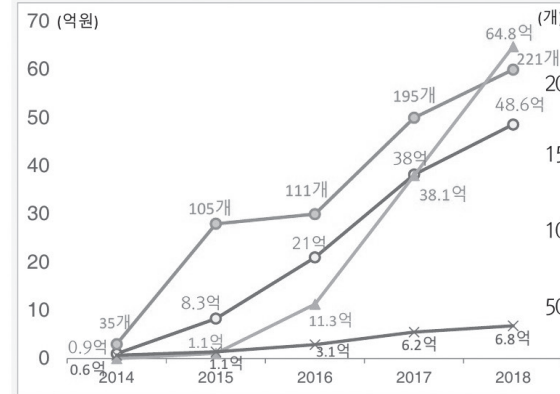


4



### 3. 공제기금 현황

#### 기금규모 (2018.12)



- 조성규모**  
2014년 1.5억  
2015년 8.3억  
2016년 21.3억  
2017년 38.2억  
2018년 48.6억
- 가입기업수(누적)**  
2014년 35개  
2015년 105개  
2016년 111개  
2017년 195개  
2018년 221개
- 대출규모(누적)**  
2014년 0원  
2015년 1.1억  
2016년 9.6억  
2017년 36.3억  
2018년 64.8억
- 결손보전금(누적)**  
2014년 0.6원  
2015년 1.1원  
2016년 3.1원  
2017년 6.2원  
2018년 6.8원

#### 공제기금 조성 현황 (2018.12 단위:천원)

합계	회원 부금	기부금	정책자금
4,865,089	2,903,400	686,189	1,275,500

5

### 4. 공제기금 관리

#### (1) 신용 리스크 관리

##### 가. 한도관리

- 납부한 부금의 최대 5배까지 (신용 3배, 2천만 원 이내 10배)

##### 나. 신용/담보 가치평가

- 신용
  - 부금납입기간, 연체, 납입금액
  - 추천서
  - 개인대출 신용등급(KCB) 참고
- 담보(기업대출만 해당)
  - 부동산, 차량, 저당 설정
  - 보증금, 매출채권 등 채권양도계약
  - 인적 담보
- 경영지원 등 사후관리
  - 대출기업 재무제표 매년 수집, 추적관리
  - 추가지원/판로 연계, 세무/회계/법률 경영지원
  - 개인대출자 적정소비노트 배포
  - 무료재무코칭(3년간 13명), 직원전체 재무교육
- 대손충당금 설정
  - 추정, 요주의, 고정, 회수의문, 추정손실(3~100%)

##### 다. 심사(사전적 리뷰)

- 위원구성: 관련 전문가 등 7인 이내
- 역할: 대출여부, 대출규모, 대출절차, 조건부 대출 등을 심사하여 결정함
- \* 대출수요에 따른 대응을 가장 중요하게 고려 (15일 이내) 매 케이스 추적하여 효과적이고 효율적인 심사운영 방안을 지속 개선

내용	비고	기간
대출신청 접수	신청서, 첨부자료 보완 등	3일
적격여부 판단	대출자격 여부 확인, 심사위원회 소집	5일 이내
(현장실사)	(필요에 따라)사실관계 확인, 타당성 조사	9일 이내
심사	심사관리위원회 회의	13일 이내
승인, 입금	약정서 체결	15일 이내

6



4. 공제기금 관리

(2) 자본관리 및 자산 리스크 관리

가. 자금조달-회수 불일치 조정

- 부금납입기간 60개월 연장
- 부금유지(예금전환)

나. 결손보전기금 9% 관리

연도	자산	결손보전기금	비율
2014	0.9	0.6	33.3%
2015	8.3	1.1	13.2%
2016	21	3.2	15.2%
2017	41	6.3	15.3%
2018	48.6	6.8	13.9%

다. 지속가능한 수익률 유지

- 2% 초반대 자산운용 수익률 유지
- 조달부채 대비 약 110% 수준에서 자산 포트폴리오 구성
  - 평균 1% 운용: 40% (유동성 포함)
  - 평균 2% 운용: 30%
  - 평균 3% 운용: 40%

라. 대여금 및 부담금리 운영방안

- 3%이상 운용한도 16억, 대출건당 1.5억 이하 한도
- 지급이자 수준 높을 경우, 만기 장려금 수준 조정 (\*부금 이자 기부 약정 체결 등)

(3) 유동성 리스크 관리

- 유동성 비율 15% 관리

(4) 운영 리스크 관리

- 신용보증보험 의무 가입
- 공제기금 운용요강 지속 개선, 준수
- 운영위원회, 재무위원회, 심사위원회(수시) 정기적 운영, 사업검토
- 전문 대부시스템 개발 업체에 용역 진행 중

7

5. 2019년 주요 사업방향



재단법인으로 독립

'기금(2014년) ⇒ 사업단(2015년) ⇒ 재단(2019년)'으로 기금 규모의 확대에 따라 적합한 조직형태로의 발전



자조기금의 확산 (지역/계층/업종/개인 등)

기존의 경험과 노하우, 시스템 등을 활용하여 현장의 필요에 따라 다양한 형태와 성격을 지닌 자조기금 조성 및 운영



사회적 협업(공동) 프로젝트

사회적 필요를 해결하기 위한 여러 주체들의 협업 프로젝트의 기획 및 운영에 참여, 특히 프로젝트 파이낸싱 부분에서 역할



신규 상품 개발

기존의 대출상품 외에, 지분투자, 보험공제, 사회성과연계채권 등 현장에 필요한 다양한 상품 론칭

6



감사합니다.

한국사회적기업중앙협의회 공제사업단  
[www.sefund.or.kr](http://www.sefund.or.kr)  
[sefund@sefund.or.kr](mailto:sefund@sefund.or.kr)  
 070-5099-1672





사회적금융의 자기혁신

발표 7

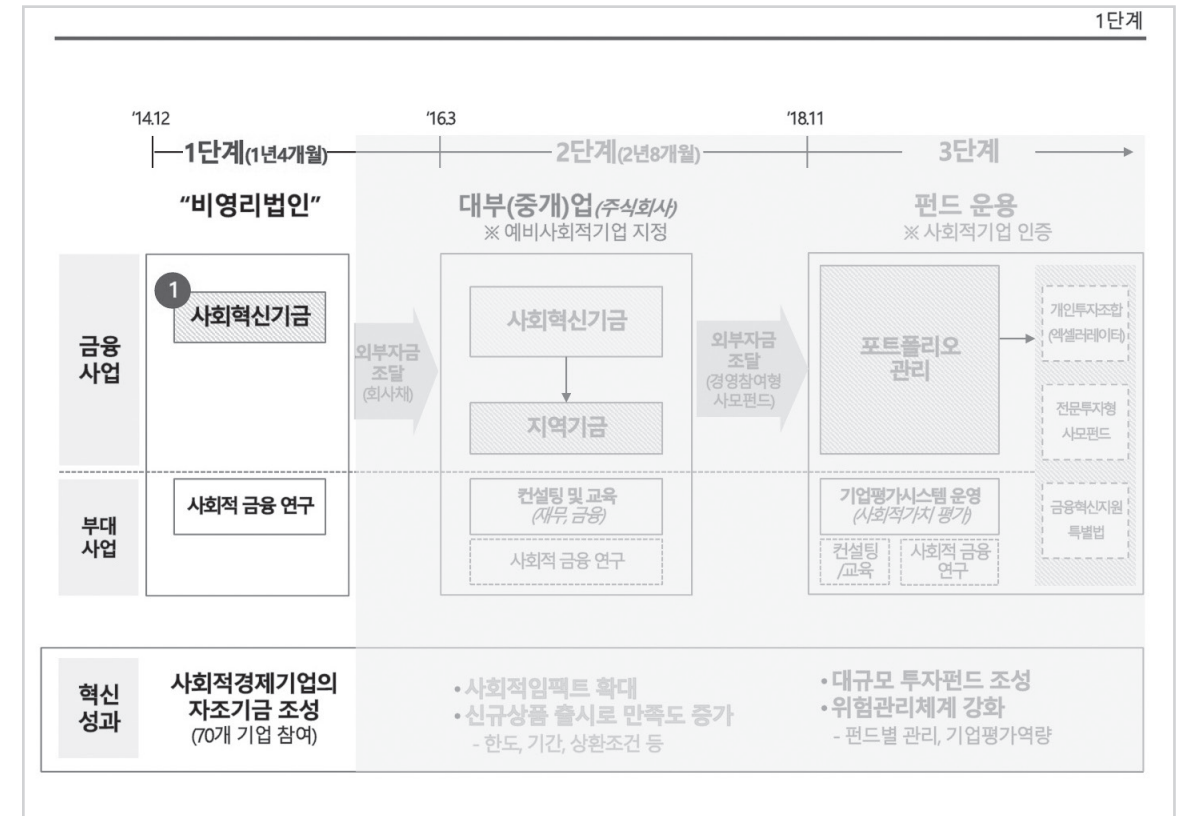
이상진

한국사회혁신금융(주)  
대표이사



# 사회적금융의 자기혁신

2019.1.23.



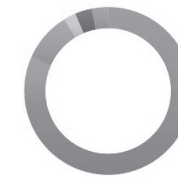
1단계 - 1) 사회혁신기금

사회적경제기업들이 연대를 통해 스스로에게 알맞은 금융시스템을 구축하고자 시작되었으며, 현재 126개 기업이 참여하고 있습니다.

2019-1-기준

지역별 분포

서울	90
경기	13
광주·전남·전북	12
부산·울산·경남	3
대구	4
대전·충남	4



섹터별 분포

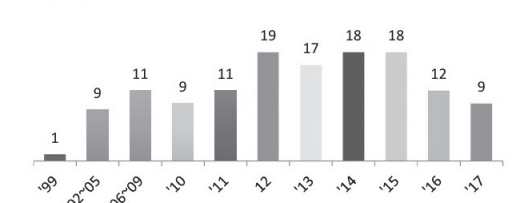
고용	26	주거 및 기반시설	6
환경	19	의료/보건	5
문화/예술	16	금융서비스	4
전문서비스	17	여가/관광	5
식품	6	공정무역	4
교육	11	기타	7

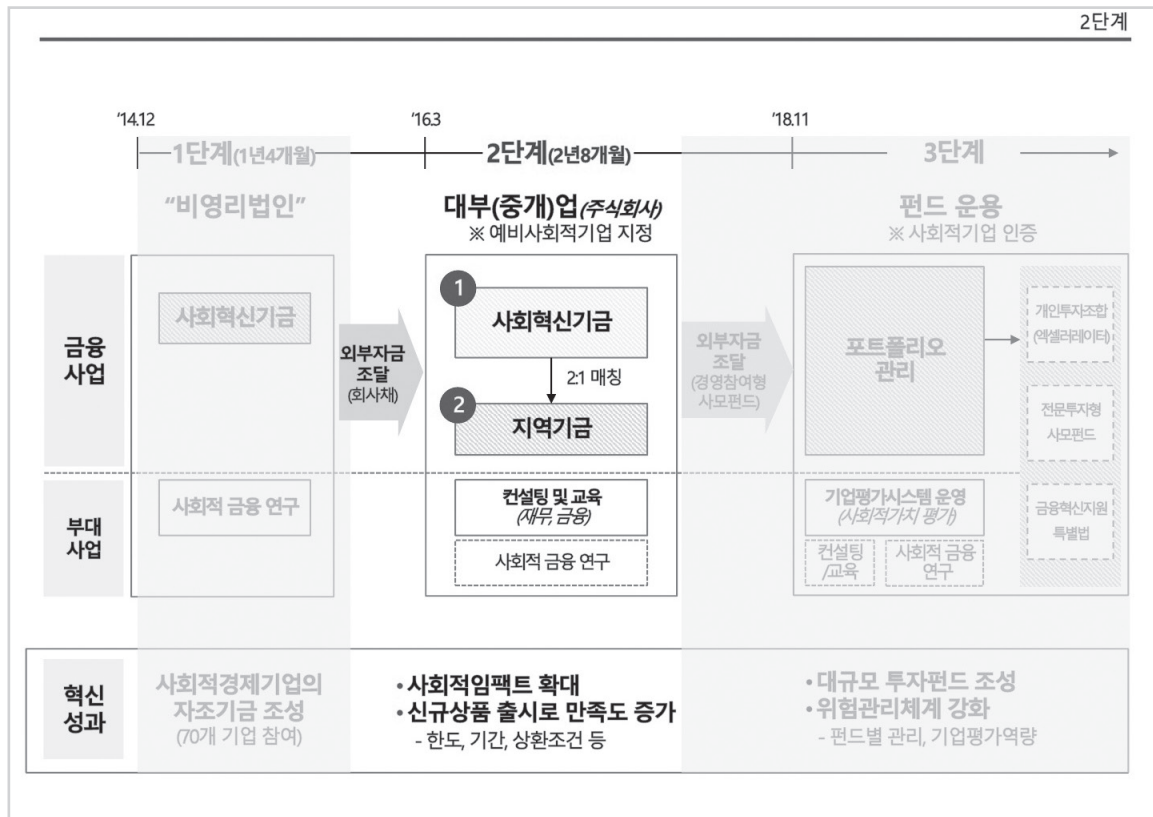
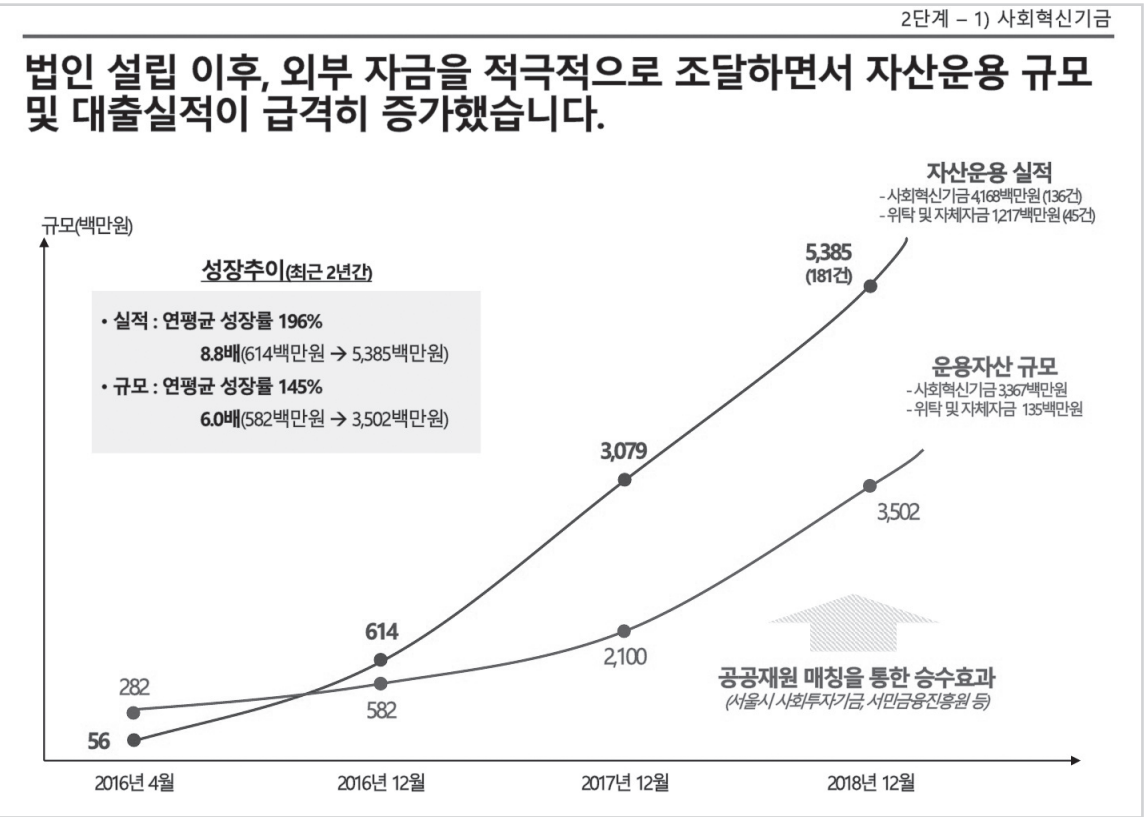
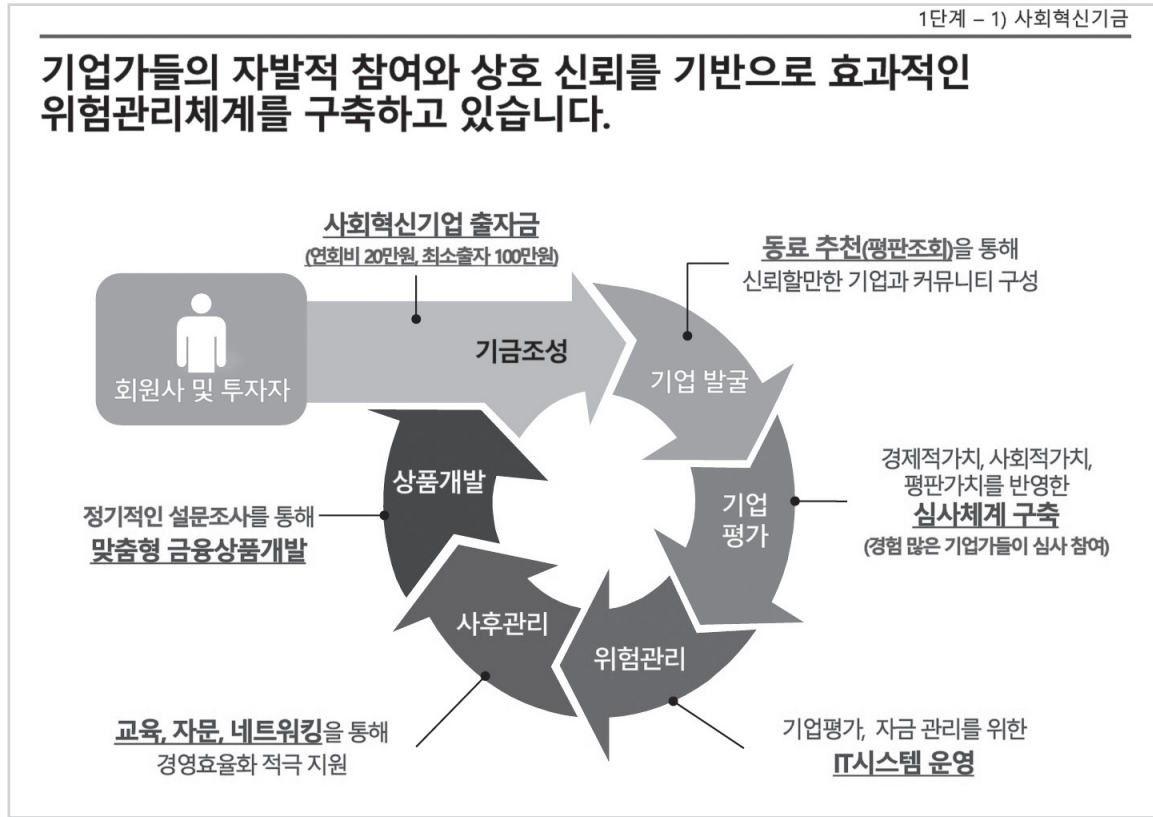
조직유형별 분포

사회적기업	55
예비사회적기업	18
소셜벤처	35
협동조합	6
사회적협동조합	4
중간지원기관	4
비영리단체	4



설립연도별 분포





2단계 - 1) 사회혁신기금

자산이 증가하면서 기업에 필요한 다양한 금융상품을 개발할 수 있었습니다.

1단계

- 500만원 한도
- 대출기간 3개월
- 연이율 4%
- 만기일시상환
- 대면 심사

2단계

상품구분	새 싹		열매	
	단기	장기	단기	장기
대출한도*	5,000만원	3,000만원	5,000만원	1억원
대출기간	6개월	24개월	12개월	24개월
이율	연 3~6%		연 3%	
상환방식	만기일시		원리금분할, 원금분할(6개월 거치)	
심사방법	서면		대면	
대출자격	가입기간 6개월 대출이용실적 보유 자연/연체이력없음 대출채권증빙 제출		-	기여도** 3점 이상 매출*** 7억 이상 업력 3년 이상 가입기간 3개월 기여도 4점 이상

\* 한도: 출자금의 10배수  
\*\* 기여도: 출자 및 기금 대출내역 반영한 지수  
\*\*\* 매출: 직전 회계년도 매출액 기준





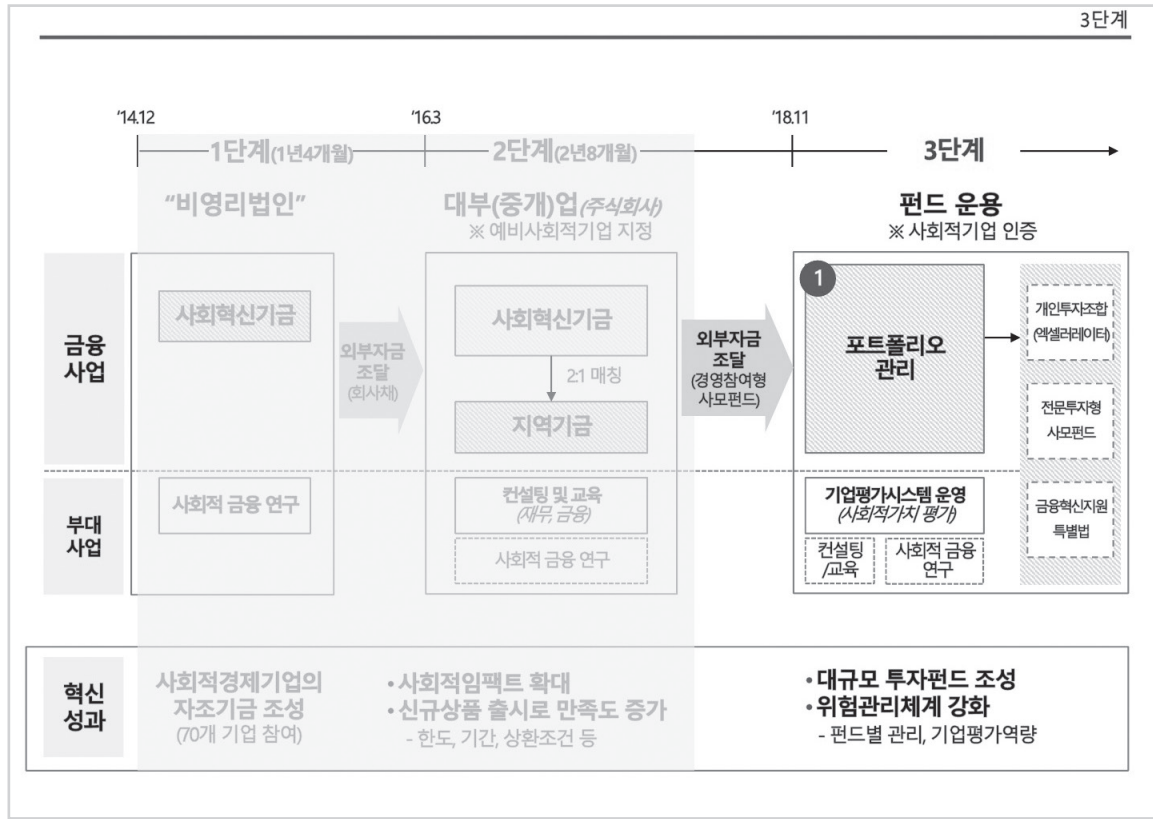
### 지역의 사회적경제조직과 협업하여 지역기금을 활성화하는데 기여하고 있습니다.

2단계-2) 지역기금

예시적

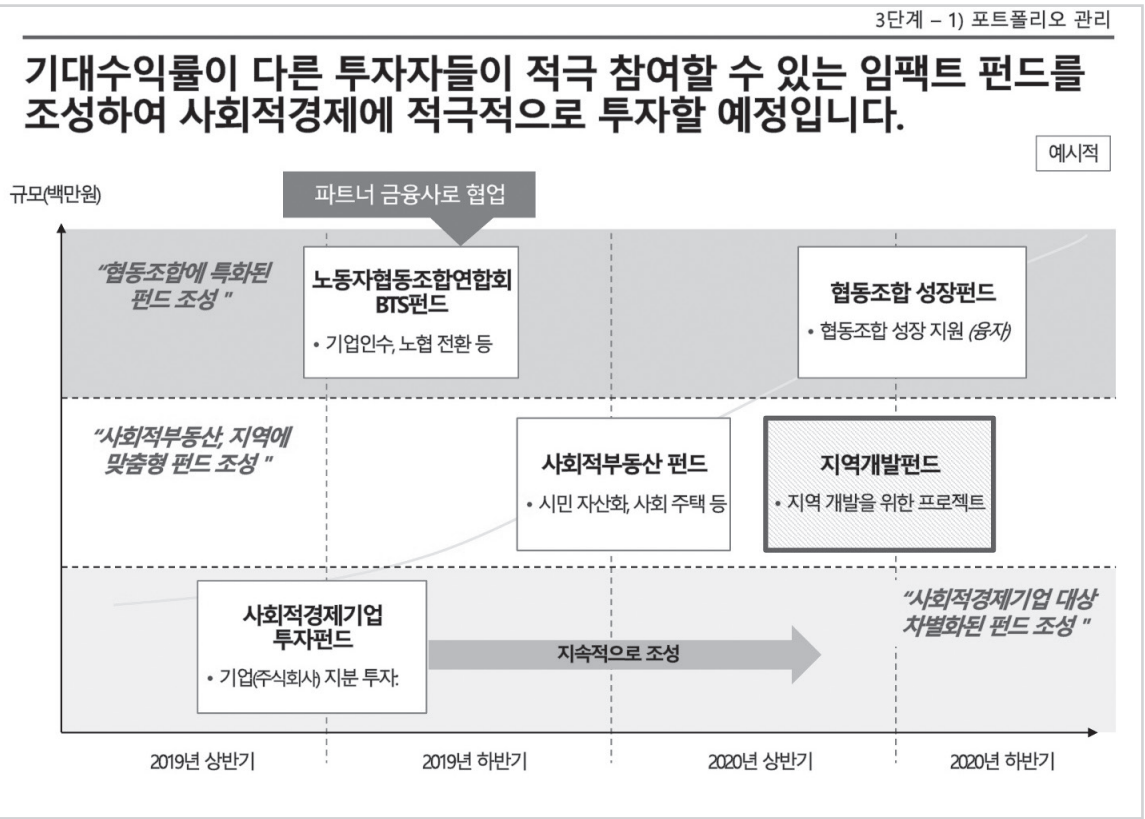
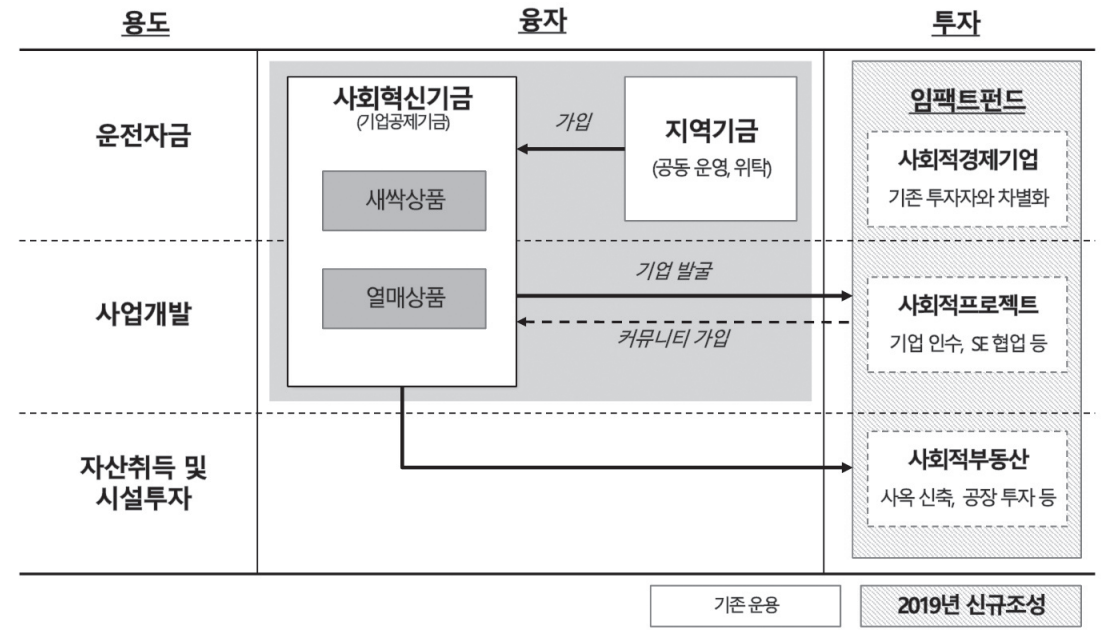
- 광진협동기금**
  - ① 광진구 내 사회적 경제조직 성장을 지원하고 사회적자본 조성을 위해 당사와 광진협동사회경제 네트워크가 공동 운영
    - 기금 조성, 운영위원회 구성, 심사 및 사후관리 협업
    - 회원사 교육, 경영자문 등 협업
  - ② 회수가 가능한 사업(기업, 프로젝트)에 지원하는 것을 원칙으로 하되 무담보, 무보증 용자방식으로 운영
    - 회원사에 대한 투·융자
    - 지역마을공동체 육성 지원, 복지사각지대 해소
    - 운영위원회에서 협의한 광사제 전략과제 (예: 소셜 프랜차이즈)
  - ③ 운영 현황
    - 105백만원을 조성하여 지역 내 기업에 융자 수행 중 (1810월말 기준)
- 광진협동사회경제네트워크(협력기관)**
  - 광진구의 협동조합, 사회적기업, 시민사회단체 등이 모인 네트워크로 2014년 7월 사회적협동조합 창립, 47여개 회원사 참여(1810월말 기준)
  - 조직간 협동과 연대를 통해 광진구 협동사회경제 생태계 조성 및 마을공동체를 활성화 하고, 내부거래 및 협업을 촉진하여, 지속가능한 지역사회를 추구하고자 함

민간 지역기금 지원방안	
<b>경영자문 제공</b>	<ul style="list-style-type: none"> <li>• 거버넌스, 운영위원회 구성</li> <li>• 심사규정 및 지침, 필요서류 등 제정</li> <li>• 위탁재산의 투자목적에 부합되는 대상선정</li> <li>• 이율, 기간, 담보여부 등 대출조건 결정</li> <li>• 거치기간, 상환방식 등에 대한 상환조건 결정</li> <li>• 대손상각 등에 대한 채권관리방안 결정</li> <li>• 재무진단 및 분석서비스 제공</li> </ul>
<b>자금 매칭</b>	<ul style="list-style-type: none"> <li>• 필요시 당사 자금을 매칭하여 사회적 자원을 조성할 수 있도록 지원</li> </ul>
<b>자금관리 시스템 제공</b>	<ul style="list-style-type: none"> <li>• 대출내역: 대출금, 상환방식, 상환일정, 만기일</li> <li>• 운용현황: 기금별/기업별 입출금 내역, 잔액</li> <li>• 상환관리: 일자별 상환 원금/이자, 이메일 통보</li> <li>• 위험관리: 기간별 부실률, 대손충당금</li> </ul>



### 사회적경제기업의 다양한 자금 수요에 발맞추어 투·융자 상품을 다각화하고자 합니다.

3단계 - 1) 포트폴리오 관리

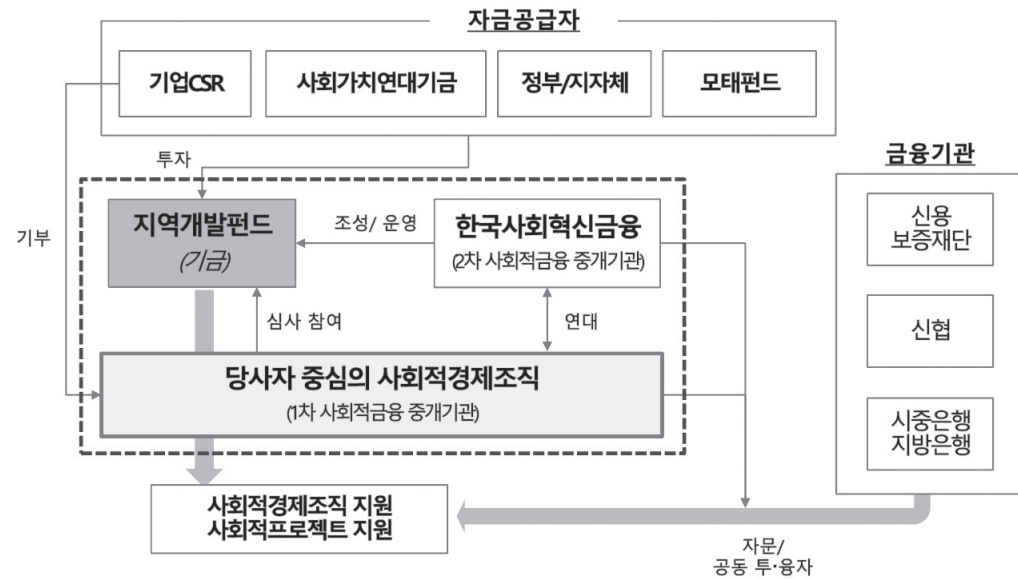






3단계 - 1) 포트폴리오 관리

특히, 지역의 사회적경제조직과 연대하여 지역을 개발하기 위한 펀드를 조성 및 운영하는데 앞장서고자 합니다.



감사합니다.

(04793) 서울 성동구 성수일로12길 20, 606호, 607호(성수동2가, 성동안심상가)

E-mail [info@ksifinance.com](mailto:info@ksifinance.com)  
 Website <http://www.ksifinance.com>  
 Facebook <http://www.facebook.com/ksifinance16>

Copyright © 2019 by 한국사회혁신금융회  
 본 리포트는 한국사회혁신금융회로부터 사전에 서면 동의를 받지 않고 회람, 인용, 배포를 위한 수정을 할 수 없습니다.



Blank lined area for taking notes.



사회적경제 지역 금융의 필요성

발표 8

강현구

대구광역시  
사회적기업협의회장

사회적경제 지역 금융의 필요성

사회적협동조합동행 이사장 강현구



1. 어떠한기업(조직)들이 사회적경제기업에 접근하고 있는가?

접근에따른구분	특징	초기 자본 형성
취약계층 일자리 · 복지 측면에서 지역 전통적 사회복지법인 사업단 혹은 시민 사회단체에서 진행한 사회적경제기업	·돌봄, 먹거리, 재활용, 청소 등의 사업영역 ·보다 독립적이고 자립적인 형태로 전환	·사업에 필요한 장소와 설비, 비즈니스 모델에 대해 안정적으로 진입 및 활용
일반 비즈니스영역에서 사회적가치를 추가하여 진행한 사회적경제기업	·취약계층의 일자리 제공형 중심	·사업에 필요한 대부분의 조건(경영자금, 공간, 설비 등)들을 초기 사업 과정에서 확보
각 지역의 풀뿌리네트워크의 이해와 필요에 의한 사회적경제기업	·사회적 · 지역적 가치 실현을 강조	·조직 구성원들이 심시일반으로 시작하나 결국은 대표자(집단)의 개인 담보로 사업에 필요한 최소한의 조건에서 시작
생활, 문화, 경제, 지역사회의 혁신 과제를 사회적경제 영역에서 실현하고자 하는 사회적경제기업	·주로 1-2명의 창의성에 의한 창업, 일자리 지원을 받지 않은 경우가 많음.	·사업에 꼭 필요한 최소한 조건만 구비, 향후 전문·규모화에 대한 욕구와 필요를 갖고 있음.

2. 어떠한 측면에서 사회적금융을 필요로 하는가?

- 1) 개별 사회적기업의 입장에서 보면 굳이 '사회적금융'을 필요로 하는 것은 아니다.
  - 기본적으로 공간 및 시설 · 장비 등 사업개시를 위한 최소한의 사업 조건은 스스로가 준비해야함
  - 사업에 필요한 적정 자금은 개별 기업가의 신용 및 해당 기업의 매출 규모에 근거하여 일반 금융(신용보증기금)대출이 필요.
  - 한국사회적기업중앙협의회 공제사업, 신용보증기금 사회적경제기업 보증, 지역 신용보증재단 특례보증, 중소기업진흥공단 특별보증이 대표적인 대출관련 지원 제도 사례임.
- 2) 여전히 사회적기업들에게 금융의 높은 문턱, 경영자금의 경색으로 인해 제한적인 경영이 이루어지고 있다.
  - 대구지역 사회적기업 분류에서 지역시민사회에서 기반 된 풀뿌리 네트워크, 사회혁신형 분류로 구분되는 사회적기업들의 경우 지향의 긍정성에도 불구하고, 대부분 성장(가치 · 매출)이나 확장 측면에서는 많은 한계에 노출되고 있음.
  - 매출규모 상위 10% 이내 사회적기업들이 가지는 금융의 접근성에 비해 상대적으로 금융에 대한 접근이 어려움.
- 3) '연대와협력'이 평가의 기준, 투자의 기준이 될 수 있는가?
  - 결국 현재의 사회적경제 생태계 전반에서 '특별한 금융'을 필요로 하는 사회적기업군은 이미 경험적으로 제시되어 있음.
  - 그러나 이러한 사회적기업군의 재무구조가 그렇게 매력적이지 않다는 것이 문제.
  - 늘랄게도 대부분 어렵지만 수년 동안, 지원이 종료되어도 잘 버티고 있음은 지역사회와 공동체의 새로운 변화와 혁신에 대한 지향이 분명함(창업기업3년 생존율 38.3% 통계청)







세대와 마을을 돌보는  
의료복지커뮤니티 타운 조성사업

발표 9

경창수

안산의료복지사회적협동조합  
이사장

## 세대와 마을을 돌보는 의료복지커뮤니티 타운 조성사업

2019년 1월 23일

경창수

(안산의료복지사회적협동조합 이사장)



## 목차

- |             |                 |
|-------------|-----------------|
| 1. 개요       | 6. 소요 예산 및 지출계획 |
| 2. 사업 목적    | 7. 타운형성 및 사용계획  |
| 3. 사업 목표    | 8. 협력모델         |
| 4. 사업 대상    | 9. 기대효과         |
| 5. 사업 참여 기관 |                 |



## 1. 개요

- 지역사회 통합 돌봄 마련을 위한 시작이자 중심거점
- 보건복지시스템을 시범 운영하고 제도화
- 일자리 사업과 연계 육성
- 지자체 자원과 민간자원 연계







## 2. 사업 목적

- 1) 마을 안 건축물 활용을 통해 마을 환경을 재생하여 매력적인 마을공간 창출
- 2) 마을 안 세대별 다차원적 돌봄 사업에 주민참여로 마을의 사회적 경제적 재생 도모

안산의료복지사회적협동조합

4

## 2. 사업 목적

- 3) 마을에서 삶의 욕구가 충족되는 마을 생활 재생을 마을과 주민이 협력하여 실현
- 4) 개인 - 가족의 돌봄이 마을에서 해결되고 마을 돌봄이 주민들의 힘으로 해결되는 순환적 마을기능 활성화

안산의료복지사회적협동조합

5



## 3. 사업 목표

### 1) 마을 환경 재생으로 마을 주민들이 만족하는 마을 공간 창출

- 건물 노후화, 공간 공지의 증가, 낮아지는 인구밀도, 구식 주택과 인근지역 개발로 쇠퇴 속도가 빨라지는 안산시 외곽 마을에 세대와 마을을 돌보는 커뮤니티 타운 설치

안산의료복지사회적협동조합

6

## 3. 사업 목표

### 2) 세대와 마을을 돌보는 커뮤니티 타운을 조성하여 매력적인 마을 공간으로 재구성

- 외곽마을에 거주하는 주민들의 상대적 박탈감과 마을에서 주민 정주의식을 방해하는 낙후 시설에 세대와 세대를 잇는 삶의 플랫폼 공간 설치 운영

안산의료복지사회적협동조합

7



### 3. 사업 목표

#### 3) 개별의 어려움이 마을에서 해결되고, 마을의 어려움이 주민들의 참여로 해결되는 협동 마중물 커뮤니티 활성화

- 장애와 노인, 실업, 주거불안, 생계곤란 등 개인과 가족의 해결 사안이 마을 안에서 돌봄과 일자리 창출, 소득향상으로 이어질 수 있는 생산- 배분-나눔-협동 프로그램을 통해 세대와 마을을 돌보는 커뮤니티 타운에서 개인과 마을이 상생

### 4. 사업 대상

구분	내용
돌봄서비스대상자	- 돌봄과 보호가 필요한 세대별 장애인 (유아·아동·청소년·청장년·노인) - 돌봄이 필요한 어르신 - 여가와 건강한 노동이 필요한 어르신 - 여가와 건강한 노동이 필요한 장애인
생산활동참여자	- 장애인 일자리 창출 제공업체 및 참여 희망 근로자 - 노인 일자리 창출 제공업체 및 참여 희망 근로자 - 세대와 마을을 돌보는 커뮤니티 타운 단시간 참여 근로자 - 노동과 보호를 통한 자립계획 추진 노동취약계층 근로자 - 인생이모작을 준비하는 베이비부머세대 마을 주민
협동활동참여자	- 커뮤니티 타운 입주 - 돌봄 대상자 발굴 및 세대와 마을을 돌보는 커뮤니티 타운 이용지원 활동 - 베이비부머 세대-인생경험을 활용한 역할 활성화 활동 - 주거환경 개선, 마을 공간 창출 협동 활동



### 5. 사업 참여 기관

구분	내용
의료복지사회적협동조합	- 노인 장애인 주치의 - 탄생에서 임종까지 신체, 정신 건강 돌봄 기획 실천 - 전문 의료기관 운영 - 전문 돌봄 기관 운영
장애인복지관 (장애인복지전문기관)	- 세대별 장애인 케어메지먼트 기획 실천 - 장애인 취업사례관리 - 장애인 일자리 창출 - 세대별 맞춤형 장애인 작업장 운영
생협	- 생필품 매장 운영 및 마을 주민 고용 - 로컬푸드 매장 운영 : 생산자-소비자 연결
도시농업	- 옥상 정원 및 상자텃밭 운영 및 배분 - 마을 환경 개선을 위한 마을 정원사 양성 및 활동 지원
신협	- 사업자금 출자, 또는 용자 - 마이크로크레딧(창업 및 생활자금 지원) - 주민 자선형성을 위한 프로그램 운영
사회적경제지원센터	- 주민 참여 기업 개발 육성 - 베이비부머와 함께 만드는 인생이모작 사업 추진

### 6. 소요예산 및 지출계획

구분	항목	내용
공간조성비 (100억)	사업활동 공간조성 (70억)	- 협동조합 출자 및 조합원 차입 (15억 원) - 공기업 대응 투자 (15억 원) - 주택도시기금 투/융자 (40억 원)
	커뮤니티 공간조성 (30억)	도시재생뉴딜 사업비
사업비 (30억)	공동체 활성화 사업	도시재생뉴딜 사업비
	건강/돌봄사업	보건복지부 사업비 (커뮤니티케어 등)





## 6. 소요예산 및 지출계획

도시쇠퇴가 진행중인 원곡동, 선부동, 와동, 월피동, 부곡동, 수암동 등 노후건물 및 혐오구역 거점 공간을 활용한 타운 형성

- 건물 매입 및 리모델링
- 주변환경 개선
- 사업운영자금

## 7. 타운 형성 및 사용 계획

대형 건물 매입 후 사업 효율성 및 주민 접근성을 고려한 층별 운영 (예시)

7-1. 물건 개요

건물명	월피프라자
소재지	안산시 월피동 445-28(예술광장로 23)
구성	대지 990.32㎡(300평) / 연면적 5,316.34㎡ (1,608평)
층수	지하 2층, 지상 6층
건축연도	1996년
가격	100억



## 7. 타운 형성 및 사용 계획

7-2. 층별 운영

구분	용도
지하 2층	기계 / 주차
지하 1층	주민문화 커뮤니티 시설 (주민자치 동아리 활동 공간)
1층	주민 전체를 위한 상업 시설(생협매장) 및 어르신과 장애인이용시설
2층	주민 참여와 협동 역량강화를 위한 사업본부 및 커뮤니티 시설
3층	신체 및 정신 건강 증진을 위한 의료시설
4층	어르신과 장애인 의료 및 돌봄 전문 케어 시설
5층	입원 및 호스피스 병동
6층	입원 및 호스피스 병동
옥상	정원 및 상차 텃밭, 바비큐 장, 야외 활동 및 공연장, 플라마켓

## 7. 타운 형성 및 사용 계획

사업활동 공간	병·의원	- 공영상가 성격 (어울림 플랫폼)
	요양원, 돌봄시설	- 사회적경제기업과 공기업 공동 투자로 조성
커뮤니티 공간	매장, 식당, 카페 등	- 전체공간의 약 70%
	건강증진, 공유공간 주민자치, 지원센터	- 공동체 시설 성격 (공동이용시설) - 도시재생뉴딜 사업비로 조성



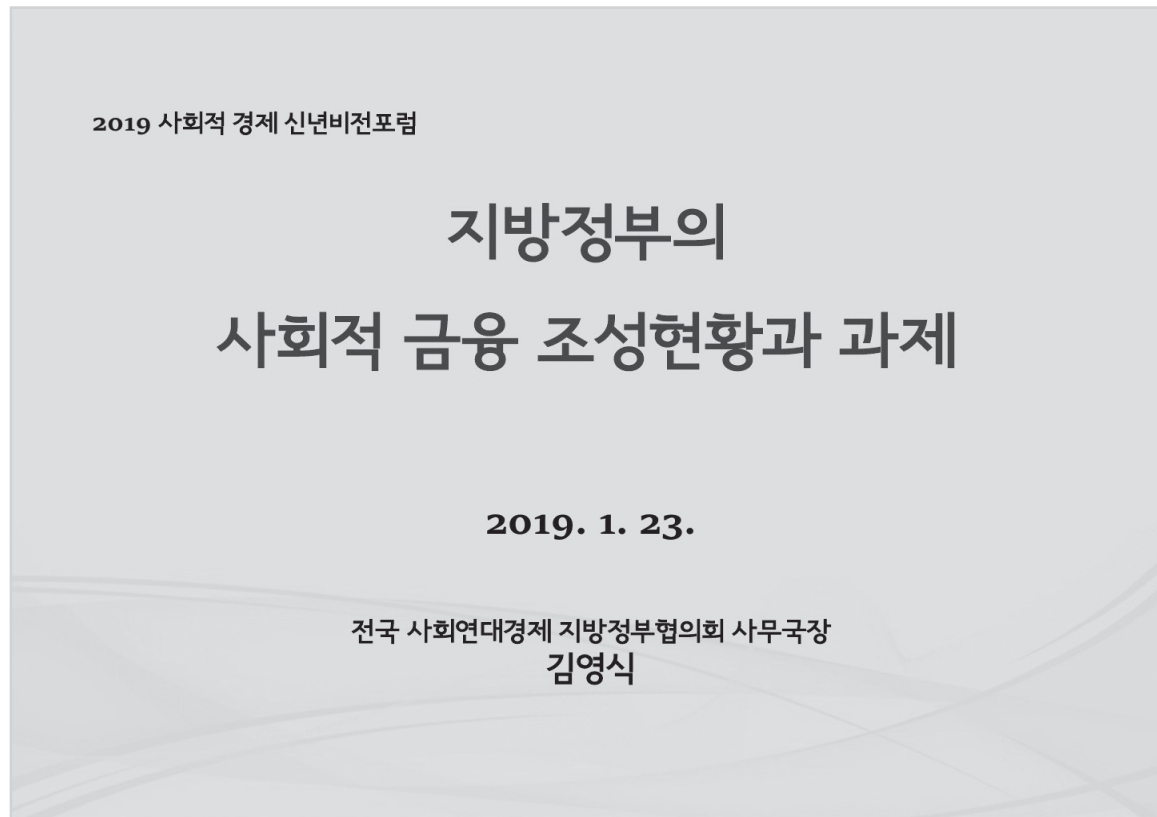


지방정부의 사회적 금융 조성 현황과 과제

발표 10

김영식

전국사회경제연대 지방정부협의회 사무국장



## 1. 사회적 금융 지역화의 필요성

- ❖ 현재 한국의 사회적 금융 지형
  - 2017년 이후 다양한 사회적 금융 정책들이 입안, 시행되면서 사회적 금융의 본격적 성장이 시작
  - 과거 사회적 금융으로서의 역할이 상대적으로 약했던 전통적 사회적 금융 조직 (신협, 새마을금고 등)이 역할을 확대하고 적극적으로 노력 중
  - 일반 금융기관 및 정책금융의 사회적 금융 관련 프로그램 확대 중
  - 수도권 (서울) vs. 비수도권(비서울 지역)간 사회적 금융 접근기회의 격차 존재
- ❖ 지역의 사회적 경제 발전을 지원하고 지역경제에 싹틔울 역할을 할 수 있도록 지역기반 사회적 금융이 활성화될 필요
- 지역 사회적 경제에 필요한 금융 인프라를 제공하고 지역 공동체의 금융자산 형성을 위해 (지방정부가 주도/참여하는) 사회적 금융의 지역모델 개발이 절실히 필요

## 2. 현재 광역지방정부 지역기금 운영 현황 (일부)

자치단체	관련조례	기금조성액 (계획)	현재 운영주체
서울시	서울특별시 사회투자기금의 설치 및 운용에 관한 조례 (12.7.30)	730 억원 (서울시 700 억원, 민간 31억원)	이전) 위탁 현재) 서울시직영
경기도	사회적경제기금 조성 및 운영 조례 (2016)	약 100억원	직영
강원도	강원도 사회적경제 육성 지원에 관한 조례 (2014)	약 21억원	직영
충청남도	사회적 경제 기금 100억원 조성 목표 (2019년부터 매년 20억씩 5년간)	100억원 (목표)	-
대구광역시, 경상남도, 전라북도, 인천광역시 등		조성계획 있음	-





### 3. 현재 기초지방정부 지역기금 운영 현황 (일부)

자치단체	관련조례	기금조성액 (계획)	현재 운영주체
화성시	화성시 사회적경제지원기금 설치 및 운용 조례('14.8.4)	2018년 629억	직영
은평구	서울시 은평구 기금관리조례 (사회적경제활성화기금 포함 / '15.5.7)	2018년 현재 7.7억	직영
성북구	성북구 사회적가치 실현을 위한 사회적경제 기본조례('14.12.26)	2018년 11.5억	직영
성동구	서울특별시 성동구 사회적경제활성화기금 설치 및 운용 조례 ('14.12.31)	약 16억 (2019년 5.13억)	직영
전주시, 서대문구, 양천구 등		조성계획 있음	-

### 4. 지방정부 지역기금 조성 시 고려요인

- ❖ 지방정부의 지역기금 조성과정에서 고려해야 할 요인
  - 기금 유형
  - 기금 자원 조달 방법 :
    - 출연 or 출자 ⇨ 출자인 경우 원금상환 의무의 유무
    - 공동출연 또는 출자 시 매칭 비율 등
  - 기금의 사용처 : 사회적 경제 기업에 국한 vs. 일반 지역기업 포괄 vs. 취약계층 주민 포함 등
  - 기금의 운용주체 : 지방정부 직영 vs. 별도법인 설립 vs. 기금 운영 외부 위탁 등
  - 기금의 운용방식 : 용자로만 제한 vs. 투자까지 포함 등
  - 기금운영에 필요한 비용 부담
  - 기금조성을 위한 협력단위



### 5. 지방정부 기금 활성화의 과제 : 법적 이슈

- ❖ 2016년까지 지방정부의 지역기금 설립 추진은 기본적으로
  - 지방정부 단독출연 또는 민간기관의 출자와 매칭
  - 기금운영은 운영의 효율성을 위해 외부전문기관 위탁 추진 등을 중심으로 계획
- ❖ 정부의 '지방자치단체 기금관리기본법' 개정안이 국회통과(2015. 7)되어 2016.1.1.시행
  - 제6조의 민간위탁 근거조항을 삭제하여 기금은 소속 공무원에게만 위임토록 함(민간위탁 금지)
  - '2016년도 지방자치단체 예산편성 운영기준 및 기금운용계획 수립기준'에도 포함

기금관리 기본법 개정이전	기금관리 기본법 개정이후
제6조(기금의 관리 및 운용) ② 지방자치단체의 장은 조례로 정하는 바에 따라 <b>기금의 관리 및 운용에 관한 사무의 일부를 소속 공무원에게 위임하거나 지방자치단체 외의 자에게 위탁할 수 있다.</b>	제6조(기금의 관리 및 운용) ② 지방자치단체의 장은 조례로 정하는 바에 따라 <b>기금의 관리 및 운용에 관한 사무의 일부를 소속 공무원에게 위임할 수 있으며</b> , 「지방공기업법」 제19조제2항에 따른 지역개발을 위한 기금의 관리 및 운용에 관한 사무의 일부는 지방자치단체 외의 자에게 위탁할 수 있다.

- ❖ 법 개정으로 기금조성 후 민간위탁 운영이 현실적으로 어려워진 상황
    - ⇨ 국회에서 관련법 개정이 되도록 지방정부협의회 등이 적극 제안 중
- ➔ '사회적경제기본법' 제정은 지역기금 조성 여건에 심대한 영향

### 6. 지방정부 기금 활성화의 과제 : 운영 이슈

- ❖ 일부 자치단체를 제외하고는 지역기금 규모가 상대적으로 작음.
    - 지역기금 (지역 사회적 경제 기금, 사회투자기금)을 조성할 수 있는 자치단체 자원 확보가 많은 경우 여의치 않은 상황
    - 조성 추진 과정에서 기금 규모 축소 등이 빈번
  - ❖ 원금보전을 전제로 기금을 운용
    - 단순용자 중심의 사업에만 몰두하는 결과 초래
    - 기금의 보수적 운용으로 인해 실질적인 인내자본으로서의 역할이 미흡
      - 일반금융 기관과 큰 차이없이 담보제공 등의 조건 요구
  - ❖ 전문성있는 기금운영 주체의 부족
    - 실제 사회적 경제 조직 대상 투자경험이 있는 기금운영 민간주체가 소수임.
    - 투자집행 및 관리뿐만 아니라 실제 투자를 통한 사회적 경제 조직 역량강화가 필요
  - ❖ 기금 사용처에 대한 민간과 자치단체간 이견이 존재하는 경우 발생
    - 행정은 사회목적 투자 전반에 대해 기금을 활용하는 것을 희망
    - 민간은 사회적 경제 조직의 자금수요에 대한 대응을 기대
- ➔ 지역기금의 규모 확대와 다양한 사회적 금융 인프라와의 협업 필요



메모



Lined writing area for page 106.

메모



Lined writing area for page 107.



2019 사회적 경제 신년회 &  
한국사회가치연대기금 출범식  
**가치와 연대로 새해를 열다**

